

# Gminna Strategia Rozwiązywania Problemów Społecznych Gminy Masłów na lata 2016-2022



Masłów 2015

## Spis treści

1. Istota i znaczenie Strategii dla rozwiązywania problemów społecznych w gminie..	3
2. Podstawa formalna tworzenia Strategii.....	4
2.1. Dokumenty europejskie .....	5
2.2. Dokumenty krajowe .....	5
2.3. Dokumenty regionalne .....	6
2.4. Dokumenty lokalne .....	6
2.5. Krajowe regulacje prawne .....	6
3. Zasady pracy nad Strategią .....	8
3.1. Konsultacje społeczne.....	11
4. Struktura demograficzna i podstawowe dane o mieszkańcach gminy Masłów .....	14
4.1. Informacje ogólne o gminie .....	14
4.2. Struktura demograficzna mieszkańców .....	16
5. Diagnoza warunków życia mieszkańców oraz istniejących problemów społecznych w gminie Masłów .....	20
5.1. Kapitał intelektualny mieszkańców .....	20
5.2. Ochrona zdrowia.....	34
5.3. Kultura, sport i rekreacja .....	38
5.4. Rynek pracy i bezrobocie.....	40
5.5. Ubóstwo.....	46
5.6. Bezdomność.....	48
5.7. Problemy osób niepełnosprawnych i starszych .....	50
5.8. Zagrożenia współczesnej rodziny .....	52
5.9. Uzależnienia od alkoholu i substancji psychoaktywnych .....	59
5.10. Bezpieczeństwo publiczne .....	69
6. Analiza SWOT .....	72
7. Cele Strategiczne i operacyjne wyznaczające kierunki działań Gminnej Strategii Rozwiązywania Problemów Społecznych w gminie Masłów na lata 2016-2022 ....	75
8. Monitoring i ewaluacja Strategii .....	92
9. Źródła finansowania .....	93
10. Programy realizowane w gminie Masłów.....	
Bibliografia.....	94

## **1. Istota i znaczenie Strategii dla rozwiązywania problemów społecznych w gminie Masłów**

Samorządy lokalne działające w warunkach gospodarki rynkowej, cechujące się dużą dynamiką zmian i niepewnością co do ich kierunków, muszą posiadać zdolność do wczesnego rozpoznawania zagrożeń, jak i dostrzegania pojawiających się szans. W takich warunkach istotnego znaczenia nabiera zarządzanie strategiczne, które, oparte na opracowywaniu, wdrażaniu i kontroli realizacji planów strategicznych, umożliwia dostosowanie funkcjonowania jednostek terytorialnych do zmian zachodzących w otoczeniu. Na poziomie zarządzania lokalnego (gminnego), w zakresie polityki społecznej, podstawową rolę wśród tego typu planów pełni strategia Rozwiązywania problemów społecznych.

Strategia pozwala na racjonalizację lokalnej polityki społecznej. Określa misję oraz wyznacza cele strategiczne i działania, których wdrożenie powinno w znaczny sposób przyczynić się do rozwiązania wielu problemów społecznych i zminimalizować społeczne skutki kwestii społecznych. Dokument stanowi zatem podstawę do realizacji stosunkowo trwałych wzorów interwencji społecznych, które mają przyczynić się do poprawy warunków życia mieszkańców, w szczególności tych, którzy są zagrożeni marginalizacją i wykluczeniem społecznym, i doprowadzić do integracji społecznej.

Niniejsza strategia została opracowana w Gminnym Ośrodku Pomocy Społecznej w Masłowie .

Strategia jest dokumentem uspołecznionym. W pracach nad nim uczestniczyli przedstawiciele samorządu lokalnego, środowisk pomocy społecznej, oświaty, kultury, ochrony zdrowia, policji, przedstawiciele organizacji pozarządowych, mieszkańcy gminy.

Dokument ma charakter kilkuletni; został przygotowany na lata 2016-2022. Jest zgodny z założeniami odnoszących się do polityki społecznej dokumentów strategicznych przygotowanych na poziomie europejskim, ogólnopolskim i samorządowym i umożliwia ubieganie się o środki zewnętrzne, m.in. z funduszy strukturalnych Unii Europejskiej.

Strategia stanowi materiał wyjściowy do opracowania szczegółowych programów i projektów pomocy społecznej. Skuteczność wyznaczonych w niej działań pomocowych będzie zależała zarówno od posiadanych i pozyskanych przez gminę środków finansowych, jak i szerokiej, aktywnej i skoordynowanej współpracy przedstawicieli administracji samorządowej i partnerów społecznych, w tym organizacji pozarządowych.

Ustawa o pomocy społecznej nakłada na gminę obowiązek „opracowania i realizacji Gminnej Strategii Rozwiązywania Problemów Społecznych ze szczególnym uwzględnieniem programów pomocy społecznej, profilaktyki i rozwiązywania problemów alkoholowych i innych, których celem jest integracja osób i rodzin z grup szczególnego ryzyka”. Skuteczna polityka społeczna powinna opierać się na rozpoznaniu rzeczywistych zjawisk i problemów społecznych występujących w danej społeczności lokalnej oraz ocenie znaczenia i roli czynników warunkujących te zjawiska.

Strategia Rozwiązywania Problemów Społecznych to usystematyzowana, długoterminowa i perspektywiczna koncepcja polityki społecznej, mająca na celu objęcie wsparciem osoby dotknięte wykluczeniem społecznym oraz stworzenie optymalnych warunków dla funkcjonowania społeczności lokalnej. Głównym zadaniem strategii jest wyrównanie szans społecznych mieszkańców miasta dzięki efektywnej współpracy wszystkich partnerów działających w obszarze polityki społecznej.

## **2. Podstawa formalna tworzenia Strategii**

Priorytetowe kierunki zawarte w Strategii Rozwiązywania Problemów Społecznych w gminie Masłów oraz planowane w ich ramach przedsięwzięcia są zgodne z kierunkami polityk w sferze społecznej zawartymi w dokumentach strategicznych formułowanych i realizowanych na poziomie Unii Europejskiej, na poziomie Kraju, na poziomie Regionalnym oraz Lokalnym. Poniższy rozdział przedstawia opis podstawowych dokumentów strategicznych, które stanowią przesłanki dla Strategii.

## **2.1. Dokumenty europejskie**

Kluczowym programem społeczno-gospodarczym Unii Europejskiej jest Strategia Europa 2020. Jest ona długookresowym programem rozwoju, zastępującym przyjętą w 2000 roku Strategię Lizbońską. „Europa 2020 – Strategia na rzecz inteligentnego i zrównoważonego rozwoju sprzyjającego włączeniu społecznemu” podkreśla znaczenie współdziałania państw członkowskich na rzecz wychodzenia z kryzysu oraz wdrażania reform, w odpowiedzi na wyzwania związane z globalizacją, starzeniem się społeczeństw oraz rosnącą potrzebą racjonalnego wykorzystywania zasobów. Wyznaczone zostały trzy podstawowe, wzajemnie wzmacniające się priorytety:

- wzrost inteligentny, czyli rozwój oparty na wiedzy i innowacjach
- wzrost zrównoważony, czyli transformacja w kierunku gospodarki niskoemisyjnej, efektywnie korzystającej z zasobów i konkurencyjnej
- wzrost sprzyjający włączeniu społecznemu, wspieranie gospodarki charakteryzującej się wysokim poziomem zatrudnienia i zapewniającej spójność gospodarczą, społeczną i terytorialną

Podstawowymi instrumentami realizującymi cele zawarte w strategii są Krajowe Programy Reform, opracowywane przez państwa członkowskie oraz inicjatywy przewodnie, przygotowywane przez KE, a realizowane na poziomie UE, państw członkowskich, regionalnym oraz lokalnym.

## **2.2. Dokumenty krajowe**

Strategia Rozwiązywania Problemów Społecznych w gminie Masłów jest zgodna z poniższymi dokumentami krajowymi:

- Strategia Długookresowa Kraju Polska 2030
- Strategia Średniookresowa Kraju Polska 2020
- Krajowa Strategia Rozwoju Regionalnego 2010-2020. Regiony, Miasta, Obszary Wiejskie
- Krajowy Program Reform KRR

- Narodowy Program Zdrowia na lata 2007-2015
- Krajowy Program Przeciwdziałania Przemocy w Rodzinie
- Krajowy Program Przeciwdziałania Narkomani na lata 2011-2016
- Narodowy Program Profilaktyki i Rozwiązywania Problemów Alkoholowych na lata
  - 2011-2015
- Koncepcja Przestrzennego Zagospodarowania Kraju 2030
- Strategia Innowacyjności i Efektywności Gospodarki
- Strategia Rozwoju Kapitału Ludzkiego
- Strategia Rozwoju Kapitału Społecznego
- Strategia Rozwoju Społeczno-Gospodarczego Polski Wschodniej do roku 2020

### ***2.3. Dokumenty regionalne***

Gminna Strategia Rozwiązywania Problemów Społecznych w gminie Masłów jest zgodna z poniższymi dokumentami lokalnymi:

Strategia Rozwoju Województwa Świętokrzyskiego do roku 2020.

### ***2.4. Dokumenty lokalne***

Gminna Strategia Rozwiązywania Problemów Społecznych w gminie Masłów jest zgodna z dokumentami lokalnymi, do których należy m.in. Strategia Rozwoju Gminy Masłów na lata 2015-2025.

### ***2.5. Krajowe regulacje prawne***

Gminna Strategia Rozwiązywania Problemów Społecznych w gminie Masłów uwzględnia zapisy obowiązujących przepisów prawnych:

- Ustawa z dnia 12 marca 2004 roku o pomocy społecznej (tj. Dz. U. z 2015 r., poz. 163 z późn. zm.)
- Ustawa z dnia 8 marca 1990 roku o samorządzie gminnym (tj. Dz. U. z 2053 r., poz.1515)

- Ustawa z dnia 27 sierpnia 1997 o rehabilitacji zawodowej i społecznej oraz zatrudnianiu osób niepełnosprawnych (tj. Dz. U. z 2011 r., Nr 127, poz. 721, z późn. zm.)
- Ustawa z dnia 19 sierpnia 1994 roku o ochronie zdrowia psychicznego (tj. Dz. U. z 2011r. Nr 231, poz. 1375, z późn. zm.)
- Ustawa z dnia 26 października 1982 roku o wychowaniu w trzeźwości i przeciwdziałaniu alkoholizmowi (tj. Dz. U. z 2015 r., poz. 1286)
- Ustawa z dnia 29 lipca 2005 roku o przeciwdziałaniu narkomanii (tj. Dz. U. z 2012 r., poz. 124 z późn. zm.)
- Ustawa z dnia 29 lipca 2005 r. o przeciwdziałaniu przemocy w rodzinie (tj. Dz. U. z 2015 r., poz. 1390 z późn. zm.)
- Ustawa z dnia 9 czerwca 2011 r. o wspieraniu rodziny i systemie pieczy zastępczej (Dz. U. z 2015r., Nr 149, poz. 332 z późn. zm.)
- Ustawa z dnia 27 sierpnia 2004 roku o świadczeniach zdrowotnych finansowanych ze środków publicznych (tj. Dz. U. z 2015 r., poz. 581 z późn. zm.)
- Ustawa z dnia 20 kwietnia 2004 roku o promocji zatrudnienia i instytucjach rynku pracy (tj. Dz. U. z 2015 r., poz. 149 z późn. zm.)
- Ustawa z dnia 13 czerwca 2003 roku o zatrudnieniu socjalnym (tj. Dz. U. z 2011 r., Nr 43, poz. 225, z późn. zm.)
- Ustawa z dnia 27 kwietnia 2006 roku o spółdzielniach socjalnych (Dz. U. z 2006 r., Nr 94, poz. 651, z późn. zm.)
- Ustawa z dnia 24 kwietnia 2003 roku o działalności pożytku publicznego i o wolontariacie (tj. Dz. U. z 2014 r., poz. 1118, z późn. zm.)
- Ustawa z dnia 13 listopada 2003 roku o dochodach jednostek samorządu terytorialnego (tj. Dz. U. z 2015 r., poz. 513 z późn. zm.)
- Ustawa z dnia 28 listopada 2003 roku o świadczeniach rodzinnych (tj. Dz. U. z 2015r., poz. 114 z późn. zm.)
- Ustawa z dnia 7 września 2007 roku o pomocy osobom uprawnionym do alimentów (tj. Dz. U. z 2015 r., poz. 859 z późn. zm.)
- Ustawa z dnia 17 listopada 1964 roku Kodeks postępowania cywilnego (tj. Dz. U. z 2013r., poz. 267, z późn. zm.)

- Ustawa z dnia 25 lutego 1964 roku Kodeks rodzinny i opiekuńczy (t.j. Dz. U z 2015 r., poz. 583, z późn. zm.)
- Ustawa z dnia 23 kwietnia 1964 roku Kodeks cywilny (t.j. Dz. U z 2014 r., poz. 121, z późn. zm.)
- Ustawa z dnia 17 grudnia 1998 roku o emeryturach i rentach z Funduszu Ubezpieczeń Społecznych (tj. Dz. U. z 2015 r., poz. 748 z późn. zm.)
- Ustawa z dnia 21 czerwca 2001 roku o dodatkach mieszkaniowych t.j. Dz. U. z 2013 r., poz. 966, z późn. zm.)
- Ustawa z dnia 13 października 1998 roku o systemie ubezpieczeń społecznych (tj. Dz. U. z 2015 r., poz. 121 z późn. zm.)
- Ustawa z dnia 26 stycznia 1982 roku Karta Nauczyciela (tj. Dz. U. z 2014 r., poz. 191 z późn. zm.)
- Ustawa z dnia 27 sierpnia 2009 roku o finansach publicznych (tj. Dz. U. z 2015 r., poz. 581 z późn. zm.)
- Ustawa z dnia 21 czerwca 2001 roku o ochronie praw lokatorów, mieszkaniowym zasobie gminy, o zmianie Kodeksu Cywilnego (tj. Dz.U. z 2014 r., poz. 150, z późn. zm.)
- Ustawa z dnia 26 października 1982 roku o postępowaniu w sprawach nieletnich (tj. Dz. U. z 2014 r., poz. 382)
- Ustawa z dnia 7 września 1991 r. o systemie oświaty (tj. Dz. U. z 2004 r., Nr 256, poz. 2572 z późn. zm.)
- Ustawa z dnia 15 kwietnia 2011 roku o działalności leczniczej (tj. Dz.U. z 2015 r., poz. 618, z późn. zm.)

### **3. Zasady pracy nad Strategią**

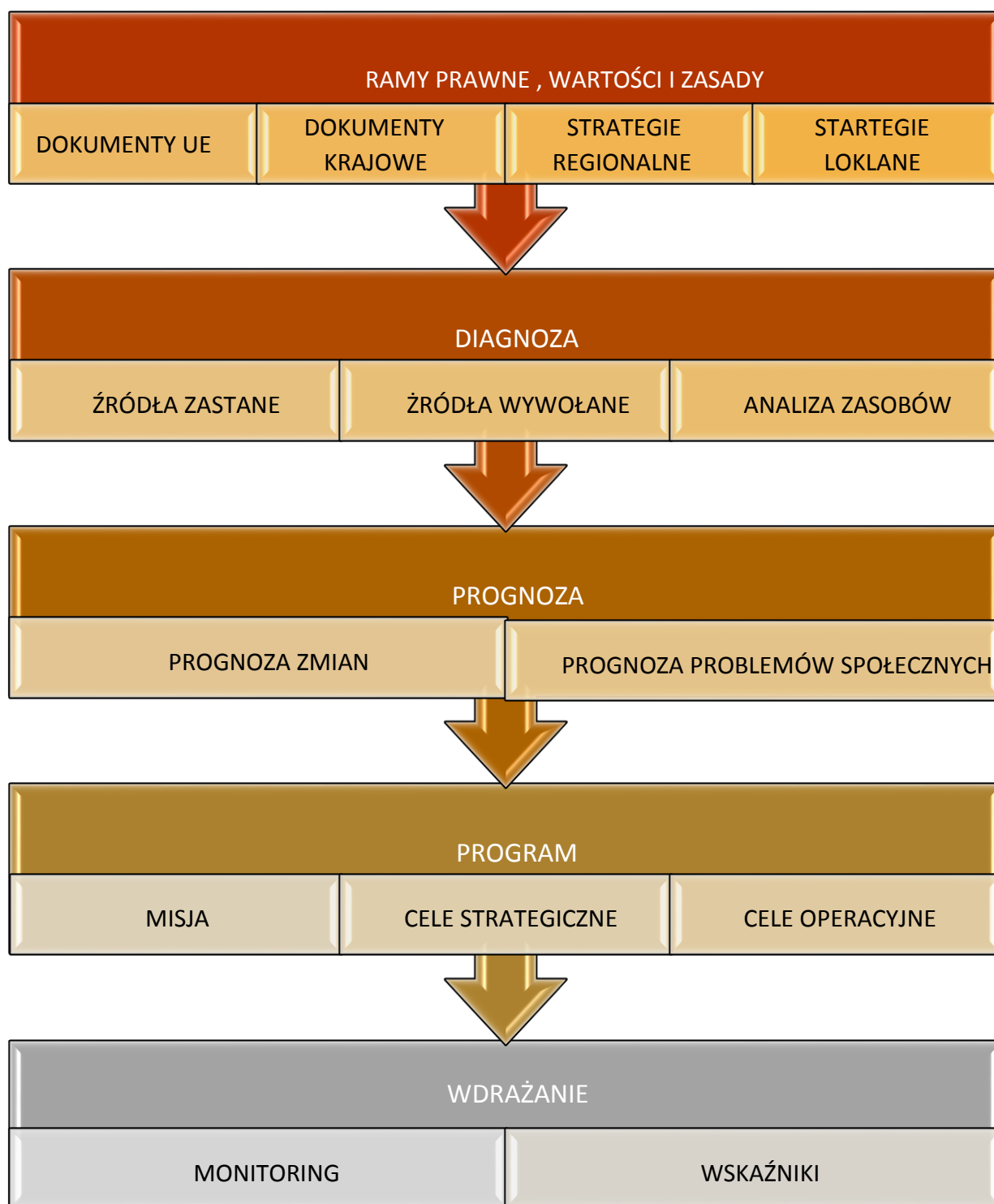
W celu opracowania Gminnej Strategii Rozwiązywania Problemów Społecznych Gminy Masłów został powołany Zespół Zadaniowy ds. w/w Strategii powołany Zarządzeniem Wójta nr 152/15 z dn. 15 września 2015r. Poniżej przedstawione zostały instytucje, których przedstawiciele weszli w skład Zespołu ds. Gminnej Strategii Rozwiązywania Problemów Społecznych Gminy Masłów:



- Urząd Gminy Masłów
- Gminny Ośrodek Pomocy Społecznej
- Gminny Ośrodek Kultury i Sportu
- Zespół Obsługi Oświaty
- Zespół Szkół w Masłowie
- Ośrodek Zdrowia
- Gminna Komisja Rozwiązywania Problemów Alkoholowych i Narkomanii
- Komisariat Policji I w Kielcach
- Powiatowe Centrum Pomocy Rodzinie w Kielcach
- Centrum Interwencji Kryzysowej Caritas w Kielcach
- Stowarzyszenie Rozwoju Wsi Mąchocice Scholasteria i Ciekoty pn. "Żeromszczyzna"

Diagnoza problemów społecznych w gm. Masłów została opracowana na podstawie danych statystycznych oraz sprawozdań z realizacji programów;, a także diagnozy lokalnych zagrożeń społecznych na podstawie badań ankietowych przeprowadzonych wśród dorosłych mieszkańców gminy Masłów. Praca Zespołu polegała na spotkaniach indywidualnych oraz komunikacji elektronicznej.

**Rysunek. 1 STRUKTURA STRATEGII**



### **3.1. Konsultacje społeczne**

Zarządzanie sferą publiczną wymaga partycypacji społecznej. Skuteczne włączanie mieszkańców w proces planowania programów publicznych, wdrażania oraz monitorowania ich realizacji, może przynieść wymierne korzyści, do których należy przede wszystkim zaliczyć tworzenie efektywnych rozwiązań, wzrost zaufania do instytucji samorządowych oraz poczucia podmiotowości obywatela w gminie. Różnice interesów i oczekiwań powinny być uzgadniane i negocjowane przez władze lokalne i mieszkańców. Wzrost poczucia wpływu mieszkańców na to, w jaki sposób rozwiązywane są społeczne problemy w ich otoczeniu, może przyczynić się do większej partycypacji społecznej i zmniejszenia roszczeniowości obywateli w stosunku do władz lokalnych.

Na terenie gm. Masłów konsultacje społeczne odbywały się w formie krótkiego kwestionariusza ankiety udostępnionego przedstawicielom różnych instytucji oraz organizacji pozarządowych podczas spotkania w Gminnym Ośrodku Pomocy Społecznej. Kwestionariusz zawierał kilka krótkich pytań otwartych. Celem konsultacji było poznanie poziomu zaangażowania obywateli w sprawy gminy oraz ich opinii na temat istniejących w gminie problemów. Otwarte pytania nie narzucały konkretnych problemów i pozwalały na eksplorację sytuacji w środowisku lokalnym.

Uzyskano 11 wypełnionych kwestionariuszy, na podstawie których zdefiniowano następujące problemy społeczne występujące w gminie Masłów:

- Brak alternatywnych form spędzania wolnego czasu dla młodzieży powyżej 16 roku życia
- Bezrobocie
- Ubóstwo rodzin
- Uzależnienia
- Starzenie się mieszkańców
- Brak oferty opieki dla niepełnosprawnych osób starszych

Proponowane przez uczestników konsultacji działania, jakie powinny zostać wprowadzone, by rozwiązać istniejące w gminie problemy społeczne:

- utworzenie Domu Dziennego Pobytu dla osób starszych, samotnych, przewlekle chorych, niepełnosprawnych
- zwiększenie pomocy bezpośredniej osobom najuboższym (finansowej lub rzeczowej)
- pozyskiwanie inwestorów
- rozwój przemysłu i stworzenie nowych miejsc pracy
- zapewnienie preferencyjnych warunków gospodarczych dla nowopowstałych przedsiębiorstw
- program dokształcania osób poszukujących pracy
- programy aktywizujące dzieci i młodzież
- udoskonalenie ofert świetlic świadczących wsparcie dzieciom i młodzieży z gminy Masłów
- nawiązanie ścisłej współpracy szkoły z rodzicami
- zwiększenie działań informacyjnych dotyczących placówek oraz instytucji oferujących pomoc i wsparcie w przezwyciężaniu trudności życiowych

W ocenie respondentów najpoważniejszymi problemami występującymi lokalnie jest bezrobocie, ubożenie społeczeństwa oraz alkoholizm, natomiast najmniej poważnymi problemami są: narkomania, wzrost przestępczości oraz integracja uchodźców ze środowiskiem.

Wiele działań zgłaszanych przez uczestników konsultacji jest realizowana na terenie gminy, dotyczy to w szczególności:

- programów aktywizujących dzieci i młodzież,
- współpracy rodziców ze szkołą,
- ścisłej współpracy Ośrodka Interwencji Kryzysowej Caritas z Gminnym Ośrodkiem Pomocy Społecznej w Masłowie,
- działań informacyjnych dotyczących instytucji i placówek oferujących pomoc i wsparcie w przezwyciężaniu trudności życiowych,
- Ośrodek Pomocy Społecznej działa na rzecz osób starszych, świadcząc usługi opiekuńcze, specjalistyczne
- Ośrodek Pomocy Społecznej świadczy również pomoc finansową i rzeczową

Na terenie gminy organizowane są zajęcia aktywizacyjne oraz programy szkoleniowe dla osób bezrobotnych, również Ośrodek Pomocy Społecznej

podejmuje działania w ramach współpracy z Powiatowym Urzędem Pracy w Kielcach w zakresie podnoszenia kompetencji lub umiejętności zawodowych poprzez m.in. organizację prac społecznie - użytecznych. W ramach współpracy Centrum Interwencji Kryzysowej w Kielcach (zgodnie z Porozumieniem Nr 3/2011 z dnia 17 stycznia 2011r.) z Gminnym Ośrodkiem Pomocy Społecznej w Masłowie w latach 2013r. – 2015r. została udzielona dla mieszkańców Gminy Masłów pomoc: prawna, psychoterapia lub pomoc psychologiczna, pokrywanie kosztów świadczeń medycznych, pokrywanie kosztów świadczeń zdrowotnych, pokrywanie kosztów czasowego zakwaterowania lub udzielenia schronienia, finansowanie okresowych dopłat do bieżących zobowiązań czynszowych za lokal mieszkalny, pokrywanie kosztów żywności lub bonów żywnościowych, zwrot kosztów dojazdu do specjalistów.

Działanie Centrum Interwencji Kryzysowej Caritas zaspokaja zapotrzebowanie mieszkańców gm. Masłów na tę formę pomocy. Na podstawie danych statystycznych przedstawionych poniżej można zaobserwować potrzeby oraz możliwości ich zaspokojenia przez w/w instytucję.

**Tabela 1.** Liczba i rodzaj porad udzielanych mieszkańcom gm. Masłów przez Ośrodek dla Osób Pokrzywdzonych Przystępstwem Caritas przy Centrum Interwencji Kryzysowej w Kielcach.

	Liczba klientó w	Porada prawna		Porada psychologiczna		Pomoc lekarza psychiatry	Mediacja	Pomoc materialna (bony żywnościowe, towarowe, leki, zwrot kosztów dojazdu, rehabilitacja)
		Liczba	Godziny	Liczba	Godziny			
2013r	14	18	25	111	125	8	0	8 535 zł
2014r	61	34	24	281	244	10	5	34 693 zł
2015r	48	38	52	267	256	15	16	13 235 zł

Źródło: opracowanie własne

Członkowie Zespołu ds. Gminnej Strategii Rozwiązywania Problemów Społecznych w gminie Masłów wskazywali ponadto na inne istotne dla gminy działania:

- Walkę z alkoholizmem szczególnie widocznym w obrębie przystanków, szkół i sklepów,
- Poprawę dostępu do usług zdrowotnych, szczególnie zwiększenie dostępu do lekarzy specjalistów

## **4. Struktura demograficzna i podstawowe dane o mieszkańcach gminy Masłów**

### **4.1. Informacje ogólne o gminie**

Gmina Masłów to gmina wiejska położona w centralnej części województwa świętokrzyskiego, na terenie powiatu kieleckiego w „sercu gór świętokrzyskich” w północnej części województwa świętokrzyskiego. Terytorium gminy obejmuje obszar o powierzchni 8 627 ha. Siedzibą organów gminy jest miejscowość Masłów Pierwszy.

Zajmuje powierzchnię 85,55 km<sup>2</sup>, z czego 4503 ha stanowią użytki rolne (52,64% powierzchni gminy), w tym 2892 ha to grunty orne (33,8% powierzchni gminy), a ok. 3389 ha stanowią lasy (39,61% powierzchni Gminy)<sup>1</sup>. Masłów graniczy z 5 gminami:

- od południowego-zachodu z miastem i gminą Kielce,
- od północy z gminą Zagnańsk,
- od zachodniej i północno-zachodniej strony z gminą Miedziana Góra,
- od północnego-wschodu z gminą Łączna,
- od wschodu z miastem i gminą Bodzentyn,
- od południa i południowego wschodu z gminą Górno.

---

<sup>1</sup> Źródło: Dane GUS na dzień 31.12.2014r.

**RYSUNEK 2. LOKALIZACJA GMINY MASŁÓW NA TLE POWIATU KIELECKIEGO**



Siedzibą władz gminnych jest miejscowość Masłów Pierwszy, położona w centralnej części Gminy. W skład Gminy wchodzi 12 sołectw: Barcza, Brzezinki, Ciekoty, Dąbrowa, Dolina Marczakowa, Domaszowice, Masłów Pierwszy, Masłów Drugi, Mąchocice Kapitulne, Mąchocice-Scholasteria, Wiśniówka, Wola Kopcowa.

Sieć drogowa na terenie Gminy Masłów składa się z dróg krajowych, wojewódzkich, powiatowych, gminnych i wewnętrznych.

W chwili obecnej planowana jest budowa wschodniej obwodnicy Kielc stanowiącej alternatywę dla istniejącego przebiegu drogi krajowej nr 73. Zgodnie z założeniami część przebiegu nowej trasy przewidziana jest do umiejscowienia na terenie Gminy Masłów, co zwiększy możliwości komunikacyjne i sieć powiązań drogowych z terenu Gminy do pozostałych części kraju.

Transport zbiorowy na terenie Gminy Masłów obsługiwany jest przez trzy główne rodzaje komunikacji tj. komunikację autobusów miejskich zarządzanych przez Zarząd Transportu Miejskiego w Kielcach, komunikację PKS, w tym w szczególności Przedsiębiorstwo Komunikacji Samochodowej w Kielcach S.A. oraz komunikację prywatną bus realizowaną przez Świętokrzyskie Zrzeszenie Transportu i Usług w Kielcach. Ze względu na bliskie sąsiedztwo Kielc, będącego jednocześnie głównym ośrodkiem komunikacyjnym w regionie, transport publiczny na terenie Gminy Masłów wykonywany jest przez Miejskie Przedsiębiorstwo Komunikacji Sp. z o.o.,

które działa na podstawie umowy podpisanej z Zarządem Transportu Miejskiego na obsługę komunikacji miejskiej w Kielcach i ich obrębie.

Największe znaczenie dla mieszkańców Gminy Masłów ma indywidualna komunikacja. Bliskość do miasta Kielc, w których jest zatrudniona znaczna część mieszkańców Gminy, powoduje, że mieszkańcy wybierają najchętniej tę formę transportu. Na jego wybór ma wpływ przede wszystkim krótki czas przejazdu w porównaniu do środków komunikacji zbiorowej, a także brak konieczności przesiadek w przypadku braku bezpośredniego połączenia busowego lub autobusowego. Kolejnym powodem dla wyboru własnego środka transportu jest całkowita niezależność od komunikacji zbiorowej, co ma szczególne znaczenie w okresach o niskim natężeniu ruchu autobusów i busów, czyli w godzinach wieczornych i w dni wolne od pracy, jak też fakt, iż komunikacja zbiorowa obsługuje w zasadzie główne drogi w Gminie i nie zapewnia połączeń pomiędzy wybranymi miejscowościami w Gminie.

Bardzo ważnym miejscem w gm. Masłów jest Lotnisko, które powstało w okresie międzywojennym, w 1937 roku, jako część dynamicznie rozwijającego się ośrodka zespołu szkolenia szybowcowego. Jego elementami były lotniska w Polichnie, Pińczowie i Masłowie. Obecnie jest to cywilne lotnisko sportowe o kodzie referencyjnym 2B. Teren, na którym znajduje się lotnisko w Masłowie jest własnością Województwa Świętokrzyskiego. Pod względem organizacyjnym jednak gospodarzem lotniska jest Aeroklub Polski, użytkownikiem zaś – Aeroklub Kielecki.

## **4.2. *Struktura demograficzna mieszkańców***

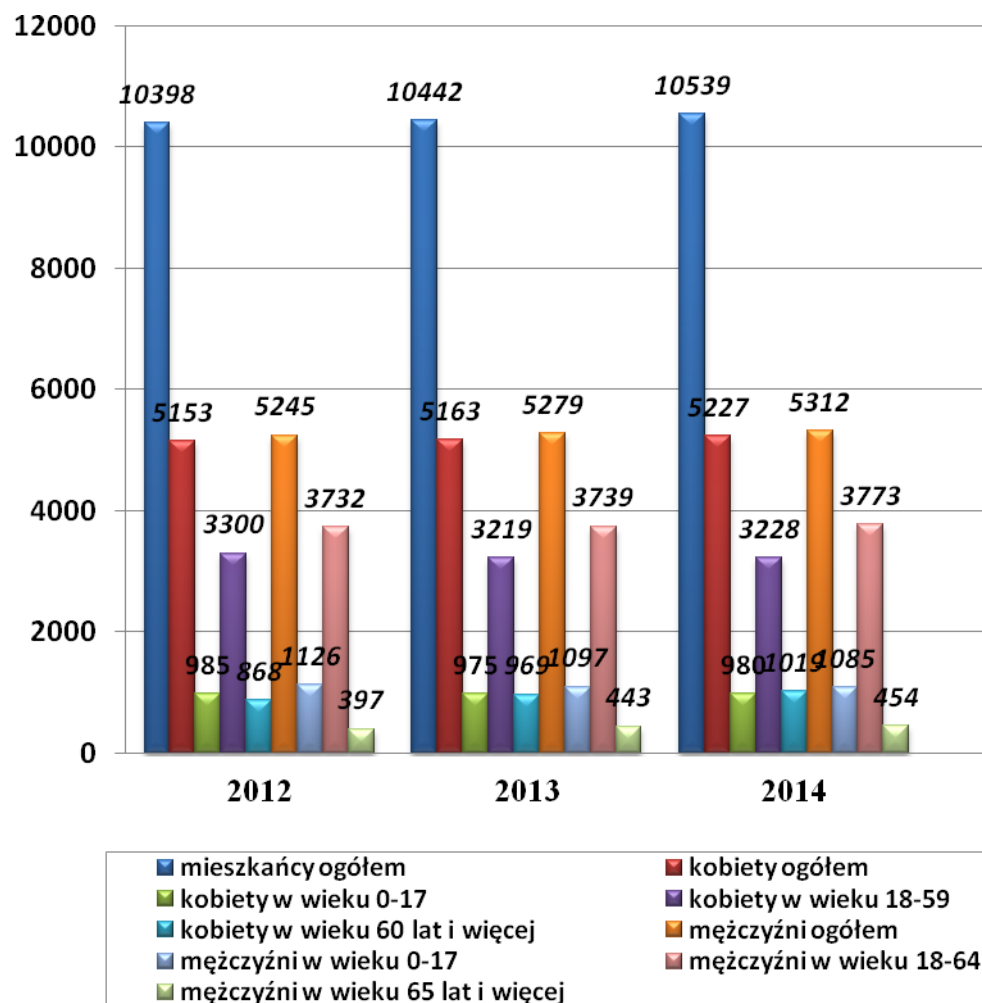
Struktura ludności w podziale na wiek i płeć stanowi podstawę większości analiz demograficznych, gdyż determinuje skalę i rodzaj potrzeb społecznych. Poniższy wykres przedstawia liczbę ludności w Gminie w latach 2005-2012 ogółem. Obecnie (stan na dzień 10.07.2015 r.) gminę zamieszkuje: 10644 osób, w tym: 5279 kobiet i 5365 mężczyzn.

Poniżej przedstawiono wykres obrazujący liczbę mieszkańców gminy Masłów w latach 2012 – 2014 z podziałem na płeć i wiek mieszkańców.

Z wykresu wynika, że z roku na rok gmina wzbogaca się o nowych mieszkańców i tkwiący w nich potencjał.



**Wykres 1.** Liczba mieszkańców gminy Masłów w latach 2012 –2014 z podziałem na płeć i wiek mieszkańców.



Źródło: Opracowanie własne na podstawie danych GOPS Masłów

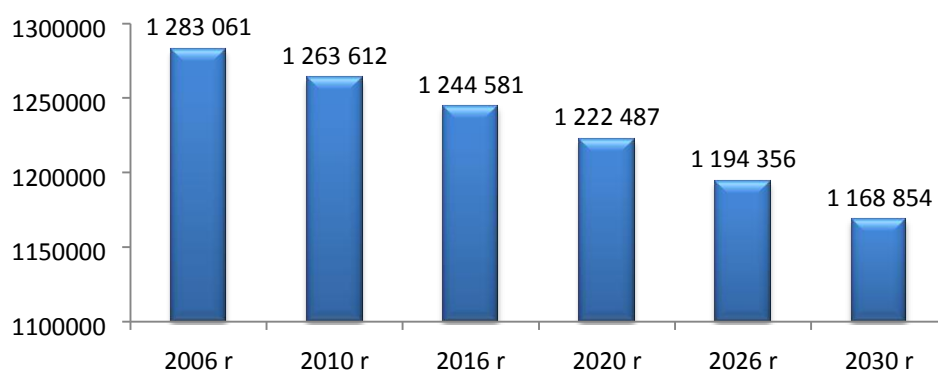
Sytuacja demograficzna w gm. Masłów jest umiarkowanie korzystna. Najbardziej liczną grupą nadal jest ludność w wieku produkcyjnym. Mieszkańcy gminy stanowią starzejącą się populację demograficzną, stopniowo maleje liczba osób do 18 roku życia, natomiast wzrasta liczba osób po 61/66 roku życia

W województwie świętokrzyskim obserwujemy niekorzystne zmiany świadczące o starzeniu się społeczeństwa. Nastąpiło zmniejszenie udziału dzieci i młodzieży (w wieku 0-17 lat) w ogólnej populacji, przy jednoczesnym wzroście liczby osób w wieku poprodukcyjnym (mężczyzn w wieku 65 lat i więcej oraz kobiet w wieku 60 lat i więcej). Odsetek ludności w wieku przedprodukcyjnym

obniżył się z 19,0% w 2008 roku do 18,5% w 2009 roku. Zwiększył się udział ludności w wieku produkcyjnym – kobiety 18-59 lat, mężczyźni 18-64 lata, w łącznej liczbie ludności. Odsetek ludności w wieku zdolności do pracy wyniósł na koniec 2009 roku 63,5% (w 2008 roku 63,4%).

W świetle prognozy demograficznej do roku 2035, opracowanej przez Główny Urząd Statystyczny, w najbliższych latach należy oczekiwać dalszego wzrostu współczynnika dzietności do 1,42 – 1,45 w latach 2015-2020. Od 2013 roku powoli zmniejszać się będzie liczba urodzeń, osiągając w 2035 r. wielkość 272,5 tys. W dalszym ciągu następować będzie spadek umieralności i systematyczny wzrost przeciętnego trwania życia do poziomu ok. 77 lat dla mężczyzn oraz ok. 83 lat dla kobiet w 2035 roku.

**Wykres 2.** Prognoza ludności w województwie świętokrzyskim do roku 2030.



Źródło: Ocena stanu zdrowia mieszkańców województwa świętokrzyskiego, Departament Ochrony Zdrowia Urzędu Marszałkowskiego w Kielcach, Kielce, 2009.

Z analizy prognoz wynika również, że poza powiatem kieleckim przewidywany jest systematyczny spadek liczby ludności we wszystkich pozostałych powiatach.

Wydłużenie się przeciętnego trwania życia, poziom dzietności nie gwarantujący zastępowalności pokoleń oraz nieznacznie ujemne saldo migracji definitywnych, będą powodować niekorzystne zmiany w strukturze wieku ludności. Najbardziej dynamiczne zmiany będą dotyczyły:

- zmniejszenia się liczby i udziału grupy wieku produkcyjnego w ogólnej populacji,
- starzenia się zasobów siły roboczej,
- starzenia się całego społeczeństwa,

- zmniejszenia się liczby kobiet w wieku prokreacyjnym,
- wzrostu współczynników obciążenia demograficznego (liczba osób w wieku 0-14 oraz 65+ w stosunku do liczby osób w wieku 15 – 64 x 100), zwłaszcza w odniesieniu do osób starszych (w wieku poprodukcyjnym). Współczynnik obciążenia demograficznego osobami starszymi - populacja 65+ w stosunku do osób w wieku 15-64 x100).

Na podstawie przeprowadzonych analiz stanu obecnego społeczeństwa Gminy Masłów należy stwierdzić zachowanie występujących obecnie tendencji, tj.:

- utrzymanie dodatniego poziomu przyrostu naturalnego – potwierdza to nieznaczny wzrost liczby urodzeń w porównaniu do całkowitej liczby mieszkańców,
- wyhamowanie migracji zagranicznych mieszkańców w celach zarobkowych – zerowy bilans migracji w ostatnich latach,
- utrzymywanie na podobnym poziomie dodatniej migracji w ruchu wewnętrznym (meldowania) na poziomie ok. 0,5% ogólnej liczby mieszkańców Gminy.

Niekorzystne zmiany w strukturze demograficznej ludności w gm. Masłów przyczynią się do coraz większego obciążenia osób w wieku produkcyjnym, które będą musiały utrzymywać powiększającą się stale liczbę osób w wieku nieprodukcyjnym, w szczególności osób w wieku poprodukcyjnym. Starzenie się społeczeństwa wraz ze zmniejszającym się przyrostem naturalnym przyczynia się do powstania problemów: ekonomicznego, finansowego oraz społecznego. Ten niekorzystny trend demograficzny zachodzi w skali ogólnokrajowej, pojawiające się natomiast problemy społeczne powinny być rozwiązywane lokalnie.

Prognoza demograficzna do 2035 roku zakłada, że należy spodziewać się znacznego spadku liczby młodych osób w przedziale wieku 0-18 lat, przy jednoczesnym wzroście liczby osób w wieku poprodukcyjnym. Poniższa tabela przedstawia prognozowane wartości współczynników obciążenia demograficznego dla województwa świętokrzyskiego do roku 2035.

**Tabela 2.** Prognoza współczynników obciążenia demograficznego do roku 2035 dla województwa świętokrzyskiego.

Ludność w wieku nieprodukcyjnym	2010	2015	2020	2025	2030	2035
	57	62	70	77	78	79

Źródło: Opracowanie własne na podstawie danych GUS.

Prognozy demograficzne do roku 2035 przewidują, że współczynnik obciążenia demograficznego (liczby osób w wieku nieprodukcyjnym na 100 osób w wieku produkcyjnym) będzie wzrastał w ciągu najbliższych kilkunastu lat, osiągając wartość 79 w roku 2035 i będzie on wyższy niż prognozowany wskaźnik obciążenia demograficznego dla całej Polski (73). Z każdym rokiem nie tylko ubywać będzie osób młodych, ale również będzie coraz mniej osób aktywnych zawodowo, na których spoczywać będzie obowiązek wypracowania środków finansowych dla osób w wieku poprodukcyjnym. Diagnoza warunków życia mieszkańców oraz istniejących problemów społecznych w gminie Masłów

## **5. Diagnoza warunków życia mieszkańców oraz istniejących problemów społecznych w gminie Masłów**

### **5.1. Kapitał intelektualny mieszkańców**

Rozwój współczesnej gospodarki w coraz większym stopniu opiera się na wiedzy. Znaczenia nabierają takie cechy, jak gotowość do planowania, uczenia się, otwarcie się na globalną konkurencję. Raport diagnozujący Kapitał Intelektualny Polski przedstawia definicję kapitału intelektualnego dla całego kraju oraz wyróżnia cztery istotne jego komponenty.<sup>2</sup>

**Kapitał Intelektualny** definiowany w tym raporcie, to: *„ogół niematerialnych aktywów ludzi, przedsiębiorstw, społeczności, regionów i instytucji, które odpowiednio wykorzystane mogą być źródłem obecnego i przyszłego dobrostanu kraju”* i składa się z czterech komponentów: kapitału

---

<sup>2</sup> Raport o Kapitale Intelektualnym Polski (2008). Przygotowany przez Zespół Doradców Strategicznych Prezesa Rady Ministrów pod kierownictwem Pawła Bochniarza).

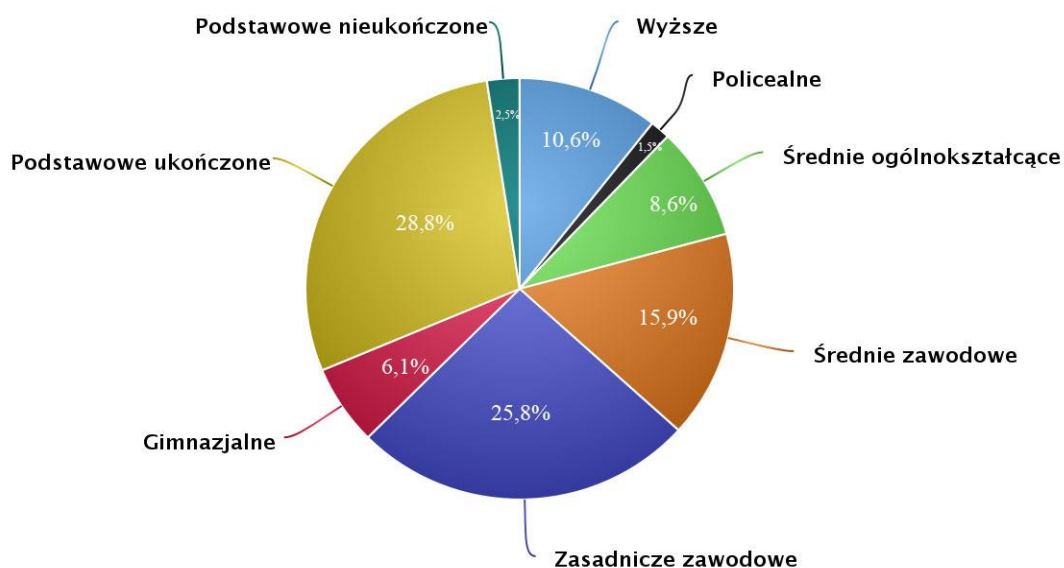
ludzkiego, kapitału strukturalnego kapitału społecznego oraz kapitału relacyjnego.<sup>3</sup> Kapitał intelektualny Polski nadal dzieli istotny dystans w stosunku do najbardziej rozwiniętych państw w Europie. Poniżej przedstawiona została diagnoza kapitału intelektualnego dla mieszkańców wsi w województwie świętokrzyskim, uwzględniające wyróżnione cztery komponenty.

**Kapitał ludzki** to potencjał zgromadzony we wszystkich mieszkańcach, ich wykształceniu, doświadczeniach życiowych, umiejętnościach i postawach, który odpowiednio wykorzystany, może służyć poprawie społecznego dobrobytu mieszkańców.<sup>4</sup> Dane dotyczące wykształcenia mieszkańców wsi województwa świętokrzyskiego pochodzą z Narodowego Spisu Powszechnego, który przeprowadzony został w 2011 roku.

**Wykres 3.** Poziom wykształcenie (na wsi) w 2011 roku. Opracowanie własne na podstawie danych Narodowego Spisu Powszechnego z 2011 roku. Bank Danych Lokalnych.

### Poziom wykształcenia (Na wsi) – Woj. świętokrzyskie

(Źródło: Narodowy Spis Powszechny 2011)



<sup>3</sup> Ibidem., s. 6.

<sup>4</sup> Ibidem., s. 6.

Wykształcenie mieszkańców w 2011 roku można uznać, jako dobre – 10,6% mieszkańców posiadało wykształcenie wyższe, zaś zaledwie 2,5% mieszkańców posiadało wykształcenie podstawowe nieukończone, brak wykształcenia szkolnego lub nie ustalono ich wykształcenia. Wśród mieszkańców dominowało wykształcenie średnie (24,5%), zasadnicze zawodowe (25,8%) oraz podstawowe ukończone (28,8%).

Wykształcenie mieszkańców wsi województwa świętokrzyskiego w 2011 roku było znacznie lepsze niż w roku 2002. Porównując wynik spisu do badań w 2002 roku, zaobserwować można pozytywny trend poprawy wykształcenia Polaków. Poniższa tabela przedstawia wyniki obu Spisów Powszechnych dotyczące wykształcenia Polaków.

**Tabela 3.** *Ludność faktycznie zamieszkała w wieku 13 lat i więcej według poziomu wykształcenia na podstawie wyników spisów w latach 2002 i 2011.*

Poziom wykształcenia	2002 % ludności	2011 % ludności
Wyższe	9,9	16,8
Średnie i policealne	31,5	31,4
Zasadnicze zawodowe	23,2	21,5
Podstawowe ukończone i gimnazjalne	29,8	23,8
Podstawowe nieukończone i bez wykształcenia szkolnego	3,6	1,4

*Źródło:* Główny Urząd Statystyczny (2012). Wyniki Narodowego Spisu Powszechnego Ludności i Mieszkań 2011. Podstawowe informacje o sytuacji demograficzno-społecznej ludności Polski oraz zasobach mieszkaniowych. Warszawa.

**Kapitał strukturalny** przejawia się w namacalnych elementach infrastruktury systemu edukacji i innowacji, w liczbie i ofercie edukacyjnej placówek oświatowych, naukowych, badawczych, infrastrukturze teleinformatycznej oraz własności intelektualnej.<sup>5</sup>

<sup>5</sup>

Ibide  
m,s.6

Na terenie gminy znajdują się liczne placówki oświatowe, które zapewniają dzieciom możliwość kształcenia się na różnych etapach rozwoju. Na system oświatowy na terenie Gminy Masłów składają się szkoły podstawowe, gimnazja oraz oddziały przedszkolne dla dzieci w wieku 3 – 5 lat przy szkołach podstawowych. Nie ma natomiast szkół średnich oraz wyższych. Na obszarze Gminy Masłów działają obecnie 2 gimnazja, 5 szkół podstawowych wraz z oddziałami przedszkolnymi, które funkcjonują w strukturze szkoły podstawowej. Poniżej w tabeli przedstawiono wykaz obecnie funkcjonujących placówek oświatowych w Gminie Masłów.

**TABELA 4: WYKAZ SZKÓŁ NA TERENIE GMINY MASŁÓW**

Lp.	Zespół szkół/szkoła samodzielna	Nazwa szkoły	Wyposażenie szkoły
1.	Zespół Szkół w Masłowie	Gimnazjum im. Jana Pawła II w Masłowie	- pracownia komputerowa z 18 stanowiskami komputerowymi, - 9 sal dydaktycznych wyposażonych w tablice interaktywne.
		Szkoła Podstawowa im. Jana Pawła II w Masłowie	
2.	Zespół Szkół w Mąchocicach Kapitulnych	Gimnazjum w Mąchocicach Kapitulnych	- 2 pracownie komputerowe z 20 stanowiskami z dostępem do internetu; - pracownia języka angielskiego z tablicą multimedialną, pulpitem dla nauczyciela, rzutnik, laptop, słuchawki dla uczniów; - 4 tablice multimedialne z laptopami i rzutnikami; - rzutnik i ekran multimedialny w sali komputerowej;
		Szkoła Podstawowa w Mąchocicach Kapitulnych	
3.	Szkoła samodzielna	Szkoła Podstawowa im. Stefana Żeromskiego w Mąchocicach-Scholasterii	- 1 pracownia komputerowa z 13 stanowiskami uczniowskimi, oraz mobilna pracownia wyposażona w 20 mini laptopów. - 5 sal dydaktycznych wyposażonych w tablice interaktywne, rzutniki i laptopy z dostępem do internetu. Na terenie hali sportowej znajduje się siłownia z atlasem, nowoczesną bieżnią, orbitrekiem i rowerkiem. Przy obiekcie

			jest nowo wybudowany plac zabaw.
4.	Szkoła samodzielna	Szkoła Podstawowa w Brzezinkach	- 1 pracownia matematyczno-informatyczna z 12 stanowiskami z dostępem do internetu, - sala przyrodnicza z tablicą interaktywną i dostępem do Internetu 9 laptopów przeznaczonych dla klas I-III z dostępem do Internetu (w szkole działa sieć WiFi).
5.	Szkoła samodzielna	Szkoła Podstawowa w Woli Kopcowej	- 2 sale posiadają tablice multimedialne.

Źródło: Dane Urzędu Gminy w Masłowie

**TABELA 5: LICZBA UCZNIÓW SZKÓŁ W GM. MASŁÓW**

	<b>Szkoły podstawowe kl. I- VI</b>	<b>Gimnazja</b>
<b>Liczba uczniów</b>	521	209

Źródło: Dane Urzędu Gminy w Masłowie

Przy wszystkich szkołach podstawowych z terenu Gminy Masłów funkcjonują oddziały przedszkolne, do których uczęszcza według stanu na koniec kwietnia 2015 roku 305 dzieci w wieku 3 – 5 lat oraz 1 dziecko poniżej 3 lat (SP Masłów).

**TABELA 6: WYKAZ PRZEDSZKOLI/ODDZIAŁÓW PRZEDSZKOLNYCH NA TERENIE GM. MASŁÓW**

<b>Nazwa</b>	<b>Miejscowość</b>
Oddziały przedszkolne przy Szkole Podstawowej im. Jana Pawła II w Masłowie	Masłów Pierwszy Masłów Drugi
Oddziały przedszkolne przy Szkole Podstawowej w Mąchocicach Kapitulnych	Mąchocice Kapitulne
Oddziały przedszkolne przy Szkole Podstawowej im. Stefana Żeromskiego w Mąchocicach Scholasterii	Mąchocice- Scholasteria
Oddziały przedszkolne przy Szkole Podstawowej w Brzezinkach	Brzezinki
Oddziały przedszkolne przy Szkole Podstawowej w Woli Kopcowej	Wola Kopcowa



*Źródło: Dane Urzędu Gminy w Masłowie*

Dodatkowo w ramach realizacji w Gminie Masłów opieki nad dziećmi do lat 3 w 2015 r. powstał w Domaszowicach żłobek. Z uwagi na ograniczoną liczbę miejsc w utworzonej placówce planuje się budowę dodatkowego żłobka w kolejnych latach, co powinno w pełni zaspokoić potrzeby mieszkańców w tym zakresie.

Nad całością spraw związanych z oświatą i wychowaniem przedszkolnym na terenie Gminy Masłów nadzór sprawuje **Samorządowy Zespół Obsługi Oświaty (SZOO)** w Masłowie. Prowadzi on obsługę finansowo-księgową szkół, a także realizuje zadania z zakresu oświaty powierzone organowi prowadzącemu. Jest samodzielną jednostką budżetową powołaną uchwałą Rady Gminy Masłów w 2000 roku. W zakresie obsługi finansowo-księgowej realizuje 40% planu finansowego Gminy, na co składają się następujące działy:

1. Oświata i wychowanie – 10 811 067,76 zł wydatków w roku 2014,
2. Edukacyjna Opieka Wychowawcza – 392 121 52 zł wydatków w roku 2014.

Do zadań zespołu należy między innymi:

- obsługa finansowo-księgowa szkół, w tym sporządzanie sprawozdań finansowych jednostek,
- naliczanie wynagrodzeń i innych świadczeń pracownikom jednostek obsługiwanych,
- prowadzenie rozliczeń ZUS, US, sporządzanie sprawozdań statystycznych,
- organizacja dowozu dzieci do szkół,
- przyznawanie pomocy materialnej o charakterze socjalnym uczniom zamieszkałym na terenie Gminy Masłów oraz pomocy finansowej dla pracodawców zatrudniających pracowników młodocianych,
- prowadzenie programów zdrowotnych dla dzieci i młodzieży, w zakresie szczepień profilaktycznych,
- pomoc szkołom w zakresie udzielania zamówień publicznych (dostawa opału i inne),
- przygotowywanie zadań dla Wójta Gminy Masłów wynikających z ustawy o systemie oświaty (koordynowanie spraw prawno-organizacyjnych szkół, organizacja konkursów na dyrektorów szkół, egzaminów nauczycieli,

doskonalenia zawodowego nauczycieli, nadzór nad spełnianiem obowiązku nauki, przyznawanie stypendiów za wyniki w nauce, organizacja imprez okolicznościowych i inne).

### **PLACÓWKA WSPARCIA DZIENNEGO-PROMYCZEK**

Na terenie Gminy Masłów działa dodatkowo w myśl ustawy z dnia 09.06.2011 r. o wspieraniu rodziny i systemie pieczy zastępczej (tekst jednolity Dz.U. z 2015 r. poz. 332) Placówka Wsparcia Dziennego-Promyczek. Placówka jest jednostką budżetową i jest finansowana przez Gminę Masłów.

Głównym zadaniem Placówki jest pomoc w opiece i wychowaniu dzieci. Rolą pracowników dydaktycznych i prowadzonych przez nich działań jest tworzenie warunków do rozwoju, odpoczynku i relaksu, działalności kreatywnej oraz rozwijanie zainteresowań podopiecznych.

Celem działań wychowawczych jest m.in.:

- umożliwianie dzieciom spędzania wolnego czasu w zorganizowanych warunkach, wdrażanie do zabawy z zachowaniem zasad współpracy w zespole,
- uczenie odpowiedzialności, respektowania podstawowych zasad międzyludzkich, szacunku dla siebie i innych,
- zmienianie negatywnych zachowań w stosunku do innych, jak i do siebie samego,
- wspieranie dzieci w radzeniu sobie z sytuacjami trudnymi,
- wprowadzanie współdziałania dzieci w planowaniu i organizacji zajęć,
- rozwijanie aktywności twórczej i wyobraźni,
- kształtowanie odpowiedzialności za mienie cudze i własne,
- rozwijanie koleżeństwa i tworzenie pozytywnych relacji międzyludzkich, propagowanie postaw prozdrowotnych i zdrowego trybu życia.

Poza działalnością wychowawczą Promyczek angażuje się w szereg działań dydaktycznych, w tym m.in. poprzez prowadzenie zajęć ruchowych, plastycznych, grupowych, tematycznych lub rozwijających zainteresowania oraz rekreacyjnych.

Promyczek od chwili powstania uzyskał bardzo wysokie uznanie społeczności lokalnej, dzięki ciepłej i życzliwej atmosferze, zapewnieniu dzieciom poczucia bezpieczeństwa, prowadzeniu różnorodnych zajęć, programów wakacji i ferii, a przede wszystkim poprzez możliwość pozostawienia dzieci pod opieką odpowiedzialnego personelu.

Doświadczenia prowadzone w jednostce jako placówce wychowawczej mogą w przyszłości pozwolić na zwiększenie zakresu działalności, m.in. poprzez wprowadzenie zajęć dla rodziców – warsztatów w tematyce związanej z wychowaniem dzieci, prowadzenie regularnych spotkań organizacyjnych dla personelu dydaktycznego, promowanie działań placówki na terenie całej Gminy, rozszerzenie działań jednostki na świetlice wiejskie w pozostałych sołectwach (scentralizowanie opieki nad dziećmi, wspólne działania dydaktyczne, planowanie, organizowanie czasu wolnego).

W chwili obecnej czas prowadzenia zajęć w placówce obejmuje 4 godziny w ciągu dnia w godzinach popołudniowych. Ze względu na większe zapotrzebowanie na usługi Promyczka, planowane jest rozszerzenie zakresu działalności placówki poprzez utworzenie filii w świetlicach samorządowych na terenie innych miejscowości Gminy Masłów.

### ***ŚWIETLICE WIEJSKIE***

Na terenie Gminy Masłów działają obecnie 4 świetlice wiejskie w Barczy, Dolinie Marczakowej, Ciekotach i Wiśniówce. W większości są one czynne w godzinach popołudniowych i wieczornych. W świetlicach odbywają się zajęcia, które mają na celu rozwijanie zainteresowań i zdolności dzieci i młodzieży oraz kształtowanie świadomości ekologicznej i prozdrowotnej.

Zwiększenie środków finansowych na rzecz rozwoju obszarów wiejskich, głównie poprzez wsparcie dotacjami UE, pozwoliło na znaczne zwiększenie jakości warunków pracy świetlic wiejskich na obszarze Gminy Masłów. Wpłynęło to na większe zainteresowanie środowisk lokalnych działalnością świetlic oraz możliwościom, jakie one stwarzają na rzecz społeczeństwa. Ciekawa oferta realizowanych zajęć i opieki w obrębie świetlic wiejskich wpływa bardzo korzystnie w szczególności na okoliczną młodzież. Pozytywne doświadczenia wskazują,

że należy w dalszym ciągu pozyskiwać środki i możliwości niezbędne do uatrakcyjniania oferty zajęć świetlicowych, co przyczyni się poprawy warunków i integracji społeczności lokalnej, a także pozwoli na twórczą organizację czasu wolnego dla dzieci i młodzieży gm. Masłów .

W zależności od placówki poszczególne świetlice wyposażone są w gry planszowe, sprzęt sportowy, a także w sprzęt komputerowe oraz zaplecze gastronomiczne.

Z uwagi na wysokie zapotrzebowanie społeczne na organizację świetlic wiejskich, Gmina Masłów planuje uruchomienie kolejnych świetlic, m.in. w Dąbrowie i Masłowie Drugim.

Nowoczesna gospodarka o dużym potencjale innowacyjności wymaga rozwijania umiejętności korzystania z nowoczesnych technologii komunikacyjnych. Miejscem wyrównywania szans dzieci, już na wczesnych etapach edukacji, w tym zakresie może być szkoła. Istotnymi informacjami, dającymi obraz na temat rozwoju społeczeństwa informacyjnego w gminie, są statystyki dotyczące dostępu uczniów do komputerów w szkole, w tym również możliwości korzystania z komputerów z dostępem do Internetu.

**Kapitał społeczny** to potencjał zgromadzony we wszystkich mieszkańcach, wyrażający się w postaci obowiązujących norm postępowania, zaufania, zaangażowania. Współpraca oraz wymiana wiedzy przyczyniają się do wzrostu dobrostanu mieszkańców.<sup>6</sup>

Niska aktywność mieszkańców oraz niewielkie zaangażowanie w rozwiązywanie istniejących lokalnych problemów społecznych jest jednym z głównych problemów występujących w gminie. Jednocześnie warto podkreślić, że to właśnie kapitał społeczny, jest potencjałem gm. Masłów. Działania lokalnych władz i instytucji powinny skierować się na rozwój kapitału społecznego, poprzez nawiązywanie dialogu z mieszkańcami oraz wzmocnienie znaczenia organizacji pozarządowych w prowadzonej polityce społecznej.

W październiku 2015r Rada Gminy Masłów zatwierdziła Uchwałę w sprawie ustanowienia nagrody pod nazwą „Nagroda Gospodarcza Gminy Masłów”.

---

<sup>6</sup> Ibidem., s. 6.

W ramach w/w wyróżnienia wyszczególniono Nagrodę o charakterze specjalnym za szczególne osiągnięcia gospodarcze związane z działalnością na terenie Gminy Masłów i może nią być uhonorowana m.in. organizacja pozarządowa, która wniosła trwały wkład w rozwój społeczny i gospodarczy Gminy Masłów. Zadaniem w/w Nagrody jest rozwój oraz promocja przedsiębiorczości w gminie Masłów.

**Celem wyróżnienia** jest:

- docenienie przeprowadzonych inicjatyw podjętych w celu propagowania przedsiębiorczości,
- zwiększenie społecznej świadomości roli przedsiębiorców,
- zachęcanie i inspirowanie potencjalnych przedsiębiorców,
- promowanie najlepszych przedsiębiorców gm. Masłów
- ukazanie i rozpowszechnianie przykładów wzorcowej polityki i praktyki w dziedzinie przedsiębiorczości,
- promowanie dokonań innowacyjnych, organizacyjnych w przedsiębiorstwach gminy Masłów,
- zwiększanie konkurencyjności między przedsiębiorcami.

Uchwalenie niniejszego Programu jest wyrazem polityki władz Gminy wobec organizacji pozarządowych, mającym jednocześnie na uwadze zapewnienie tym organizacjom lepszych warunków funkcjonowania oraz wspierania własnych inicjatyw i działań na terenie gminy.

Członkowie Zespołu ds. Strategii Rozwiązywania Problemów Społecznych w Masłowie wskazywali na niewielką aktywność mieszkańców jako jeden z głównych problemów występujących w gminie. Organizacje pozarządowe mogą współpracować z administracją publiczną w zakresie świadczenia pomocy dzieciom i rodzinom, które znajdują się w kryzysie. Udzielanie pomocy tej grupie osób potrzebujących może polegać np. na organizowaniu świetlic środowiskowych. Organizacje pozarządowe są organizacjami obywatelskimi, które działają z własnej inicjatywy na rzecz interesu publicznego, a za swoje działanie nie czerpią żadnych korzyści finansowych. Organizacje pozarządowe są prywatne, ale działają w interesie publicznym.

Na terenie Gminy Masłów działa obecnie 18 organizacji pozarządowych, w tym Gmina Masłów jest członkiem w 3 z nich. Działają one głównie na rzecz lokalnej społeczności, jak również niektóre z nich obejmują zasięgiem tereny spoza Gminy Masłów. Głównymi sferami zainteresowań stowarzyszeń jest pomoc społeczna, bezpieczeństwo publiczne, sport, kultura, przedsiębiorczość oraz inicjatywy lokalne.

Poniższa tabela przedstawia wykaz stowarzyszeń z terenu Gminy Masłów.

**TABELA 7: WYKAZ STOWARZYSZEŃ Z TERENU GMINY MASŁÓW**

Lp.	Nazwa	Miejscowość
1.	Stowarzyszenie „Lokalna Grupa Działania – Wokół Łysej Góry”	ul. Partyzantów 3 26-004 Bieliny
2.	Stowarzyszenie Lokalna Organizacja Turystyczna „Partnerstwo Ziemi Świętego Krzyża”	ul. Rynek 15, 26-006 Nowa Słupia
3.	Regionalna Organizacja Turystyczna Województwa Świętokrzyskiego	ul. Ściegiennego 2, 25-033 Kielce
4.	CARITAS Diecezji Kieleckiej	ul. Jana Pawła II 25-013 Kielce
5.	Ludowy Klub Sportowy „SKALNIK”	Wiśniówka 75 26-050 Zagnańsk
6.	Ochotnicza Straż Pożarna w Brzezinkach	Brzezinki 43 26-001 Masłów
7.	Ochotnicza Straż Pożarna w Woli Kopcowej	ul. Świętokrzyska 56 Wola Kopcowa 26-001 Masłów
8.	Ochotnicza Straż Pożarna w Mąchocicach Kapituln	Mąchocice Kapitulne 37 a ,26-001 Masłów
9.	Ochotnicza Straż Pożarna w Masłowie	ul. Księdza Józefa Marszałka 30, Masłów
10.	Ochotnicza Straż Pożarna w Ciekotach	Ciekoty 21 26-001 Masłów
11.	Stowarzyszenie „Partnerstwo i Rozwój”	Domaszowice 67 25-900 Kielce
12.	Stowarzyszenie Masłów Pierwszy Info	Wola Kopcowa ul. Świętokrzyska 86 26-001 Masłów
13.	Stowarzyszenie Rozwoju Wsi Mąchocice Scholasteria i Ciekoty „Żeromszczyzna”	Mąchocice-Scholasteria 56 26-001 Masłów
14.	Świętokrzyskie Stowarzyszenie Agroturystyczne „W krainie latających czarownic”	Mąchocice Kapitulne 196 ,26-001 Masłów
15.	Masłowskie Stowarzyszenie Sportowe „Klonówka’	Dolina Marczakowa 172 26-001 Masłów
16.	Stowarzyszenie Przedsiębiorców Gminy Masłów	Wola Kopcowa, ul. Świętokrzyska 86 26- 001 Masłów
17.	Stowarzyszenie Nowoczesna Gmina	Wola Kopcowa, ul. Świętokrzyska 86 26-001 Masłów
18.	Świętokrzyski Komitet Obrony Społecznej,	Domaszowice 79, 25-320 Kielce.

Źródło: Dane Urzędu Gminy w Masłowie

Na szczególną uwagę zasługuje m.in. aktywna działalność Stowarzyszenia Rozwoju Wsi Mąchocice-Scholasteria i Ciekoty pn. „Żeromszczyzna”, która od 2015r współpracuje z Kieleckim Bankiem Żywości. Wspomniana Instytucja rozpoczęła realizację kolejnej edycji Programu Operacyjnego Pomoc Żywnościowa 2014-2020, którego celem jest zapewnienie najuboższym mieszkańcom Polski pomocy żywnościowej oraz uczestnictwa w działaniach w ramach środków towarzyszących w okresie maj 2015 r. – luty 2016 r.

Żywność w ramach Programu przekazywana jest do organizacji charytatywnych zajmujących się stałym wsparciem osób najuboższych. Stowarzyszenie Rozwoju Wsi Mąchocice Scholasteria i Ciekoty pn. „Żeromszczyzna” w porozumieniu z Gminnym Ośrodkiem Pomocy Społecznej w Masłowie przekazuje pomoc żywnościową bezpośrednio osobom potrzebującym z terenu gm. Masłów w formie paczek żywnościowych. Pomocą w ramach PO PŻ mogą być objęte osoby i rodziny znajdujące się w trudnej sytuacji życiowej, spełniające kryteria określone w art. 7 ustawy o pomocy społecznej i których dochód nie przekracza 150% kryterium dochodowego uprawniającego do skorzystania z pomocy społecznej. Aby otrzymać wsparcie, należy zgłosić się do Ośrodka Pomocy Społecznej. Zaplanowano objęcie w/w Programem ok. 800 mieszkańców gm. Masłów, wśród których przewidziano rozprowadzić ponad 40 ton żywności.

Równoległe z pomocą żywnościową, każdy, kto taką pomoc otrzyma będzie mógł skorzystać z działań towarzyszących–edukacyjnych takich jak:

- warsztaty kulinarne dla różnych grup pokoleniowych z udziałem ekspertów kulinarnych, kuchmistrzów, dietetyków, pokazujące różne możliwości przygotowania potraw i wykorzystania artykułów spożywczych,
- warsztaty dietetyczne i dotyczące zdrowego żywienia,
- programy edukacyjne mające na celu zapoznanie z zasadami zdrowego odżywiania i przeciwdziałania marnowaniu żywności,
- warsztaty edukacji ekonomicznej (nauka tworzenia, realizacji i kontroli realizacji budżetu domowego, ekonomicznego prowadzenia gospodarstwa

domowego, z uwzględnieniem wszystkich finansowych i rzeczowych dochodów rodziny, w tym darów żywnościowych).

Podprogram 2015 realizują trzy ogólnopolskie organizacje pozarządowe: Federacja Polskich Banków Żywności, Polski Czerwony Krzyż oraz Polski Komitet Pomocy Społecznej. Instytucją Zarządzającą Programem jest Ministerstwo Pracy i Polityki Społecznej, Instytucją Pośredniczącą jest Agencja Rynku Rolnego.

Stowarzyszenie Rozwoju Wsi Mąchocice-Scholasteria i Ciekoty pn. „Żeromszczyzna” prowadząc działalność od kilku lat aktywnie angażuje się w prowadzeniu działań na rzecz samych przedsiębiorców, a także poprzez szereg inicjatyw, stara się w porozumieniu z samorządem lokalnym wypracować najbardziej dogodne warunki dla rozwoju Gminy i jej mieszkańców.

Aktywność obywatelska oraz umiejętność współpracy i wymiany wiedzy stają się kluczowe w obliczu wyzwań współczesnej gospodarki oraz przyczyniają się do powiększania dobrobytu społecznego. Pobudzanie aktywności mieszkańców, ich zaangażowania w sprawy lokalne oraz kształtowanie odpowiedzialności za rozwiązywanie problemów społecznych stają się największym wyzwaniem stojącym przed lokalnymi władzami oraz instytucjami działającymi na terenie gminy.

**Kapitał relacyjny** to potencjał związany z wizerunkiem gminy na zewnątrz, poziomem integracji z globalną gospodarką, atrakcyjnością gminy dla inwestorów, partnerów handlowych, turystów.<sup>7</sup>

Kapitał relacyjny w dużej mierze związany jest ze strategią promocji gminy. Gmina Masłów posiada Strategię Rozwoju Gminy na lata 2015-2025, jej wdrażanie przyczynia się do poprawy wizerunku gminy. Gmina Masłów, pomimo peryferyjnego położenia wobec miasta Kielce będącego głównym ośrodkiem kulturalnym w regionie, posiada bogate doświadczenia w organizowaniu i prowadzeniu wydarzeń kulturalnych.

Gmina rozwija swój potencjał turystyczny. Uczestnicy konsultacji społecznych dostrzegali jego wzrastające znaczenie w regionie. Poniższa tabela przedstawia dynamikę zmian ruchu turystycznego w Gminie Masłów w latach 2011 – 2014.

---

<sup>7</sup> Ibidem., s. 6.



**TABELA 8: RUCH TURYSTYCZNY W GMINIE MASŁÓW W LATACH 2011 – 2014**

Ruch turystyczny	Jedn.	Lata			
		2011	2012	2013	2014
obiekty noclegowe	szt.	5	9	8	9
miejsca noclegowe	szt.	385	544	530	562
korzystający z noclegów I-XII	osoba	20 880	21 492	23 081	25 100
korzystający z noclegów turyści zagraniczni I-XII	osoba	354	445	472	304
udzielone noclegi ogółem I-XII	szt.	40 992	53 499	57 688	66 020
udzielone noclegi turystom zagranicznym I-XII	szt.	1 546	1 051	1 082	643

Źródło: Dane GUS na dzień 31.12.2014r.

Zgodnie z powyższą tabelą ruch turystyczny na obszarze Gminy Masłów od roku 2011 odnotował ponad 20% wzrost do końca roku 2014, czego odzwierciedleniem jest stale wzrastająca liczba osób korzystających z obiektów noclegowych oraz liczba samych noclegów. Duże znaczenie ma w tym przypadku fakt, iż w obiektach noclegowych liczba udzielonych noclegów od roku 2011 do 2014 wzrosła o 60%, co świadczy o tym, że osoby odwiedzające Gminę Masłów pozostawały przez dłuższy okres czasu. Średnia wartość liczby noclegów w roku 2011 przypadających na danego turystę wynosiła 1,96 dnia natomiast w roku 2014 wartość ta wzrosła do 2,63 dnia, co oznacza wzrost czasu trwania noclegów o ok. 34%.

Gmina Masłów z racji położenia w obrębie Gór Świętokrzyskich oraz wysokich walorów przyrodniczo – krajobrazowych została objęta ochroną w ramach systemu obszarów chronionych województwa świętokrzyskiego. Cały obszar Gminy wchodzi w skład Podkieleckiego Obszaru Chronionego Krajobrazu, część w obszar otuliny Świętokrzyskiego Parku Narodowego, którego zadaniem jest ochrona unikalnych walorów przyrodniczo-krajobrazowych jednego z najstarszych w Europie Środkowej regionów górskich.

Walory krajobrazowe Gminy, dobrze rozwinięta sieć szlaków turystycznych i rowerowych, łagodne góry i malownicze zbiorniki wodne w Cedzynie i Ciekotach zachęcają do turystyki pieszej i rowerowej

Problem stanowi również niewystarczająca promocja i informacja o cennych przyrodniczo miejscach oraz obiektach. Brak kompleksowych działań w tym

zakresie sprawia, iż wiele z nich jest nadal nieznanymi. Niewystarczająca świadomość i wiedza turystów odwiedzających obszar region świętokrzyski, w tym Gminę Masłów powoduje, iż nie dostrzegają oni cennych przyrodniczo zasobów, stanowiących największą atrakcję turystyczną regionu. Spowodowane jest to brakiem odpowiednio przygotowanej oferty dotyczącej edukacji ekologicznej oraz słabym rozpowszechnieniem materiałów edukacyjnych przeznaczonych dla turystów odwiedzających region, w tym dzieci i młodzieży szkolnej.

Dla zwiększenia atrakcyjności turystycznej obszaru Gminy Masłów, niezbędne jest prowadzenie szeregu działań mających na celu uporządkowanie tras i szlaków turystycznych, zapewnienie bazy noclegowej i rekreacyjnej, udostępnienie właściwego zaplecza do obsługi zwiedzających, w tym punktów informacyjnych czy ośrodków o znaczeniu popularyzatorsko – edukacyjnym, m.in. związanym z rozwojem edukacji geologicznej przy ścisłej współpracy z organizacjami turystycznymi oraz innymi jednostkami samorządowymi, w tym Województwem Świętokrzyskim i Powiatem Kieleckim<sup>8</sup>.

## **5.2. Ochrona zdrowia**

Zdrowie jest wartością najwyższą, leży w naturze ludzkiego rozwoju, jest wstępnym warunkiem zarówno dla osiągnięcia dobrobytu, jak i satysfakcji w zaspakajaniu innych potrzeb. Jego znaczenie jest szeroko rozumiane przez każdego człowieka, leży w interesie każdego i wszyscy muszą być zainteresowani jego poprawą. Z tego też względu sektor prywatny i publiczny, organizacje pozarządowe muszą skupić się wokół wspólnego programu służącego poprawie zdrowia ludności.

Poczucie bezpieczeństwa zdrowotnego jest podstawowym prawem każdego człowieka.

Borykając się z problemami ciągle zmieniającego się systemu opieki zdrowotnej mieszkańcy województwa świętokrzyskiego, jak również Polski, poszukują zmian, wyższych celów i zaspokojenia swoich potrzeb w życiu oraz oczekują większej społecznej odpowiedzialności za zdrowie społeczeństwa.

---

<sup>8</sup> Źródło: Strategia Zintegrowanych Inwestycji Terytorialnych Kieleckiego Obszaru Funkcjonalnego na lata 2014-2020, opracowanie własne EPRD Sp. z o.o.

Struktura hospitalizacji w województwie świętokrzyskim pokrywa się z danymi krajowymi. W Polsce najwięcej osób jest hospitalizowanych z powodu chorób układu krążenia, a następnie kolejno z powodu nowotworów, chorób układu moczowo-płciowego, chorób układu trawiennego, urazów i zatruc oraz chorób układu oddechowego<sup>9</sup>.

Podstawowymi przyczynami hospitalizacji pacjentów w szpitalach psychiatrycznych w 2009 roku były zaburzenia psychiczne i zaburzenia zachowania spowodowane użyciem alkoholu. Pokazną grupę stanowili również chorzy na schizofrenię, a także cierpiący na zaburzenia psychiczne spowodowane uszkodzeniem lub dysfunkcją mózgu oraz chorobą somatyczną<sup>10</sup>.

Liczba placówek oferujących pomoc osobom przewlekle chorym w województwie świętokrzyskim jest na poziomie niższym niż średnia krajowa. Zapotrzebowanie na opiekę paliatywną i hospicyjną stale wzrasta. Jest to związane z zauważalnym w ostatnich czasach zjawiskiem wzrostu zachorowań na choroby onkologiczne i inne nieuleczalne choroby, które często dotyczą coraz to młodszych pacjentów - dzieci i młodzież. W 2008 roku w Kielcach Caritas Diecezji Kieleckiej powołała hospicjum domowe, które od 2011 roku posiada kontrakt z Narodowym Funduszem Zdrowia - na 15 pacjentów, średnio w miesiącu obsługuje ok. 35 - 40 pacjentów. Natomiast w czerwcu 2011 roku Caritas rozpoczęła przebudowę dawnej kaplicy na hospicjum stacjonarne dla 45 pacjentów. Kolejny większy oddział paliatywny ma powstać przy Świętokrzyskim Centrum Onkologii, który będzie dysponował miejscami dla 70 osób.

Na terenie Gminy Masłów działają w chwili obecnej 3 ośrodki zdrowia.

---

<sup>9</sup> B. Wojtyniak., P. Goryński, *Sytuacja zdrowotna ludności Polski*, Narodowy Instytut Zdrowia Publicznego – Państwowy Zakład Higieny, Warszawa 2008.

<sup>10</sup> Urząd Marszałkowski Województwa Świętokrzyskiego, *Ocena stanu zdrowia mieszkańców województwa świętokrzyskiego-raport*, Kielce 2010.

**TABELA 9: WYKAZ OŚRODKÓW ZDROWIA NA TERENIE GMINY MASŁÓW**

<b>Nazwa</b>	<b>Miejscowość</b>
Niepubliczny Zakład Opieki Zdrowotnej w Masłowie	ul. Jana Pawła II 3 26-001 Masłów Pierwszy
Ośrodek Zdrowia w Mąchocicach Kapitulnych	Mąchocice Kapitulne 68 26-001 Masłów Pierwszy
Ośrodek Zdrowia i Stacja Opieki Caritas w Wiśniówce	Wiśniówka 38a 26-050 Zagnańsk

*Źródło: Dane Urzędu Gminy w Masłowie*

Powyższe placówki oferują usługi z zakresu podstawowej opieki zdrowotnej oraz prowadzą poradnie z wybranych specjalistycznych dziedzin medycyny. Poniżej przedstawiono szczegółowy zakres świadczeń medycznych prowadzonych w ośrodkach zdrowia w Gminie Masłów:

1. Zespół Ośrodków Zdrowia PULS Sp. z o.o – Ośrodek Zdrowia w Masłowie – ośrodek oferuje usługi z zakresu podstawowej opieki zdrowotnej. W zakładzie znajdują się gabinety medycyny szkolnej, pielęgniarki środowiskowej rodzinnej, położnej środowiskowej-rodzinnej, gabinet zabiegowy, punkt pobrań krwi oraz punkt szczepień. Dodatkowo w budynku NZOZ Humanus prowadzi poradnię stomatologiczną.
2. Zespół Ośrodków Zdrowia PULS Sp. z o.o – Ośrodek Zdrowia w Mąchocicach Kapitulnych – ośrodek oferuje usługi z zakresu podstawowej opieki zdrowotnej.  
W ośrodku znajduje się gabinet medycyny szkolnej, gabinet zabiegowy, poradnia niespecjalistyczna dla dzieci, poradnia niespecjalistyczna lekarza POZ, poradnia niespecjalistyczna lekarza rodzinnego, pielęgniarska opieka długoterminowa, punkt pobrań krwi oraz punkt szczepień<sup>11</sup>. Dodatkowo w budynku NZOZ Humanus prowadzi poradnię stomatologiczną.
3. Ośrodek Zdrowia i Stacja Opieki Caritas w Wiśniówce – ośrodek oferuje pacjentom usługi w zakresie podstawowej opieki zdrowotnej gabinety

<sup>11</sup> Źródło: Strona internetowa <http://www.zdronet.pl>

lekarza rodzinnego, pielęgniarek POZ, stomatologiczny oraz fizjoterapii i masażu. Dodatkowo w Ośrodku działa punkt apteczny<sup>12</sup>.

Na terenie Gminy Masłów poza ośrodkami zdrowia znajdują się 2 apteki ogólnodostępne w Masłowie Pierwszym i Mącholicach Kapitulnych oraz 1 punkt apteczny w Wiśniówce.

### **Lotnicze Pogotowie Ratunkowe**

Na terenie Gminy Masłów w obrębie lotniska zlokalizowana jest siedziba Lotniczego Pogotowia Ratunkowego. Dysponuje ono w chwili obecnej nowoczesnym hangarem dla śmigłowca LPR wyposażonym w zaplecze socjalno-operacyjne dla załogi, magazyny techniczne, medyczne oraz specjalną platformę dla śmigłowca<sup>13</sup>.

W chwili obecnej LPR posiada nowoczesny śmigłowiec Eurocopter EC135, który zastąpił wysłużone 40-letnie śmigłowce MI-2. EC135 jest wyposażony w najnowocześniejszą aparaturę medyczną i nawigacyjną, umożliwiającą loty także w nocy, co w odróżnieniu od swojego poprzednika umożliwia mu operowanie przez całą dobę. W konsultacjach społecznych uczestnicy wskazywali na brak oferty skierowanej do starszych osób niepełnosprawnych, brak Zakładu Opieki Zdrowotnej dla osób przewlekle chorych oraz długi czas oczekiwania na zabiegi rehabilitacyjne.

Starzenie się mieszkańców w przyszłości będzie wyzwaniem dla infrastruktury zdrowotnej istniejącej w gminie. W celu zapobiegania najczęściej występującym chorobom wśród społeczeństwa Narodowy Fundusz Zdrowia finansuje profilaktyczne programy zdrowotne (profilaktyka raka szyjki macicy, raka piersi, program badań prenatalnych, profilaktyka chorób odżywczych). W gm. Masłów realizowane są różne profilaktyczne programy zdrowotne, jednakże z uwagi na niską świadomość zdrowotną Polaków, ograniczenia dotyczące uczestnictwa w programie, pomimo promocji podejmowanych działań, procent osób, które zostają objęte programem jest niski.

---

<sup>12</sup> Źródło: Strona internetowa <http://wisniowka.caritas.pl>

<sup>13</sup> Źródło: Strona internetowa <http://www.maslow.info.pl>

### **5.3. Kultura, sport i rekreacja**

Gmina Masłów, oprócz zabytków, pięknego krajobrazu, ciekawych szlaków turystycznych oferuje również turystom bogatą ofertę imprez kulturalnych, które w głównej mierze realizuje Gminny Ośrodek Kultury i Sportu wraz z Urzędem Gminy, współpracując z przedszkolami, szkołami, organizacjami społecznymi oraz stowarzyszeniami.

Gminny Ośrodek Kultury i Sportu w Masłowie działa w oparciu o statut zatwierdzony przez Radę Gminy i jako instytucja upowszechniania kultury realizuje swoje zadania statutowe na terenie Gminy Masłów oraz województwa świętokrzyskiego. Sprawuje jednocześnie nadzór merytoryczny nad działalnością Centrum Edukacyjnego „Szklany Dom” w Ciekotach, świetlic samorządowych w Barczy, Ciekotach, Dolinie Marczakowej i Wiśniówce oraz Hostelu „Lubrzanka” w Mącholicach Kapitulnych.

Głównym celem działalności ośrodka jest edukacja kulturalna, realizowana poprzez różnorodne imprezy kulturalne i sportowe organizowane dla wszystkich grup wiekowych społeczności gminnej, przy współpracy z jednostkami samorządu terytorialnego oraz placówkami kulturalnymi z terenu województwa.

Do głównych zadań GOKiS w latach ubiegłych należało:

Zajęcia stałe:

- opieka nad Zespołami Ludowymi, Chórem Masłowianie, działającymi na terenie Gminy,
- organizacja spotkania Klubu Seniora,
- prowadzenie zajęć dziecięcej i młodzieżowej grupy gitarowej,
- organizacja i współorganizacja imprez plenerowych, kameralnych, sportowych, konkursów, zabaw dla dzieci itd.,
  - prowadzenie zajęć Młodzieżowej Orkiestry Dętej pod kierunkiem Pan Marcina Stojka,
- organizacja spotkania i konsultacje z jednostkami podległymi, placówkami oświatowym z terenu Gminy, zespołami KGW, sołectwami i innymi instytucjami pod względem współpracy i współorganizacji imprez, rozwoju działalności kulturalnej, sportowej, turystycznej itd.,

- zumba – taniec i fitness – dla mieszkańców Gminy Masłów (świetlica w Ciekotach)
- prowadzenie zajęć nauki języka angielskiego dla dzieci, prowadzenie warsztatów tanecznych,
- prowadzenie prób młodzieżowego zespołu rockowego,
- wynajem pomieszczeń GOKiS na pokazy, uroczystości okolicznościowe itp.,
- udostępnianie pomieszczeń GOKiS na spotkania sołeckie, sesje Rady Gminy, śluby cywilne, spotkania jednostek Gminy (GOPS, OSP, szkoły), konsultacje unijne itd.
- organizacja Wiosennego Pikniku Profilaktycznego w ramach współpracy z Gminną Komisją ds. Profilaktyki i Rozwiązywania Problemów Alkoholowych.

W ramach działalności GOKiS prowadzi wiele imprez i uroczystości kulturalnych związanych w tradycją i kulturą Gminy Masłów oraz regionu świętokrzyskiego, w tym także współpracuje z organizacjami takimi jak LGD „Wokół Łysej Góry”<sup>14</sup>.

Przy GOKiS działają następujące zespoły i kluby:

- Chór „Masłowianie”,
- Zespół Pieśni i Tańca Ciekoty,
- Kapela Ciekoty,
- Zespół Śpiewaczy „Kopcowianki” z Woli Kopcowej,
- Zespół Śpiewaczy „Barczanki” z Barczy,
- Zespół Śpiewaczy „Żeromszczanki” z Mąchocic-Scholasterii,
- Zespół Śpiewaczy „Dąbrowianki” z Dąbrowy,
- Zespół Śpiewaczy „Brzezinianki” z Brzezinek,
- Zespół Śpiewaczy „Lubrzanka” z Mąchocic Kapitulnych,
- Zespół Śpiewaczy „NOVE” z Masłowa Drugiego,
- Stowarzyszenie artystyczne „Golica”,
- Klub Seniora,
- Młodzieżowa Grupa Gitarowa wyłonił się z niej m.in.: zespół country „Andrzej i Przyjaciele”

---

<sup>14</sup> Źródło: Dane GOKiS w Masłowie

- Zespół Śpiewaczy „Dolinianki” z Doliny Marczakowej,
- Osiedlowy Klub „Babiniec” w Wiśniówce<sup>15</sup>.

#### **5.4. Rynek pracy i bezrobocie**

Problem bezrobocia jest najczęściej wskazywany przez uczestników konsultacji społecznych jako poważny problem społeczny. Bezrobocie jest zjawiskiem trudnym do zmierzenia. Statystyki najczęściej odnoszą się do skali bezrobocia rejestrowanego (jawnego), ujmując w ten sposób tylko część osób pozostających bez pracy. Polskie bezrobocie ma w dużym stopniu charakter bezrobocia długotrwałego. Bezrobotni długoterminowi, pozostający bez pracy dłużej niż rok, stanowią większość wśród bezrobotnych, a ich odsetek w latach 2001-2007 wyraźnie wzrósł (z 61% do 71%).<sup>16</sup> Grupa bezrobotnych krótkoterminowych wykazuje się większą aktywnością na rynku pracy, częściej podejmuje prace dorywcze, a także częściej rejestruje się w urzędach pracy, w celu znalezienia pracy, otrzymania świadczeń zdrowotnych oraz przysługującego części z nich zasiłku. Wykazują się także większą gotowością do podjęcia pracy. Bezrobotni pozostający bez pracy dłużej niż rok utrzymują się dzięki wsparciu rodziny i świadczeń pomocy społecznej. Poważnym skutkiem bezrobocia jest ubożenie rodziny, które często prowadzi do narastania konfliktów i napięć między członkami rodziny oraz przyczynia się do powstawania patologii społecznych.

Brak perspektyw zatrudnienia, szczególnie w przypadku bezrobotnych długoterminowych, powoduje degradację pozycji społecznej tych osób. Długotrwałe bezrobocie często prowadzi do ubóstwa i marginalizacji społecznej.

Na terenie Gminy Masłów w na koniec maja 2015 r. było zarejestrowanych 499 bezrobotnych, z tego 228 osób to kobiety. Strukturę bezrobotnych na terenie Gminy przedstawia poniższa tabela.

---

<sup>15</sup> Źródło: Strona internetowa <http://www.maslow.pl>

<sup>16</sup> B. Wciórka. 2007. *Bezrobotni o swojej sytuacji życiowej. Komunikat z badań*. Warszawa: CBOS, BS/56/2007, s. 2. Powiatowy Urząd Pracy w Sandomierzu (2013). Ranking zawodów deficytowych i nadwyżkowych w powiecie sandomierskim w 2012 roku.



**TABELA 9: BEZROBOTNI W GMINIE MASŁÓW ZAREJESTROWANI W POWIATOWYM URZĘDZIE PRACY W KIELCACH**

Bezrobotni z terenu gminy Masłów w latach:	2012	2013	2014	Maj 2015
Ogółem	628	635	521	499
Kobiety	301	290	226	228
Zwolnieni z przyczyn dotyczących zakładu pracy	41	73	61	61
Z prawem do zasiłku	185	105	81	64
W wieku 18-44 lata	460	469	383	369
Pozostający bez pracy powyżej 12 miesięcy	154	174	162	153

Źródło: Dane PUP w Kielcach na dzień 31.05.2015 r.

Dane przedstawione w powyższej tabeli ukazują znaczny spadek liczby bezrobotnych zarejestrowanych w Powiatowym Urzędzie Pracy w Kielcach. Związane jest to m.in.

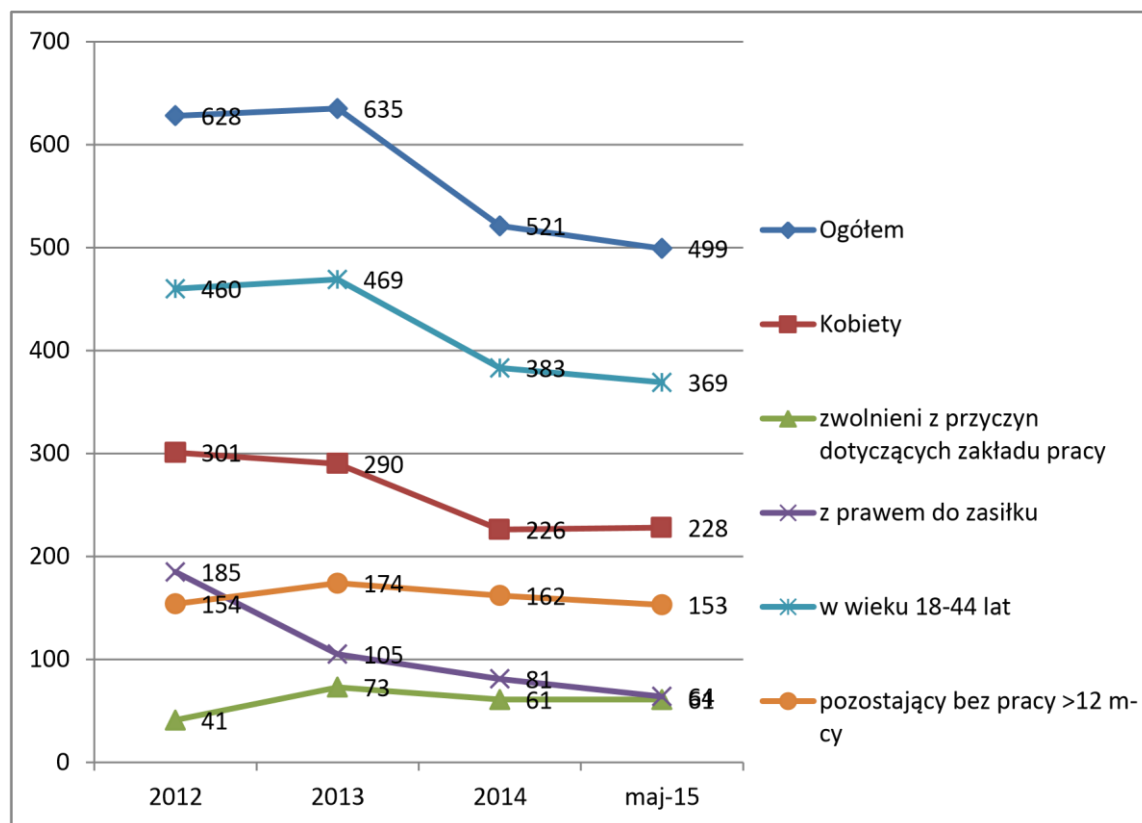
- z powstawaniem nowych miejsc pracy na terenie Gminy,
- zakładaniem nowych podmiotów gospodarczych przez osoby uprzednio bezrobotne
- oraz podjęciem pracy w innych miejscowościach (w szczególności Kielcach), a także z emigracją zarobkową do krajów Unii Europejskiej.

Ze względu na dużą liczbę osób bezrobotnych oraz zgłaszane zapotrzebowanie przez nich od czerwca 2015 r. w budynku Gminnego Ośrodka Pomocy Społecznej w Masłowie działa Lokalny Punkt Informacyjno-Konsultacyjny, tj. komórka organizacyjna Powiatowego Urzędu Pracy w Kielcach. Ideą LPIK jest świadczenie wielowymiarowego wsparcia w poszukiwaniu zatrudnienia niepracującym mieszkańcom Gminy Masłów poprzez:

- udostępnianie ofert pracy,
- udzielanie informacji o bieżących formach pomocy świadczonych przez urząd pracy i partnerów rynku pracy,
- pomoc w przygotowywaniu aplikacji na wybrane oferty pracy,
- prowadzenia zajęć aktywizacyjnych i szkolenia z zakresu umiejętności poszukiwania pracy,

- dostęp do internetu i innych informacji istotnych przy poszukiwaniu zatrudnienia<sup>17</sup>.

**WYKRES 4:** STRUKTURA BEZROBOCIA NA TERENIE GMINY MASŁÓW W LATACH 2012 – 2015



Źródło: Opracowanie własne EPRD Sp. z o.o. na podstawie danych PUP w Kielcach na dzień 31.05.2015r.

Rynek pracy na terenie Gminy Masłów jest ściśle powiązany z lokalizacją w bezpośrednim sąsiedztwie Kielc gdzie znaczna część mieszkańców dojeżdża do pracy. Według szacunkowych badań przeprowadzonych przez Główny Urząd Statystyczny w roku 2006, liczba osób wyjeżdżających do pracy z terenu Gminy Masłów wynosiła 946 osób a dojeżdżających ok. 262 osoby. Zgodnie z danymi GUS od roku 2006 roku liczba osób pracujących w Gminie Masłów stale wzrasta i osiągnęła w roku 2013 dwukrotnie wyższy poziom niż w roku 2006.

Poniższa tabela przedstawia dynamikę zmian wielkości zatrudnienia na terenie Gminy Masłów w latach 2011 – 2013.

<sup>17</sup> Źródło: Dane Urzędu Gminy w Masłowie

**TABELA 9: DYNAMIKA ZMIAN WIELKOŚCI ZATRUDNIENIA NA TERENIE GMINY MASŁÓW W LATACH 2011 – 2013**

Wyszczególnienie	J.m.	Lata		
		2011	2012	2013
Liczba pracujących:	os.	800	832	880
w tym mężczyźni	os.	400	406	466
w tym kobiety	os.	400	426	414

Źródło: Dane GUS na dzień 31.12.2013 r.

Powyższa tabela zawiera jedynie dane prezentowane przez Główny Urząd Statystyczny i nie uwzględnia zatrudnienia w jednostkach budżetowych działających w zakresie obrony narodowej i bezpieczeństwa publicznego, osób pracujących w gospodarstwach indywidualnych w rolnictwie, duchownych oraz pracujących w organizacjach, fundacjach i związkach, a także bez zakładów osób fizycznych o liczbie pracujących do 5 osób, zakładów osób fizycznych prowadzących działalność gospodarczą o liczbie pracujących do 9 osób, podmiotów gospodarczych o liczbie pracujących do 9 osób. Analiza została sporządzona wg faktycznego miejsca pracy i rodzaju działalności.

Od 2008 roku na rynku pracy w województwie świętokrzyskim, podobnie jak w całym kraju, dał się odczuć wpływ spowolnienia tempa wzrostu gospodarczego. Obecnie warunki pracy w województwie nadal są trudne.

Powiatowy Urząd Pracy w Kielcach organizuje zajęcia aktywizacyjne oraz programy szkoleniowe dla osób bezrobotnych. Do form pomocy oferowanych przez Powiatowy Urząd Pracy osobom bezrobotnym należy zaliczyć, między innymi, staże i szkolenia, przygotowanie zawodowe dorosłych, prace interwencyjne i roboty publiczne, prace społecznie użyteczne, udzielanie jednorazowych środków na podjęcie działalności, gospodarczej, wyposażenie lub doposażenie stanowiska pracy, udzielanie porad grupowych, organizacja zajęć aktywizacyjnych, grupowych informacji zawodowych oraz organizowanie spotkań informacyjnych. Powiatowy Urząd Pracy w Kielcach realizuje ponadto różne programy, w tym Program aktywizacji i integracji. Ośrodek Pomocy Społecznej również podejmuje działania w ramach projektów POKL w zakresie podnoszenia kompetencji lub umiejętności zawodowych mieszkańców gm. Masłów.

Badania fokusowe przeprowadzone podczas konsultacji społecznych potwierdzają, że w szczególnej sytuacji na rynku pracy są kobiety. Kobiety częściej niż mężczyźni wykazują niski poziom aktywności i samodzielności w poszukiwaniu pracy (brak indywidualnych strategii poszukiwania pracy, ograniczenie poszukiwania do rutynowych metod w tym zakresie - oferty urzędu pracy). Wynika to m.in. z rozpoznania realnych, bardzo ograniczonych możliwości zatrudnienia, co wzmacnia w kobietach wiejskich przekonanie, że wszelkie próby znalezienia pracy są skazane na niepowodzenie. Częściej kobiety młodsze, o relatywnie wyższym poziomie wykształcenia decydują się na podnoszenie swoich kwalifikacji zawodowych, niż kobiety starsze, gorzej wykształcone. Te mają raczej skłonność do „ustępowania pola” młodszym i lepiej przygotowanym. Uważają, że nie stanowią dla młodych kobiet żadnej konkurencji, tym bardziej, że także takie młode osoby, postrzegane jako posiadające większe możliwości, także, pomimo wielu starań, nie znajdują zatrudnienia.

Świadomość kobiet i ich subiektywne przekonanie o mniejszych szansach na rynku pracy obiektywnie zmniejszają prawdopodobieństwo odniesienia sukcesu w tym zakresie. Respondentki dostrzegają jakieś nikłe szanse specyficznego rozumianego sukcesu dla kobiet młodych i wyżej wykształconych. Przykre rozczarowania i porażki na rynku pracy kobiet postrzeganych jako potencjalnie lepsze kandydatki do zatrudnienia, skłaniają inne kobiety do zaniechania poszukiwań. Dodatkowo nakłada się na to przekonanie silny i sztywny podział ról w tradycyjnych rodzinach wiejskich, w których oczekiwania względem kobiet są bardzo rozbudowane, i w których nie dopuszcza się elastyczności w tym obszarze. Dlatego priorytetowe znaczenie przyznają swoim obowiązkom rodzinnym i dopiero w ich kontekście próbują rozważać swoje ewentualne plany i marzenia zawodowe. Takie strukturalizowanie systemu wartości zdecydowanie zmniejsza prawdopodobieństwo odniesienia sukcesu na rynku pracy.

Pełnienie ról opiekuńczo-wychowawczych negatywnie wpływa na szanse i aktywność zawodową kobiet. Wśród badanych kobiet wyraźnie można dostrzec głębokie przywiązanie do tradycyjnego postrzegania ich roli w rodzinie i społeczności lokalnej, a to w żadnym razie nie sprzyja zwiększeniu ich aktywności zawodowej. Negatywnie oceniane są kobiety, które "dla karier" zaniedbują dzieci i rodzinę.

Wykształcenie różnicuje szanse zawodowe kobiet wiejskich. Im wyższy poziom wykształcenia tym większe możliwości na rynku pracy. Ale tylko teoretycznie. Często o zatrudnieniu decydują koneksje i inne, poza merytoryczne względy.

Wraz z wiekiem maleją szanse kobiet na rynku pracy oraz ich aktywność zawodowa. Niezupenie jest to zależność liniowa. Aktywność zawodowa kobiet wiejskich zanika po raz pierwszy w momencie ciąży i w okresie sprawowania opieki nad dzieckiem/dziećmi. Ten czas zazwyczaj ulega niebezpiecznemu wydłużeniu, ponieważ kobiety na wsi zwykle posiadają więcej niż jedno dziecko. Osłabienie zainteresowania podjęciem pracy zarobkowej trwa do momentu, kiedy kobieta uznaje, że najmłodsze dziecko jest już „odchowane”, ale wtedy może już być za późno na podjęcie pracy. Albo dlatego, że nie ma żadnych ofert dla takich kobiet, albo dlatego, że wieloletnia przerwa spowodowała rodzaj niechęci, obawy przed powrotem do pracy zarobkowej, szczególnie wtedy, kiedy jej wykonywanie wiąże się z koniecznością dojazdów, z utratą kontroli kobiety nad rozwojem wydarzeń we własnym domu i rodzinie.

Lokalna gospodarka nie oferuje wystarczającej ilości miejsc pracy dla kobiet.

Brak inwestorów, brak nowych przedsięwzięć gospodarczych nie przyczynia się do pojawiania się nowych miejsc pracy.

Problemy społeczne polskiej wsi, powstałe w okresie transformacji (wykluczenie, bieda) utrudniają aktywność zawodową kobiet, choć te problemy nie stanowią jedynej grupy barier utrudniających ich aktywność zawodową.

Strategie przyjmowane przez lokalne podmioty polityki społecznej przeciwdziałają aktywności zawodowej kobiet tworząc warunki do bierności i roszczeniowości (przykładem mogą być świadczenia rodzinne).

Możliwość uzyskania wsparcia finansowego z zewnątrz, w kontekście niskich dochodów z ewentualnej pracy zarobkowej, sprzyja rezygnacji z prób podejmowania zatrudnienia. Niewielkie zaangażowanie i brak determinacji lokalnych podmiotów polityki społecznej w zakresie propagowania wśród kobiet wiejskich kreatywnych i aktywnych postaw względem pracy zarobkowej również osłabia ich wolę podjęcia pracy i sprzyja ich bierności i roszczeniowości.

Bezrobotni nie posiadają wiedzy i umiejętności poruszania się na lokalnym rynku pracy. Jest to między innymi rezultat braku wsparcia ze strony osób

i instytucji zajmujących się problemami bezrobocia. Osoby te czują się źle traktowane przez urzędników, którzy rutynowo wypełniają swoje obowiązki, bez zaangażowania się w indywidualne sytuacje konkretnych kobiet i ich rodzin. Nie są one przez te instytucje inspirowane do wykazywania dodatkowej aktywności w zakresie poszukiwania pracy, napotykają na liczne utrudnienia biurokratyczne, brak życzliwości i lekceważenie ich trudności, związanych chociażby z dotarciem do tych ośrodków, kosztami przejazdów.

### **5.5. Ubóstwo**

System pomocy społecznej w gm. Masłów oferuje kompleksową pomoc osobom znajdującym się w trudnej sytuacji życiowej. Ośrodek Pomocy Społecznej współpracuje m.in. z organizacjami pozarządowymi, instytucjami rynku pracy oraz służbami mundurowymi.

Osoby trwale ubogie cechuje poczucie bezradności, bezsilności oraz zepchnięcia na margines. Z powodu podejmowania prac dorywczych i potrzeby oszczędzania, takie osoby nie uczestniczą czynnie w życiu społecznym ani nie korzystają z dóbr kulturowych. Ubóstwo można rozpatrywać z punktu widzenia jednostek i rodzin, borykających się ze stałym brakiem środków finansowych. Staje się ono kwestią społeczną, gdy natężenie i skala sytuacji charakteryzujących je wywiera destrukcyjny wpływ na rozwój społeczno-gospodarczy całego kraju. Do grup szczególnie zagrożonych ubóstwem można zaliczyć rodziny, w których członkowie utrzymują się z niezarobkowych źródeł, innych niż renta czy emerytura. Utrwalanie się biedy powoduje zmianę stylu życia rodziny oraz przyczynia się do powstania wielu niekorzystnych zjawisk, jak: zaniedbania w opiece i wychowaniu, alkoholizm, przemoc w rodzinie, przestępczość. Najczęstszymi powodami udzielania pomocy społecznej w 2014 były ubóstwo, długotrwała i ciężka choroba, bezrobocie oraz niepełnosprawność.

**Tabela 10.** Powody przyznawania pomocy społecznej w gm. Masłów w latach 2012- 2015.

PRZESŁANKA	Liczba rodzin				Liczba osób do. czerwca 2015r
	2011r	2012r	2013r	2014r	
<b>Ubóstwo</b>	159	182	220	228	179
<b>Bezrobocie</b>	145	176	217	190	127
<b>Niepełnosprawność</b>	111	127	154	142	123
<b>Rodzina niepełna</b>	34	42	50	44	28
<b>Długotrwała lub ciężka choroba</b>	149	185	220	216	175
<b>Rodzina wielodzietna</b>	17	26	40	39	37
<b>Potrzeba ochrony macierzyństwa</b>	59	47	53	39	28
<b>Bezradność w sprawach opiekuńczo-wychowawczych i prowadzeniu gospodarstwa domowego</b>	52	68	89	86	68
<b>Bezdomność</b>	6	9	13	13	10
<b>Alkoholizm</b>	30	37	34	46	36
<b>Przemoc w rodzinie</b>	3	1	5	9	8
<b>Narkomania</b>	0	0	0	0	0
<b>Trudności w przystosowaniu do życia po opuszczeniu zakładu karnego</b>	7	8	9	7	4

Źródło : Ośrodek Pomocy Społecznej w Masławie.

Osoby znajdujące się w trudnej sytuacji życiowej mogą liczyć na pomoc Ośrodka Pomocy Społecznej, w tym w formie świadczeń pieniężnych (zasiłek celowy, zasiłek okresowy, zasiłek stały, zasiłek celowy specjalny). Ośrodek Pomocy Społecznej świadczy również pomoc rzeczową i finansową dla mieszkańców gm. Masłów w ramach programu „Pomoc państwa w zakresie dożywiania”.

Ośrodek Pomocy Społecznej świadczy również pomoc o charakterze niepieniężnym, do której zaliczyć można pracę socjalną, opłacanie składek na ubezpieczenie społeczne, zdrowotne, sprawienie pogrzebu, zapewnienie schronienia, odpłatność za pobyt w domu pomocy społecznej, dożywianie dzieci, gorący posiłek.

Pomoc w formie rzeczowej udzielono 611 osobom z 396 rodzin (do września 2015 roku). Wszystkie osoby korzystające ze świadczeń pieniężnych objęte były pomocą w formie pracy socjalnej.

Ośrodek Pomocy Społecznej realizuje ponadto zadania zlecone gminie z zakresu administracji rządowej, udzielając pomocy w formie świadczeń rodzinnych (zasiłek rodzinny wraz z dodatkami, jednorazowy zasiłek z tytułu urodzenia dziecka, świadczenia opiekuńcze: zasiłek pielęgnacyjny, specjalny zasiłek opiekuńczy, świadczenia pielęgnacyjne), zasiłek dla opiekuna a także przyznaje świadczenia alimentacyjne i podejmuje działania wobec dłużników alimentacyjnych. Warto podkreślić, że pracownicy Ośrodka Pomocy Społecznej współpracują z Powiatowym Urzędem Pracy, przekazując osobom bezrobotnym informacje dotyczące możliwości skorzystania z poradnictwa zawodowego oraz szkoleń organizowanych w PUP.

## **5.6. Bezdomność**

Bezdomność określa się jako względnie trwałą sytuację człowieka nieposiadającego miejsca spełniającego warunki mieszkalne, w którym mógłby stale i bez ograniczeń przebywać, ani aktualnej możliwości lub chęci uzyskania takiego miejsca.<sup>18</sup> Kategoria bezdomnych jest efektem niewłaściwej realizacji mieszkalnictwa, będącego funkcją socjalną państwa. Bezdomność może być również efektem dobrowolnie podjętej decyzji o wyborze takiego stylu życia, występowania patologii w rodzinie, jak również może być wynikiem eksmisji, stanowiącej jedną z częstszych przyczyn bezdomności.

---

<sup>18</sup> Piekut-Brodzka D. (2000). *O bezdomnych i bezdomności*, Warszawa, s. 42. Za: Głąbicka K. (2004) *Polityka społeczna państwa polskiego u progu członkostwa w Unii Europejskiej*. Radom: Instytut Technologii Eksploatacji., s. 178.



Skala bezdomności w Polsce jest trudna do oszacowania, co wynika z dużej mobilności takich osób oraz braku meldunku. W przybliżeniu liczbę bezdomnych szacuje się w przedziale między 30 i 300 tysiącami osób, z czego 30-40% stanowi bezdomność „uliczną”, około 60% bezdomnych przebywa w placówkach, i ledwie 2-4% przebywa w mieszkaniach wspieranych.<sup>19</sup> Wśród bezdomnych przeważają osoby starsze, matki z nieletnimi dziećmi, pełne rodziny nieposiadające środków finansowych na opłacenie czynszu, jak również osoby opuszczające zakłady karne. Większość bezdomnych żyje w ubóstwie. Ze zjawiskiem bezdomności wiążą się również niekorzystne zjawiska, jak przestępczość wśród bezdomnych, ich zły stan zdrowia, uzależnienia.

Dzięki współpracy wielu instytucji osoby bezdomne ostatnio zameldowane na terenie gminy Masłów mogą uzyskać kompleksową pomoc i wsparcie. Bezdomne osoby, będące klientami Ośrodka Pomocy Społecznej kierowane są do schronisk dla bezdomnych im. św. Brata Alberta w Kielcach, a ich pobyt w schronisku finansuje Ośrodek Pomocy Społecznej. W Kielcach funkcjonują dwa schroniska dla bezdomnych mężczyzn. Kobiety bezdomne z terenu województwa świętokrzyskiego kierowane są do Schroniska przy Centrum Interwencji Kryzysowej w Kielcach lub do Schroniska dla Samotnej Matki w Wiernej Rzece koło Piekoszowa. Osoby bezdomne mogą być objęte indywidualnym programem wychodzenia z bezdomności.

W 2014 roku 6 osób bezdomnych z terenu gminy Masłów zostało skierowanych do schronisk. Główną przyczyną tego stanu rzeczy jest m.in. brak mieszkań socjalnych na terenie gminy Masłów.

Osoby bezdomne z terenu gminy mogą liczyć na wsparcie instytucji oraz zakwaterowanie w schronisku dla bezdomnych. Działania podejmowane na terenie gminy zaspokajają zapotrzebowanie istniejącego problemu.

---

<sup>19</sup> Informacja o działaniach w zakresie niesienia pomocy bezdomnym oraz osobom zagrożonym wykluczeniem społecznym w okresie zimy 2007/2008, Ministerstwo Pracy i Polityki Społecznej, Departament Pomocy i Integracji Społecznej, Warszawa 2008.

## **5.7. Problemy osób niepełnosprawnych i starszych**

Karta Praw Osób Niepełnosprawnych uchwalona 1 sierpnia 1997r. charakteryzuje niepełnosprawnego jako osobę, której obniżona sprawność funkcjonalna (sensoryczna, fizyczna i/lub psychiczna) trwale lub okresowo utrudnia, ogranicza lub uniemożliwia życie codzienne, naukę, pracę oraz pełnienie ról właściwych dla płci i wieku, zgodnie z normami prawnymi i zwyczajowymi.<sup>20</sup>

W Polsce liczba niepełnosprawnych wzrasta, co może wiązać się między innymi ze starzeniem się społeczeństwa. Natężenie zjawiska niepełnosprawności nasila się z wiekiem. Starzenie się społeczeństwa jest związane ze zmniejszaniem się odsetka nowonarodzonych oraz wydłużaniem przeciętnego trwania życia. Wśród osób starszych, obok inwalidztwa, problemem jest również samotność, choroba, życie w ubóstwie, poczucie braku przydatności. Do najczęstszych przyczyn niepełnosprawności można zaliczyć choroby, wypadki, zatrucia i urazy. Często niepełnosprawność jest wynikiem przewlekłej choroby. Należy zaznaczyć, że częstość występowania chorób przewlekłych wzrasta wraz z wiekiem.

Ludność gminy Masłów, jak to zostało wcześniej podkreślone, starzeje się. Niekorzystne zmiany demograficzne będą w przyszłości wpływać na wiele dziedzin życia, m.in. na: gospodarkę, popyt na usługi, charakter infrastruktury, służbę zdrowia, politykę mieszkaniową oraz zatrudnienie. Starsze osoby są mniej aktywne i skłonne do angażowania się w życie społeczne, dlatego tak ważne są działania skierowane na aktywizację tej grupy wiekowej mieszkańców. Poniższa tabela przedstawia liczbę osób starszych i niepełnosprawnych korzystających z pomocy społecznej

---

<sup>20</sup> Karta Praw Osób Niepełnosprawnych uchwalona z dnia 1 sierpnia 1997 r. (Dz.U. Nr 50, poz. 415).

**Tabela 11. Osoby starsze korzystające z pomocy społecznej**

Wyszczególnienie	2012r		2013r		2014r		2015r	
	Osoby starsze	W tym długotrwale korzystające z OPS	Osoby starsze	W tym długotrwale korzystające z OPS	Osoby starsze	W tym długotrwale korzystające z OPS	Osoby starsze	W tym długotrwale korzystające z OPS
Kobiety 60 lat i więcej	868	14	969	13	1 019	11	1 029	13
Mężczyźni 65 lat i więcej	387	17	443	17	454	19	458	21
Razem	1 255	31	1 412	30	1 473	30	1 487	34

Źródło: Opracowanie własne (GOPS Masłów)

W ramach stałej współpracy Urzędu Gminy w Masłowie ze Starostwem Powiatowym w Kielcach podpisano po raz siódmy umowę dotyczącą realizacji Programu pn. "Powiat Kielecki przyjazny dla mieszkańców w ograniczaniu skutków niepełnosprawności". Gminny Ośrodek Pomocy Społecznej w Masłowie dokonuje rekrutacji osób niepełnosprawnych na rehabilitację w ramach programu "Równi lecz różni", która była świadczona przez Powiatowe Centrum Usług Medycznych w Kielcach. Osobom zainteresowanym był zapewniony transport. Poniższa tabela obrazuje udzieloną pomoc w postaci bezpłatnych zabiegów rehabilitacyjnych.

**Tabela 12. Pomoc świadczona osobom niepełnosprawnym w gm. Masłów w latach 2012-2015**

Wyszczególnienie	2012r	2013r	2014r	2015r
Liczba osób niepełnosprawnych	20	27	21	18
Liczba wykonanych zabiegów	1 125	1 456	1 449	1 635
Kwota realizacji zadania	17 000 zł	17 292 zł	16 135 zł	18 660 zł
W tym dofinansowanie Gminy	7 500 zł	7 800 zł	10 000 zł	10 000 zł

Źródło: Opracowanie własne (GOPS Masłów).

Ponadto warto dodać, że staraniem Urzędu Gminy w Masłowie dostosowano stronę internetową ( [www.maslow.pl](http://www.maslow.pl) ) do potrzeb osób niepełnosprawnych i wymogów WCAG 2.0 (dofinansowanie z Ministerstwa Administracji i Cyfryzacji). Dzięki nowemu serwisowi dostęp do informacji mają zapewniony również osoby niewidzące, niewidome oraz głuche.

### **5.8. Zagrożenia współczesnej rodziny**

Zgodnie z art.16 Powszechnej Deklaracji Praw Człowieka rodzina jest naturalną podstawową komórką społeczną<sup>21</sup>, spełniającą wiele funkcji w społeczeństwie. Obecnie zagrożeniem dla stabilizacji życia rodzinnego w Polsce są trudności na rynku pracy i problemy finansowe. Bezrobocie głównych żywicieli rodziny, trwałe ubóstwo mogą przyczynić się do wystąpienia szeregu niekorzystnych zjawisk, jak przemoc w rodzinie, przestępczość, alkoholizm, niedożywienie dzieci, brak należytej opieki i działań wychowawczych, choroby somatyczne i psychiczne.

System pomocy społecznej tworzą wszelkie instytucje samorządowe (nie tylko gminne) i rządowe oraz organizacje pozarządowe i kościelne, a także inne osoby prawne zaangażowane w działania mające na celu umożliwienie osobom i rodzinom przezwyciężanie trudnych sytuacji życiowych, których nie są one w stanie pokonać samodzielnie. Podmioty tworzące system dysponują różnym zakresem autonomii i kompetencji. W ramach wzajemnych relacji działania jednego z nich wpływają na działania pozostałych.

Gmina Masłów prowadzi wiele inicjatyw na rzecz wspierania rodziny m.in. poprzez realizację działań podejmowanych przez instytucje:

- Gminny Ośrodek Pomocy Społecznej w Masłowie;
- Zespół Interdyscyplinarny do spraw przeciwdziałania przemocy w rodzinie w Gminie działający przy Gminnym Ośrodku Pomocy Społecznej w Masłowie;
- Gminną Komisję ds. Profilaktyki i Rozwiązywania Problemów Alkoholowych w Masłowie;
- Placówka Opiekuńcza „Tęczowe zacisze”;
- Świetlica Samorządowa w Barczy;

---

<sup>21</sup> Powszechna Deklaracja Praw Człowieka

- Świetlica Samorządowa w Wiśniówce;
- Świetlica Samorządowa w Dolinie Marczakowej;
- Świetlica Samorządowa w Ciekotach;
- Gminny Ośrodek Kultury i Sportu w Masłowie;
- Centrum Edukacyjne *Szklany Dom* w Ciekotach;
- Klub Osiedlowy "Babiniec" i świetlica dla dzieci działające w Wiśniówce;
- Placówkę Wsparcia Dziennego „Promyczek”;
- Placówki oświatowe: 5 szkół podstawowych, 2 gimnazja, 6 przedszkoli samorządowych, 4 przedszkola unijne;
- Samorządowy Zespół Obsługi Oświaty;
- LPIK- PUP w Masłowie (Lokalny Punkt Informacyjno-Konsultacyjny Powiatowego Urzędu Pracy w Masłowie)
- Placówki ochrony zdrowia;
- Powiatowe Centrum Pomocy Rodzinie w Kielcach;
- Sąd Rodzinny Wydział III Rodzinny i Nieletnich;
- Organizacje pozarządowe i instytucje kościelne.

W ramach Resortowego programu rozwoju instytucji opieki nad dziećmi w wieku do lat 3 „Maluch 2015” gmina Masłów otrzymała ministerialne dofinansowanie do utworzenia żłobka samorządowego „Raj maluszka”, który zapewni opiekę 20 maluchom w wieku 1-3 lat.

Placówka Wsparcia Dziennego "Promyczek", która zapewnia wsparcie średnio 35 dzieciom dziennie, umożliwia dzieciom w wieku od 6-16 lat opiekę wychowawczą, pomoc w nauce, rozwijanie zainteresowań dzieci, organizację wolnego czasu, eliminowanie zaburzeń zachowania oraz łagodzenie niedostatków wychowawczych.

Obowiązek współfinansowania przez gminę nie dotyczy dzieci umieszczonych w pieczy zastępczej przed 1 stycznia 2012 r.

Współfinansowanie przez gminę pobytu dzieci w pieczy zastępczej stosuje się również do art. 191 ust.8, pkt 1 i 2, czyli w stosunku do dzieci umieszczonych w trybie interwencyjnym oraz do dzieci pozostawionych bezpośrednio po urodzeniu, których tożsamość jest nieznana. Ze względu na anonimowość przysposobienia, w przypadku dzieci pozostawionych bezpośrednio po urodzeniu, zasadnym jest aby

obowiązek współfinansowania spoczywał na gminie miejsca siedziby sądu, który orzekł o umieszczeniu dziecka w pieczy zastępczej (art.191 ust.3).

Wysokość wydatków leżąca po stronie gminy jest doprecyzowana i sztywna. Rozliczenia między gminą, a powiatem dokonuje się na podstawie noty obciążeniowej.

Dane dotyczące liczby rodzin zastępczych i umieszczonych w nich dzieci z Gminy Masłów z podziałem na typy rodzin uzyskano z Powiatowego Centrum Pomocy Rodzinie w Kielcach. Zgodnie z nowym podziałem rodzin zastępczych, wynikającym z ustawy o wspieraniu rodziny i systemie pieczy zastępczej, według stanu na dzień 10.07.2015r liczba dzieci umieszczonych w pieczy zastępczej z terenu gm. Masłów przedstawia się następująco:

- w 5 rodzinach zastępczych spokrewnionych z dzieckiem przebywa 8 dzieci;
- w placówce opiekuńczo – wychowawczej typu socjalizacyjnego (na terenie innego powiatu i województwa) przebywa 1 wychowanek. Ponadto na terenie Gminy Masłów funkcjonuje:
  - 1 rodzinny dom dziecka
  - 1 rodzina zawodowa o charakterze pogotowia rodzinnego
  - 5 rodzin zastępczych spokrewnionych
  - 1 rodzina zastępcza niezawodowa

W rodzinach spokrewnionych przebywają dzieci z terenu gminy, natomiast w pozostałych formach rodzinnej pieczy zastępczej umieszczono dzieci z innych gmin i powiatów.

Korzystając z dofinansowania Ministra Pracy i Polityki Społecznej (w ramach ogłoszonego konkursu), zatrudniono asystenta rodziny, który w 2012r. objął opieką łącznie 8 rodzin z problemami opiekuńczo wychowawczymi w tym 3 rodziny biologiczne dzieci umieszczonych w pieczy zastępczej, w 2013r. dodatkowe - 3, w 2014 – 1 rodzinę a w 2015 – 6 rodzin. Ogółem ze wsparcia asystenta w skali roku korzysta średnio 12 rodzin, w tym 15 dzieci.

Opieka nad dzieckiem i rodziną powinna więc stać się podstawą wszelkich działań w tym zakresie, niezależnie od tego czy trudna sytuacja rodziny jest krótkotrwała i przejściowa, czy też długotrwała i skomplikowana. Bardzo ważną kwestią w realizacji tego przedsięwzięcia będzie interdyscyplinarna współpraca pomiędzy przedstawicielami różnych instytucji, m.in. szkoły, policji,

służby zdrowia, pomocy społecznej, sądów i innych mających kontakt z dzieckiem i jego rodziną, w celu wspomaganie rodziny na rzecz poprawy jej sytuacji. Naczelnym celem powinno być rozbudowanie systemu profilaktyki oraz zróżnicowane i profesjonalne działania na rzecz dziecka, jego rodziny, a także różnych form pieczy zastępczej.

Samorządowy Zespół Obsługi Oświaty w Masłowie jest placówką obsługującą szkoły z terenu gm. Masłów pod względem finansowo-księgowym. Ponadto do jej zadań należy:

- Dowóz dzieci do szkół - Regulamin dowozu dzieci do szkół w Gminie Masłów
- Pomoc materialna - stypendia szkolne i zasiłki
  - Uchwały Rady Gminy Masłów
- Wyprawka szkolna
- Stypendia za wyniki w nauce Dofinansowanie kosztów kształcenia pracowników młodocianych
- Doskonalenie zawodowe nauczycieli
  - a. Zarządzenia wójta w sprawie planu doskonalenia zawodowego nauczycieli w danym roku
  - b. załącznik nr 1 do zarządzenia
  - c. Wzór wniosku dla nauczycieli
- Postępowanie egzaminacyjne na stopień nauczyciela mianowanego
- Tryb udzielania i rozliczania dotacji oraz ustalanie stawek dotacji dla przedszkoli i szkół zakładanych i prowadzonych na terenie Gminy Masłów

Pomoc materialna przyznawana jest dla uczniów szkół podstawowych, gimnazjów i szkół ponadgimnazjalnych. Stąd też pomocą materialną objęci są uczniowie, którzy mieszkają w gminie Masłów a uczęszczają do szkół ponadgimnazjalnych w Kielcach.

W ramach wspierania rodzin wielodzietnych każda rodzina, z co najmniej trójką dzieci w wieku do 18 lat (lub 25 w przypadku osób uczących się i pozostających pod opieką rodziców) może skorzystać z systemu zniżek dla rodzin wielodzietnych w ramach programu **Ogólnopolska Karta Dużej Rodziny**. W gminie Masłów do dnia 10 lipiec 2015 roku złożono 121 wniosków o wydanie

takich kart. Pozostałe formy wsparcia świadczone na rzecz rodzin wielodzietnych realizuje Gminny Ośrodek Pomocy Społecznej w Masłowie zgodnie z ustawą o pomocy społecznej, ustawą o świadczeniach rodzinnych, ustawą o pomocy osobom uprawnionym do alimentów a także innymi ustawami obligującymi do świadczenia pomocy materialnej oraz niematerialnej na rzecz rodziny.

**Tabela 13. Pomoc w postaci świadczeń rodzinnych w gm. Masłów w latach 2012- 2014.**

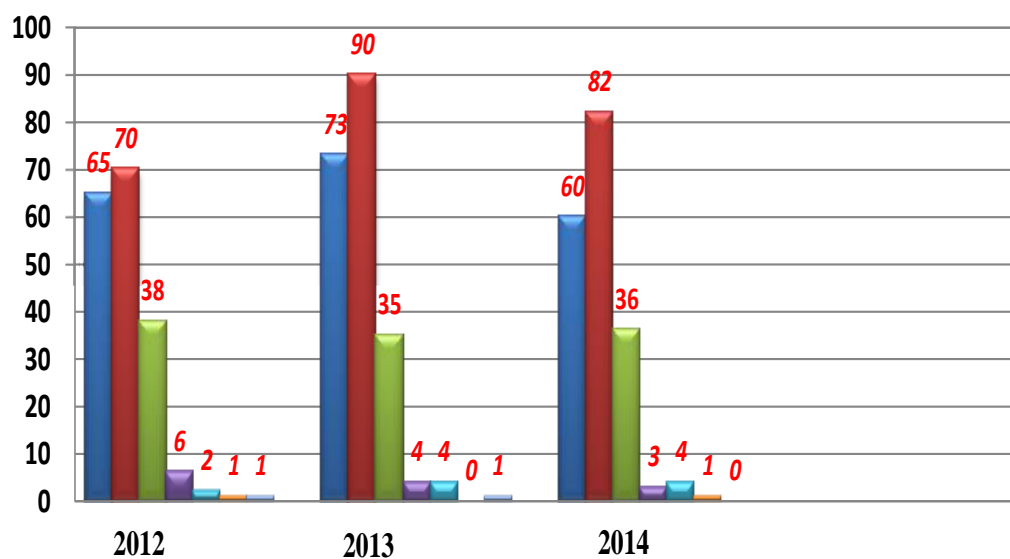
	2011r		2012r		2013r		2014r	
	Liczba rodzin	Kwota (zł)	Liczba rodzin	Kwota (zł)	Liczba rodzin	Kwota (zł)	Liczba rodzin	Kwota (zł)
Zasiłek rodzinny		1 186 076		1 080 495		1 169 111		1 048 705
Dodatki do zasiłku rodzinnego	730	821 036	698	680 858	723	596 805	694	532 293
Zasiłek pielęgnacyjny	209	382 041	220	402 543	227	415 548	219	400 401
Świadczenia opiekuńcze w związku z opieką nad dzieckiem	16	103 040	18	133 920	17	136 003	22	226 544
Świadczenia opiekuńcze w związku z opieką nad osobą starszą	36	223 192	76	460 391	56	344 618	85	529 344
Składki społeczne		53 845		93 999		92 737		129 649
Składki zdrowotne		4 758		10 115		6 660		7 401
Jednorazowa zapomoga	90	90 000	85	85 000	90	90 000	86	86 000
Fundusz alimentacyjnych	31	238 223	38	260 397	40	307 846	41	321 945

Źródło: Ośrodek Pomocy Społecznej w Masłowie.



Celem działania pomocy społecznej jest umożliwienie osobom, rodzinom przezwyciężenia trudnych sytuacji życiowych, których same nie są w stanie pokonać, a także zapobieganie powstawaniu tych sytuacji. Pomocy społecznej udziela się w przypadku min.: ubóstwa, bezradności w sprawach opiekuńczo-wychowawczych.

**Wykres 5.** Podział rodzin ze względu na liczbę dzieci objętych pomocą społeczną.



Źródło: Ośrodek Pomocy Społecznej w Masławie.

Przedstawione dane obrazują tendencję wzrostową w roku 2013 do roku 2012 rodzin z dwójką dzieci, natomiast liczba rodzin z trojgiem dzieci utrzymuje się mniej więcej na tym samym poziomie w latach 2012 – 2014 tendencja malejąca jest w rodzinach wielodzietnych tj. z trojgiem i więcej dzieci.

Wśród osób korzystających z pomocy Ośrodka Pomocy Społecznej dużą grupę klientów stanowią rodziny przejawiające bezradność w sprawach opiekuńczo-wychowawczych oraz prowadzenia gospodarstwa domowego. W gm. Masłów realizowany jest Gminny Program Wspierania Rodziny na lata 2013-2015, którego celem jest wsparcie rodzin z problemami finansowymi, wzmocnienie funkcji społeczno-wychowawczej rodzin dysfunkcyjnych, zapewnienie dzieciom i młodzieży z rodzin dysfunkcyjnych różnorodnych form pomocy, jak również zapewnienie dostępności poradnictwa specjalistycznego. Ponadto Ośrodek włączył się

w działania w ramach kampanii „Stop przemocy” oraz „Prawda o alkoholu”. Gminny Ośrodek Pomocy Społecznej zatrudnia asystenta rodziny, który pracuje średnio z 10 rodzinami rocznie przeżywającymi trudności wychowawcze zagrożonymi umieszczeniem dziecka w pieczy zastępczej, a także rodzinami, których dzieci są objęte systemem pieczy zastępczej.

W gminie realizowany jest Gminny Program Przeciwdziałania Przemocy w Rodzinie oraz Ochrony Ofiar Przemocy w Rodzinie na lata 2011-2015, określający formy współpracy wielu instytucji w zakresie monitorowania oraz rozwiązywania problemu przemocy w rodzinie, zaś za jego realizację odpowiada Zespół Interdyscyplinarny. W gminie funkcjonuje również Filia Ośrodka dla Osób Pokrzywdzonych Przepięstwem "Caritas", w którym dyżury pełnią psycholog, adwokaci. Dodatkowo dyżuruje terapeuta uzależnień.

**Tabela 14:** Pomoc świadczona mieszkańcom gm. Masłów przez Gminny Ośrodek Pomocy Społecznej

Wyszczególnienie	2011r		2012r		2013r		2014r		I półrocze 2015r	
	Liczba osób	Kwota	Liczba osób	Kwota	Liczba osób	Kwota	Liczba osób	Kwota	Liczba osób	Kwota
Zasiłek stały	30	105 393	40	148 622	48	197118	57	234498	46	111397
Zasiłek okresowy	70	105 124	88	108236	120	149357	125	157856	42	41556
Zasiłek celowy	47	77 980	48	79940	57	76673	50	68465	41	27948
Świadczenia z Programu wieloletniego	176	235 975	226	221577	231	186420	248	211320	139	64770
Schronienie	7	12 120	5	12920	8	20100	6	22760	6	10140
Usługi opiekuńcze	4	26 907	3	29819	2	37923	3	39985	3	21296
Zasiłek celowy (zdarzenia losowe)	1	650	1	700	4	5150	2	3900	2	2200
Odpłatność za DPS	7	109 442	9	177595	11	220625	12	232768	10	133954
Interwencja Kryzysowa	30	-	39	-	29	-	27	-	16	-
Praca socjalna	302	-	332	-	391	-	394	-	325	-
Posiłki w szkołach	225	93 390	246	111354	272	141235	262	123034	202	79238
Składka zdrowotna (od zasiłków stałych)	25	8556	30	12057	36	16518	49	19762	43	9237
<b>Razem</b>	x	775 536		902820	x	1051119	x	114348	x	501736

Źródło: Ośrodek Pomocy Społecznej w Masławie.

## **5.9. Uzależnienia od alkoholu i substancji psychoaktywnych**

Rozmiar występujących problemów alkoholowych stanowi poważne zagrożenie dla społecznego i ekonomicznego funkcjonowania mieszkańców Gminy Masłów.

W szczególności sytuacja ta dotyczy zagrożeń pojawiających się wśród dzieci i młodzieży. Występujące problemy alkoholowe wpływają negatywnie na stan zdrowia jak również na życie rodzinne, zawodowe, społeczne i moralne mieszkańców gminy.

Z badań prowadzonych w ramach projektu EZOP przez Instytut Psychiatrii i Neurologii (Moskalewicz, Kiejna, Wojtyniak, 2012) wynika, że w Polsce jest około 600-700 tys. (2,4%) osób pełnoletnich uzależnionych od alkoholu. Około 3 milionów osób (7-12%) nadużywa alkoholu, co wywołuje u nich różnorodne szkody zdrowotne i społeczne. Wokół każdej osoby nadużywającej alkoholu żyje i ponosi konkretne i rzeczywiste straty przynajmniej 1 dorosła osoba i 2 dzieci. Podsumowując: problemy alkoholowe w naszym kraju dotyczą około 15 % populacji i są źródłem strat w wysokości 6% produktu krajowego brutto. Rocznie tracimy w związku z nadużywaniem alkoholu około 25 miliardów złotych przy wpływach fiskalnych z rynku alkoholowego około 6,5 mld zł. Spożycie alkoholu w Polsce najbardziej wzrosło w latach 1989-1992 i osiągnęło poziom ponad 11 litrów 100% alkoholu na mieszkańca. Pod koniec lat dziewięćdziesiątych spożycie to spadło do około 8 litrów, by następnie wzrosnąć w latach 2002-03 oraz 2006-08. Obecnie pojawiły się ponownie tendencje stabilizujące a nawet zmniejszające poziom spożycia alkoholu (zwłaszcza w zakresie spożycia wódki). Używanie alkoholu przez młodzież również wydaje się stabilizować, ale zmiany w tym zakresie trudne są do przewidzenia. Niestety, wybitnie niekorzystnym zjawiskiem jest ujednocianie się i zbliżanie poziomu i form picia jak i zażywania środków psychoaktywnych wśród młodzieży wiejskiej i miejskiej.

Na podstawie ogólnopolskich danych statystycznych oraz badań prowadzonych w województwie świętokrzyskim na temat problemów alkoholowych można sądzić, że rozmiar tych problemów w gminie Masłów stanowi obecnie istotne zagrożenie dla społecznego i ekonomicznego funkcjonowania wszystkich jej mieszkańców.

Potwierdzają to również dane uzyskane z różnorodnych instytucji funkcjonujących w gminie, a zajmujących się problematyką społeczną. Najbardziej zagrożone w tej sytuacji są dzieci, młodzież i kobiety. Problemy alkoholowe negatywnie wpływają na stan zdrowia, na życie rodzinne, zawodowe, społeczne i moralne mieszkańców.

Najpoważniejsze szkody wynikające z nadużywania alkoholu i/lub środków psychoaktywnych, to:

- Samoniszczenie osób uzależnionych;
- Szkody zdrowotne i społeczne osób nadużywających alkoholu i eksperymentujących z narkotykami;
- Szkody występujące wśród dorosłych zamieszkujących z osobami nadużywającymi alkoholu i/lub środków psychoaktywnych;
- Szkody wśród dzieci osób uzależnionych i nadużywających alkoholu i środków psychoaktywnych;
- Przemoc domowa w rodzinie z problemem alkoholowym;
- Szkody występujące u dzieci i młodzieży używającej alkoholu i/lub środków psychoaktywnych;
- dezorganizacja środowiska pracy;
- Przestępstwa i wykroczenia popełniane przez osoby nietrzeźwe i będące pod wpływem środków psychoaktywnych;
- Łamanie prawa związane z reklamą i handlem napojami alkoholowymi oraz nielegalną sprzedażą i posiadaniem środków psychoaktywnych;
- Wypadkowość i jej skutki dla życia i zdrowia u jej uczestników.

Z badań prowadzonych przez PARPA i Instytut Psychiatrii i Neurologii wynika, że w skali kraju:

- Osoby uzależnione stanowią około 2-3 % populacji,
- Osoby nadużywające alkoholu, pijące w sposób szkodliwy to 5-7% populacji, a osoby pijące problemowo 12%,
- Osoby współuzależnione i/lub żyjące z alkoholem stanowią około 5 % populacji, podobnie dzieci wychowujące się w rodzinach alkoholowych stanowią 5 % populacji.

**Szacuje się , że w gminie Masłów występuje:**

- około **200 - 250 osób uzależnionych od alkoholu** (2-3% populacji z 8343 osób dorosłych) ,
- około **600 osób nadużywających alkoholu** (7% populacji dorosłych)
- również około **600 osób współuzależnionych** żyjących z osobą uzależnioną lub nadużywającą alkoholu (9% populacji dorosłych),
- około **600 dzieci** żyje w rodzinach gdzie występuje problem alkoholowy.

**Gminny Ośrodek Pomocy Społecznej** corocznie obejmuje opieką około 30-40 rodzin z problemem alkoholowym, tak więc jest to prawdopodobnie 20-30 % populacji osób uzależnionych od alkoholu zamieszkujących gminę Masłów. Należy zauważyć, że lata 2010-2013 przyniosły wzrost liczby rodzin z problemem alkoholowym objętych pomocą i pracą socjalną GOPS.

Liczba **interwencji związanych z zakładaniem „Niebieskich Kart”** dotyczących nadużywania alkoholu i przemocy w rodzinie w latach 2011-2015 jest zmienna.

**Tabela 15.** *Interwencje związane z zakładaniem „Niebieskich Kart” dotyczące przemocy w rodzinie w latach 2011-2015*

Rok	2012 r.	2013 r.	w 2014 r.	I półrocze 2015 r.
<b>Liczba Niebieskich Kart</b>	8	10	47	28
<b>Liczba grup roboczych</b>	28	38	145	110

Źródło: Ośrodek Pomocy Społecznej w Masłowie.

Z powyższych danych wynika, że średnio co roku zakładanych jest kilkadziesiąt Niebieskich Kart. Świadczyć to może o wzroście świadomości dotyczącej przemocy domowej oraz jej skutków.

Policja nie ujawniła na terenie gminy funkcjonowania sekt czy subkultur młodzieżowych dokonujących wykroczeń czy łamania prawa. Nie stwierdzono również występowania zjawiska prostytucji czy wykorzystywania seksualnego nieletnich

Alkoholizm jest chorobą spowodowaną nadużywaniem napojów alkoholowych, z którą wiążą się nie tylko konsekwencje zdrowotne dla uzależnionej osoby, ale również stanowi ona problem socjalny i przyczynia się do występowania patologii społecznych. Niepokojące jest zjawisko stałego obniżania się granicy wieku inicjacji alkoholowej młodzieży.<sup>22</sup> Do ujemnych społecznych skutków alkoholizmu można zaliczyć spadek wydajności pracy, występowanie chorób związanych z nadużywaniem alkoholu, jak nadciśnienie, udar mózgu, nowotwory, marskość wątroby, zespół uzależnienia psychicznego. Zjawisko alkoholizmu jest ściśle powiązane z występowaniem przestępczości, wypadkami w pracy oraz wypadkami drogowymi. Nadużywanie alkoholu przez kogoś z rodziców osłabia więzi rodzinne i skutkuje występowaniem dysfunkcji w pełnieniu ról rodzicielskich. Poniżej przedstawiono informacje dotyczące działań podejmowanych przez przedstawicieli instytucji powołanych przez gminę Masłów na rzecz osób uzależnionych.

**Tabela 16.** *Działania podjęte na rzecz osób uzależnionych przez Gminną Komisję Rozwiązywania Problemów Alkoholowych o Narkomanii w Masłowie.*

Osoby uzależnione z terenu gminy Masłów skierowane do GKRPAiN w latach:	2011	2012	2013	2014	I półrocze 2015
Liczba wezwań do GKRPAiN	102	71	70	170	72
Liczba nowych wniosków	26	32	16	43	20
Liczba osób poddanych badaniom przez biegłych lekarzy	13	8	13	22	9
Liczba spraw skierowanych do sądu	15	15	21	15	5

*Źródło:* Ośrodek Pomocy Społecznej w Masłowie.

Szczególne miejsce w diagnozie stanu problemów alkoholowych zajmuje badanie zagrożeń związanych z używaniem alkoholu przez dzieci i młodzież. Warto przypomnieć, że to właśnie w tej grupie społecznej w ciągu ostatnich 15 lat

<sup>22</sup> Minkiewicz A. (2001) Patologia społeczna. W: Kurzynowski A. (red.), *Polityka społeczna*. Warszawa: Instytut Gospodarstwa Społecznego SGH, s. 291-292.

zarejestrowano znaczący wzrost używania alkoholu i problemów z tym związanych oraz sięgania po środki psychoaktywne.

Zagrożenia używaniem i nadużywaniem alkoholu i substancji psychoaktywnych przez młodzież nie tylko w Polsce lecz i w Europie są coraz bardziej wyraźne i niepokojące. Wielu młodych ludzi w Polsce nadużywa alkoholu, który pozostaje najczęściej używanym i nadużywanym środkiem psychoaktywnym. Potwierdzeniem tego faktu są dane zebrane w tab. nr II. Uwidoczniono w niej picie alkoholu przez młodzież w ciągu 30 dni poprzedzających badanie na terenie Polski, województwa świętokrzyskiego, Kielc i Masłowa. Na tym tle problemy alkoholowe młodzieży z gminy Masłów wydają się być podobne, mieszczące się w średniej krajowej.

**Tabela 17.** *Picie napojów alkoholowych przez uczniów (15 lat) na terenie Polski, woj. świętokrzyskiego i gminy Masłów w czasie 30 dni przed badaniem (w %)*

	Polska		woj. świętokrzyskie		Kielce		Gmina Masłów	
Rok	2005	2007	2011	2005	2010	2008	2012	2014
%pijących	57,05	68,4	57,6%	54,5%	39%*	70,8%	55,6%	55,8%

*Źródło: Urząd Gminy Masłów*

Z przeprowadzonej analizy ankiet dotyczących używania alkoholu, można wyciągnąć następujące wnioski:

- 1) Ponad 56% badanej młodzieży miała już kontakt z alkoholem, przy czym było to 65% gimnazjalistów i 45% uczniów podstawówek. Dane te odpowiadają średnim z badań ogólnopolskich.
- 2) Wiek inicjacji alkoholowej najczęściej obejmuje lata 12-13 ale obniża się on w przypadku obecnych uczniów szkół podstawowych (11-12 lat). Młodzież ze szkół podstawowych przejawia wyraźne tendencje do wcześniejszego sięgania po alkohol niż obecni gimnazjaliści.
- 3) Wśród badanej młodzieży występuje 10% grupa wysoce zagrożona uzależnieniem. Są to głównie uczniowie gimnazjum i chłopcy. Połowa z nich pije częściej niż raz w tygodniu upijając się, pija również na terenie szkoły lub przychodzą do szkoły po alkoholu.
- 4) Podstawowe motywy sięgania po alkohol wiążą się z naśladowaniem rówieśników, chęcią zapomnienia o problemach, czy łatwiejszym

nawiązywaniem kontaktów. Młodzież pije głównie w domu u znajomych oraz na dyskotecę.

- 5) Wśród najbliższej rodziny 10% rodziców (głównie ojcowie) mają problemy z nadużywaniem alkoholu. W najbliższym otoczeniu (sąsiedzi) wg badanych nadużywa alkoholu około 14% dorosłych i 14% rówieśników.

Wraz z wiekiem badanych uczniów wzrasta odsetek osób sięgających po wybrane rodzaje substancji psychoaktywnych. Najbardziej rozpowszechnione jest wśród uczniów spożywanie napojów alkoholowych oraz palenie wyrobów tytoniowych. Dość nasilone jest również używanie narkotyków.

Poniżej przedstawiona zostanie analiza zagrożeń związana z używaniem papierosów, narkotyków i substancji psychoaktywnych.

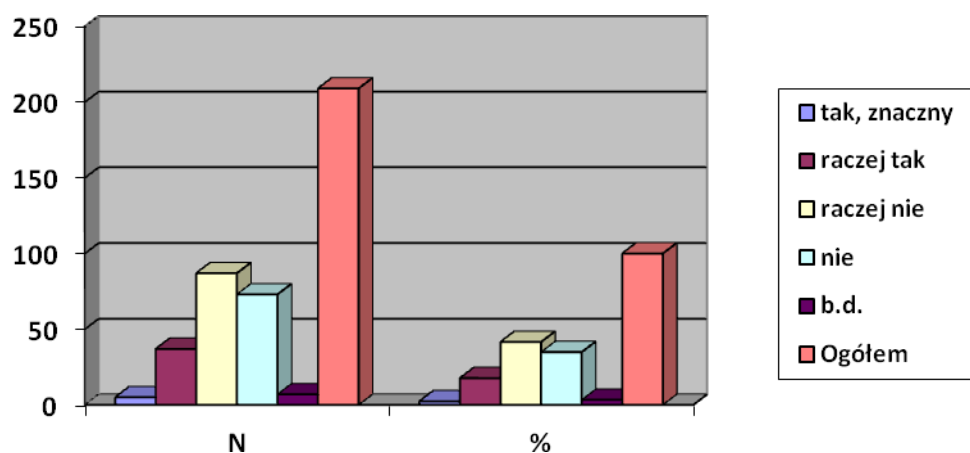
**Tabela 18.** Częstość palenia wśród gimnazjalistów

Częstość palenia	Palenie papierosów - gimnazjum			
	Liczba	Skumulow. Liczba	Procent	Skumulow. Procent
Nie palę	100	100	83,3	83,3
Palę 1-5 pap. w miesiącu	17	117	14,1	14,1
Palę 1-5 pap. tygodniu	1	118	0,8	0,8
Palę 1-5 pap. dziennie	1	119	0,8	0,8
Palę 5-10 pap. dziennie	1	120	0,8	0,8
Palę pow. 10 pap. dziennie	0	120	0,0	0,0

Źródło: Urząd Gminy Mastów

Ponad 83% młodzieży gimnazjalnej deklaruje, że nie pali papierosów. Wśród palących przeważają osoby, które eksperymentują z nikotyną 1-5 razy w miesiącu, grupa palących kilka papierosów dziennie to 1,6% badanych i są to zasadniczo gimnazjaliści.



**Wykres 6.** Czy w Twojej szkole istnieje problem z narkotykami

Źródło: Urząd Gminy Masłów

Według tabeli 20% badanej młodzieży twierdzi, że w szkole, do której uczęszczają występuje problem z narkotykami, 80% uczniów jest zdania że nie spotykają się z używkami na terenie placówki w której się uczą. Istnieją istotne różnice w zależności o typu szkoły: 90% uczniów podstawówek oraz 66% gimnazjalistów uważa, że nie ma takiego problemu na terenie ich szkoły. Analiza używania narkotyków przez badaną młodzież pozwala na wyciągnięcie następujących wniosków:

- 1) Najczęściej używanym środkiem psychoaktywnym przez młodzież innym niż alkohol jest nikotyna. Blisko 16% badanych przyznaje się do eksperymentowania z papierosami, owe 16% czyni to częściej niż 1 raz w tygodniu, a 2,4% częściej niż raz dziennie. Są to głównie chłopcy z gimnazjum.
- 2) Około 5% badanych przyznaje się do zażycia jakiegokolwiek narkotyku. Trzy razy częściej zdarzyło się to uczniom gimnazjum w porównaniu z uczniami szkół podstawowych. Ci ostatni (byli to chłopcy) eksperymentowani z dopalaczami. Wśród gimnazjalistów dominowała marihuana i dopalacze, a płeć „eksperymentatorów” rozkładała się po równo. Dwie osoby sięgnęły po amfetaminę.
- 3) Nikt z badanych nie przyznał się do sięgnięcia po narkotyk w ciągu miesiąca poprzedzającego badanie. Wnioskować stąd można, że kontakty z narkotykami

mają jeszcze charakter przygodnych eksperymentów. Badanie nie ujawniło jakiejś stabilnej grupy uczniów stale eksperymentujących z narkotykami, może to nie dotyczyć tzw. dopalaczy, gdyż wiedza młodzieży na ich temat jest bardzo różnorodna.

- 4) Zdecydowanie bardziej zagrożona sięganiem po narkotyki jest młodzież gimnazjalna, w przypadku dopalaczy problem rozkłada się równomiernie zarówno w szkołach gimnazjalnych jak i podstawowych. Znaczna część młodzieży (40%) uznaje, że istnieje duża łatwość w dostępie do narkotyków w ich środowisku. W Gminie Masłów funkcjonuje **Punkt Konsultacyjny** ds. profilaktyki i rozwiązywania problemów alkoholowych. Klienci GKRPA kierowani są (po odpowiednim zmotywowaniu) do przychodni terapii uzależnień w Kielcach. Gmina Masłów jest zbyt mała aby mogła utworzyć samodzielną przychodnię. Obecnie jednak dostępność do leczenia i pomocy jest zapewniona, dzięki kieleckim ośrodkom i funkcjonowaniu punktu interwencyjnego

Gminna Komisja Rozwiązywania Problemów Alkoholowych w 2013 roku przyjęła 13 wniosków i wszczęła stosowne postępowanie administracyjne dotyczące objęcia zgłoszonych osób nakazem leczenia. Porównując lata 2011 – 2013 zauważyć należy dużą zmienność ilości składanych wniosków. Corocznie około połowy rozpatrywanych spraw dotyczących leczenia przymusowego kierowanych jest do sądu. W ostatnim analizowanym roku nastąpił jednak znaczny wzrost wniosków kierowanych do sądu.

### **Pomoc dla osób uzależnionych**

W ramach zwiększania pomocy dla osób uzależnionych Komisja podejmuje następujące działania o stałym charakterze:

- 1) Komisja stale współpracuje z Ośrodkami Konsultacji i Rehabilitacji Uzależnień, Sądem Rodzinnym w Kielcach, Szpitalem w Morawicy, Grupą AA, psychologiem oraz parafiami na terenie Gminy Masłów w celu motywowania osób uzależnionych, do podjęcia lub kontynuowania leczenia,
- 2) Grupa AA „LUBRZANKA” wspierana jest przez Gminną Komisję ds. Profilaktyki i Rozwiązywania Problemów Alkoholowych i Narkomanii w Masłowie. W cotygodniowych mitingach udział bierze ok. 20 osób uzależnionych

od alkoholu, a licząc wszystkich członków grupy AA „Lubrzanka” jest to grupa ok. 50 osób. Grupa AA bierze udział w comiesięcznych zjazdach w Oddziale XII Terapii Uzależnienia od Alkoholu w Szpitalu w Morawicy. W ramach profilaktyki grupa AA przygotowała Drogę Krzyżową, która przedstawiana jest w 6 parafiach. Uczestnicy AA „Lubrzanka” organizują Śniadania Wielkanocne oraz Wigilię. Spotkania te są otwarte i uczestniczą w nich rodziny osób uzależnionych, księża oraz zaproszeni goście.

- 3) Pomoc w organizacji wyjazdów profilaktycznych i służących zdrowieniu dla uczestników ruchu AA.

### **Pomoc dla rodzin osób uzależnionych**

- 1) Prowadzenie Punktu Konsultacyjnego – cotygodniowe dyżury psychoterapeuty uzależnień, z których korzystają nie tylko osoby uzależnione ale i współuzależnione,
- 2) Stały kontakt z członkami Komisji, a zwłaszcza z Przewodniczącym dla członków rodzin z problemem alkoholowym,
- 3) Spotkania informacyjne w zakresie pomocy osobom uzależnionym i ich rodzinom w sołectwach Gminy Masłów,
- 4) Organizacja letniego wypoczynku dla dzieci,
- 5) Współpraca z Zespołem Interdyscyplinarnym w zakresie przeciwdziałania przemocy w rodzinie. Współpraca ta ma charakter stały i przynosi bardzo dobre rezultaty. W 2014 roku w ramach projektu realizowanego przez Powiatowe centrum Pomocy Rodzinie działalność ZI była superwizowana przez zewnętrznego superwizora z Kielc.

### **Organizacja wypoczynku dla dzieci**

GKRPA intensywnie wspiera zajęcia profilaktyczne prowadzone w szkołach oraz wypoczynek letni czy ferie zimowe dla dzieci z rodzin dysfunkcyjnych. Przykładowo, w 2013 roku z wypoczynku letniego skorzystało 100 dzieci. Wypoczywały one w Ustce oraz Niedzicy.

## **Profilaktyka w szkołach i świetlicach**

Na terenie gminy działa wiele osób stosownie przeszkolonych, które prowadzą programy profilaktyczne. Najczęściej prowadzonym programem wspieranym finansowo przez gminę jest program „Spójrz inaczej” oraz zajęcia socjoterapeutyczne i zajęcia przeciwdziałające narkomanii. Zajęciami tymi objęto w pierwszej połowie 2013 r. 602 dzieci (ilość godzin zajęć wyniosła 981). Łącznie 31 nauczycieli realizowało wymienione wyżej programy profilaktyczne. Gmina wspierała również zajęcia prowadzone w 5 świetlicach wiejskich (Barcza, Masłów II, Ciekoty, Mąchocice Kapitulne, Wiśniówka). Prócz finansowania zajęć gmina dokonała zakupu pomocy dydaktycznych i sprzętu sportowego do świetlic środowiskowych.

## **Profilaktyka środowiskowa**

Profilaktyka środowiskowa kierowana jest do ogółu społeczności: rodzin, dorosłych, dzieci. W 2013 roku obejmowała ona:

- 1) zakup nagród w turnieju strażackim,
- 2) współorganizację pikniku profilaktycznego i warsztatów teatralnych dla gimnazjalistów,
- 3) współorganizacja Świętokrzyskiej Nocy Profilaktyki
- 4) organizacja „Tygodnia dla zdrowia”
- 5) organizacja warsztatów szkoleniowych dla 16 nauczycieli „Jak radzić sobie z agresją i przemocą w szkole”,
- 6) druk kalendarza profilaktycznego,

Jak widać, działania w zakresie profilaktyki środowiskowej są różnorodne i kierowane do znacznej grupy odbiorców.

Co roku prowadzone były na terenie gminy kontrole punktów sprzedaży napojów alkoholowych w zakresie przestrzegania prawa odnośnie reklamy i sprzedaży alkoholu.

### 5.10. Bezpieczeństwo publiczne

Przestępczość jest jednym ze zjawisk społecznych, które mają negatywny wpływ na funkcjonowanie lokalnej społeczności.

W Masłowie do 30.11.2012 roku działał Posterunek Policji. Po likwidacji mieszkańcy Gminy Masłów podlegają pod I Komisariat Policji w Kielcach. Od 1 maja 2015r. w budynku Gminnego Ośrodka Pomocy Społecznej, w każdy poniedziałek w godz. 15.30-16.30, dyżury pełni Dzielnicowy Rewiru Gminy Masłów.

I Komisariat Policji w Kielcach obejmuje swym zasięgiem szeroką lokalizację. Wobec narastających obowiązków sprawozdawczych, trudno jest na szeroką skalę realizować szeroko zakrojone działania zapobiegawcze. Nie jest to też zadaniem Gminy. Oprócz działań typowo śledczych posterunek realizuje również działania profilaktyczne i inicjatywy prewencyjne.

Z uwagi na korytarze transportowe przebiegające przez teren gminy, częstym jest występowanie kontroli policyjnych w ruchu dróg. Na podstawie danych Komendy Miejskiej Policji w Kielcach w roku 2012 odnotowano 92, 2013 – 102, a w roku 2014 - 96 zdarzenia drogowe, w których interweniowała policja.

**TABELA 19: LICZBA ZDARZEŃ DROGOWYCH W LATACH 2012 – 2014 W GM.MASŁÓW**

Lp.	Miejscowość	Lata		
		2012	2013	2014
1	Barcza	0	0	5
2	Brzezinki	3	1	1
3	Ciekoty	3	3	5
4	Dąbrowa	12	5	7
5	Dolina Marczakowa	1	2	0
6	Domaszowice	19	20	13
7	Masłów Pierwszy	20	19	31
8	Masłów Drugi	4	6	9
9	Mąchocice Kapitulne	7	6	6
10	Mąchocice-Scholasteria	1	2	1
11	Wiśniówka	14	19	12
12	Wola Kopcowa	8	19	6
Łącznie		92	102	96

Źródło: Dane Urzędu Gminy w Masłowie na podstawie danych Komendy Miejskiej Policji w Kielcach.

Duży spadek liczby przestępstw kryminalnych, coraz częściej ujawniane przez policjantów przestępstwa gospodarcze oraz wysoka wykrywalność sprawców przestępstw – to trendy podsumowujące statystycznie rok 2014. Spadła liczba zarówno poważnych przestępstw kryminalnych (zabójstwa, rozboje z bronią lub niebezpiecznym narzędziem), jak też mniej groźnych w skutkach, lecz uciążliwych dla społeczeństwa przestępstw takich jak drobne kradzieże lub uszkodzenia mienia. Przez cały 2014 rok liczba wszystkich przestępstw stwierdzonych wyniosła 915 083 to jest o 14 % procent mniej niż rok wcześniej. W 2013 roku odnotowano 1 063 906. Dane dotyczące podjętych interwencji policyjnych na terenie gm. Masłów przedstawia poniższa tabela.

**Tabela 20:** *Interwencje policyjne na terenie gm. Masłów w latach 2012-2015.*

Lata	2012r	2013r	2014r	Do października 2015
Interwencje policji	900	1127	1141	809

Źródło: Komisariat I Policji w Kielcach.

Znaczącą rolę w zapewnieniu bezpieczeństwa w Gminie zapewniają jednostki Ochotniczej Straży Pożarnej (OSP) zlokalizowane w Brzezinkach, Ciekotach, Masłowie Pierwszym, Mącholicach Kapitulnych i Woli Kopcowej. Jednostki te to:

- Mąhocice Kapitulne - jednostka ratowniczo-gaśnicza,
- Wola Kopcowa - jednostka ratowniczo-gaśnicza
- Masłów Pierwszy - jednostka ratowniczo-gaśnicza,
- Brzezinki - jednostka ratowniczo-gaśnicza
- Ciekoty - jednostka ratowniczo-gaśnicza,

Jednostki z Masłowa Pierwszego i Mącholic Kapitulnych znajdują się w Krajowym Systemie Ratowniczo-Gaśniczym. Mają one też system powiadamiania SMS-owego. Wszystkie 5 jednostek ma selektywny system wywoływania. Od kilku lat daje się zaobserwować wzmożony rozwój Ochotniczych Straży Pożarnych. Ogólnie pojęty

system ochrony przeciwpożarowej staje się bardziej integralny. Z racji udziału w różnego rodzaju akcjach, gdzie to już nie tylko gaszenie pożarów, ale także ratownictwo techniczne w wypadkach komunikacyjnych, przeciwdziałanie skutkom klęsk żywiołowych, neutralizacja różnego rodzaju skażeń środowiska, ratownictwo na wodzie, ratownictwo wysokościowe, oraz przedmedyczne, OSP ściśle współpracują z PSP w wielu płaszczyznach, zwłaszcza jednostki włączone do Krajowego Systemu Ratowniczo Gaśniczego. KSRG niesie dla jednostek i samych ochotników ogromne wyzwanie. Wymagania stawiane dla OSP oraz fakt, iż od pewnego czasu w jednostkach Systemu wprowadzone zostały specjalizacje (ratownictwo techniczne, wodne, wysokościowe, poszukiwawczo-ratownicze oraz chemiczne) wymusza ogromną potrzebę szybkiego uzupełniania sprzętu (pojazdy, łodzie, specjalistyczna odzież, narzędzia, sprzęt komputerowy, łącza internetowe), oraz umiejętności (wszelakie specjalistyczne szkolenia oraz podnoszenie nabytych już kwalifikacji). PSP posiada zintegrowany system informatyczny działający na zasadzie połączenia GIS oraz ERP, w którym ujęte są także jednostki OSP oraz ich wyposażenie. System obsługiwany jest z poziomu dyspozytora Stanowiska Kierowania PSP oraz Punktów Alarmowych JRG. Coraz częściej pojawiają się głosy, iż część systemu będzie udostępniona dla jednostek OSP, tj. wprowadzanie meldunków z przeprowadzanych działań oraz administracja zasobami sprzętowymi i ludzkimi jednostek. W Krajowym Systemie Ratowniczo-Gaśniczym są jednostki z Masłowa Pierwszego i Mąchocic Kapitulnych. Te jednostki mają też wdrożony system powiadamiania SMS-owego. Wszystkie funkcjonujące na terenie gminy jednostki OSP mają wdrożony selektywny system wywoływania. W skład Zarządu OSP wchodzi trzynastu członków którzy w większości pełnią równolegle, istotne funkcje w podmiotach funkcjonujących na terenie Gminy. Gminne OSP są finansowane z budżetu gminy a jednostki z Krajowego Systemu Ratowniczo-Gaśniczego dodatkowo otrzymują dotacje na zakup sprzętu ze środków Ministerstwa Spraw Wewnętrznych (MSW). Zakupy dokonywane w ramach Związku Ochotniczych Straży Pożarnych również uzyskują dofinansowanie z MSW. W latach ostatnich rozbudowano jednostkę OSP w Mąchocicach Kapitulnych, w której utworzono Centrum Szkoleniowe Młodzieżowych Drużyn Pożarniczych. Jest to obiekt przeznaczony na organizację kursów i szkoleń z zakresu pożarniczego

(kurs ratownictwa medycznego, kurs kwalifikowanej pierwszej pomocy itp.), dla młodzieży zrzeszonej w OSP. W budynku mieści się duża świetlica-jadalnia, sanitariaty, pomieszczenia szkoleniowo-dydaktyczne, kuchnia cateringowa, dwa boksy garażowe. OSP Masłów Pierwszy mieści się w jednym budynku razem z Gminnym Ośrodkiem Kultury i Sportu i Gminną Biblioteką Publiczną. Budynek ten powstał w latach 70. XIX wieku i wymaga gruntownego remontu oraz rozbudowy na potrzeby OSP.

W dobie informatyzacji i cyfryzacji istotnym elementem systemu bezpieczeństwa jest monitoring wizualny. Mimo to na terenie Gminy nie funkcjonuje scentralizowany system monitoringu. Funkcjonujące systemy monitoringu są głównie systemami indywidualnymi właścicieli prywatnych i instytucjonalnych. Powinno się zatem dążyć do objęcia systemem monitoringu tych miejsc publicznych, które szczególnie są narażone na występowanie zjawisk wandalizmu, rozbojów, kradzieży itp.

## **6. Analiza SWOT**

Analiza SWOT jest użyteczną i coraz powszechniej stosowaną metodą przy określaniu priorytetów rozwojowych w pracach nad strategią. Metoda ta łączy analizę wnętrza, jak i otoczenia organizacji oraz badanie szans i zagrożeń, jakie stoją przed organizacją. Analizie SWOT poddawane są nie tylko przedsiębiorstwa, ale również powiaty, gminy, czy miasta. Wnikliwe i rzetelne opracowanie analizy SWOT jest istotnym etapem procesu planowania strategicznego. Stanowi punkt wyjściowy dla określenia celów strategicznych. Przedstawione poniżej czynniki obejmują mocne i słabe strony, a także szanse i zagrożenia. W analizie odnoszono się do kwestii społecznych w gminie Masłów.



MOCNE STRONY	SŁABE STRONY
<ul style="list-style-type: none"> <li>• Dobra komunikacja z Kielcami</li> <li>• Żłobek i przedszkola</li> <li>• Realizowanie programów i projektów ukierunkowanych na rozwiązywanie problemów mieszkańców (prace interwencyjne, staże)</li> <li>• Funkcjonowanie na terenie gminy placówek służby zdrowia oraz aptek</li> <li>• Współpraca między instytucjami na terenie gminy oraz powiatu</li> <li>• "Bogata oferta imprez środowiskowo-plenerowych (festyny dożynki itd.)"</li> <li>• Dostępność do specjalistycznych usług (terapeuta ds. uzależnień, specjalista ds. przeciwdziałania przemocy, prawnik, pedagog szkolny)</li> <li>• Bogata oferta kulturalno-sportowa</li> <li>• Stowarzyszenia i organizacje pozarządowe</li> <li>• Lokalny Punkt Informacyjno-Konsultacyjny Urzędu pracy</li> <li>• Szlaki turystyczne, rowerowe, w tym główny szlak turystyczny województwa świętokrzyskiego, Przełom Lubrzanki.</li> <li>• Liczne zabytki kulturalne – m.in. Żeromszczyzna, szlak architektury drewnianej.</li> <li>• Bogata baza noclegowa</li> <li>• Lotnisko sportowe z działającym Aeroklubem Kieleckim</li> <li>• Dwie hale sportowe, boiska.</li> <li>• Aktywna działalność Gminnego Ośrodka Kultury i Sportu w gm. Masłów</li> <li>• Biblioteka</li> <li>• Wystarczająca ilość szkół podstawowych, dwa gimnazja.</li> <li>• Dobre wyposażenie techniczne szkół.</li> </ul>	<ul style="list-style-type: none"> <li>• Brak zakładów przemysłowych, słabe zainteresowanie inwestorów zewnętrznych</li> <li>• Brak środków finansowych</li> <li>• Brak mieszkań socjalnych</li> <li>• Uzależnienie od pomocy społecznej, roszczeniowa postawa</li> <li>• Bezrobocie i rozwój szarej strefy</li> <li>• Mało atrakcyjnych propozycji zajęć pozalekcyjnych dla młodzieży</li> <li>• Brak rodzin wspierających dla rodzin niewydolnych wychowawczo</li> <li>• Brak wolontariatu</li> <li>• Niewystarczająca oferta metod integracji, aktywizacji ludzi starszych, niesamodzielnych ze środowiskiem</li> <li>• Słaba sieć komunikacyjna na terenie gminy</li> <li>• Brak dogodnej komunikacji z Kielcami i innymi miejscowościami dla osób niezmotoryzowanych.</li> <li>• Trudności komunikacyjne zimą, ze względu na ukształtowanie terenu</li> <li>• Brak bankomatu, banku, stacji paliw</li> <li>• Ograniczony dostęp do Internetu.</li> <li>• Małe zaangażowanie lokalnej społeczności w akcje społeczne, lokalne inicjatywy.</li> <li>• Brak specjalistycznej opieki lekarskiej na terenie Gminy.</li> <li>• Brak zajęć o charakterze terapeutycznym dla dorosłych niepełnosprawnych.</li> <li>• Brak Środowiskowego Domu Samopomocy dla dorosłych osób starszych, niepełnosprawnych.</li> <li>• Bariery architektoniczne dla osób niepełnosprawnych (GOK i S).</li> <li>• Brak zaangażowania mieszkańców w rozwiązywanie problemów społecznych</li> </ul>

<ul style="list-style-type: none"> <li>• Świetlice przy szkołach.</li> <li>• Opieka pedagogiczno-psychologiczna w szkołach.</li> <li>• Programy profilaktyczne dla dzieci i młodzieży.</li> <li>• Dowóz dzieci do szkół.</li> <li>• Transport dla osób niepełnosprawnych (rehabilitacja).</li> <li>• Bezpłatne porady psychologiczne, prawne-GOPS</li> <li>• Wiele stowarzyszeń, Kół Gospodyń Wiejskich w każdym sołectwie, Klub Seniora, Klub AA, Chór Masłowianie, kluby sportowe – piłki nożnej i inne.</li> <li>• Pięć jednostek Ochotniczej Straży Pożarnej.</li> <li>• Przynależność do Lokalnej Grupy Działania (LGD).</li> <li>• Współpraca z gminami zagranicznymi (Węgry, Francja, Rosja)</li> <li>• Wymiana międzynarodowa uczniów.</li> <li>• Wzrost skuteczności Urzędu Gminy w pozyskiwaniu funduszy unijnych.</li> </ul>	<ul style="list-style-type: none"> <li>• Bezrobocie i związane z tym ubóstwo</li> </ul>
<p><b>SZANSE</b></p>	<p><b>ZAGROŻENIA</b></p>
<ul style="list-style-type: none"> <li>• Możliwość pozyskania środków zewnętrznych (m.in. funduszy z UE) celem przeciwdziałania marginalizacji i wykluczeniu społecznemu</li> <li>• Współpraca międzynarodowa między gminami, miastami (wymiana młodzieży, doświadczeń).</li> <li>• Aktywizacja zawodowa osób bezrobotnych</li> <li>• Dbłość o kulturę i tradycję.</li> <li>• Zainteresowanie turystyką i agroturystyką.</li> <li>• Aktywność władz samorządowych województwa świętokrzyskiego oraz gminnych przyczyniająca się do rozwoju województwa.</li> </ul>	<ul style="list-style-type: none"> <li>• Wzrost podatków, cen, kosztów utrzymania.</li> <li>• Zagrożenia cywilizacyjne ze względu na bliskość miasta.</li> <li>• Osłabienie więzi i komunikacji międzyludzkiej – komputeryzacja, Internet, telewizja.</li> <li>• Dbłość rodziców o zaspokajanie potrzeb materialnych dzieci, a nie emocjonalnych.</li> <li>• Odływ ludzi wykształconych z gmin.</li> <li>• Niechęć młodych do kontynuowania tradycji, przejmowania gospodarstw rolnych.</li> <li>• Wzrost poczucia zagrożenia społeczeństwa związany z bezrobociem, wzrostem cen oraz ostatnimi wydarzeniami w kraju (m.in. ataki terrorystyczne w Paryżu)</li> </ul>

<ul style="list-style-type: none"><li>• Polityka rządu ukierunkowana na rozwój obszarów wiejskich.</li><li>• Wzrost świadomości społecznej dotyczącej problemów zdrowotnych</li><li>• Dalszy rozwój oferty edukacyjnej</li><li>• Wykorzystanie możliwości związanych z rozwojem społeczeństwa informacyjnego</li><li>• Wzrost atrakcyjności inwestycyjnej gm. Masłów</li><li>• Rozwinięta interdyscyplinarna pomoc na rzecz przeciwdziałania uzależnieniom oraz przemocy w rodzinie</li><li>• Wzrost dostępności usług specjalistycznych</li><li>• Wzmocnienie współpracy pomiędzy instytucjami na szczeblu gminy i województwa na rzecz rodziny</li><li>• Wzrost jakości usług świadczonych przez podmioty pomocy społecznej</li></ul>	<ul style="list-style-type: none"><li>• Wzrost tempa życia, przemęczenie, wzrost stresu, spadek odporności psychicznej społeczeństwa.</li><li>• Opór, lęk społeczeństwa przed nowością, zmianami</li><li>• Niska skuteczność PUP w znajdowaniu miejsc pracy i aktywizacji bezrobotnych.</li><li>• Bierność, apatia wśród bezrobotnych.</li><li>• Rosnąca liczba rodzin wieloproblemowych</li><li>• Wzrost dostępności substancji psychoaktywnych dla dzieci i młodzieży oraz pojawianie się nowych rodzajów uzależnień</li><li>• Utrwalanie się braku szans i perspektyw dla młodego pokolenia</li><li>• Starzenie się społeczeństwa, przy jednoczesnym braku kompleksowych usług i świadczeń skierowanych do osób starszych</li></ul>
---	--

## **7. Cele Strategiczne i operacyjne wyznaczające kierunki działań Gminnej Strategii Rozwiązywania Problemów Społecznych w gminie Masłów na lata 2016-2022**

Najważniejszym zasobem gminy, a zarazem celem jej działania są mieszkańcy. To od ich zaangażowania będzie zależało powodzenie strategii rozwiązywania problemów społecznych i realizowanie misji gminy.

Misja wskazuje naczelny cel polityki społecznej w Gminie Masłów, wokół którego powinny koncentrować się działania lokalnych instytucji publicznych, środowisk i organizacji społecznych. Misja w pełni oddaje aspiracje mieszkańców i stanowi czynnik integracji lokalnej społeczności wokół zasadniczych spraw służących długofalowemu rozwojowi społecznemu gminy. Misja to przesłanie będące podstawą podtrzymywania istniejących i tworzenia nowych, silnych więzi społecznych pomiędzy mieszkańcami gminy oraz ich różnymi reprezentacjami.

***Celem samorządu gm. Masłów jest dążenie do poprawy jakości życia mieszkańców gminy i zapewnienia im pełnej integracji ze społeczeństwem.***

**Cele strategiczne** Gminnej Strategii Rozwiązywania Problemów Społecznych w gminie Masłów na lata 2016-2022 odpowiadają kluczowym obszarom, wypracowanym podczas spotkań Zespołu ds. opracowania strategii. Należą do nich:

1. **Zintegrowany system pomocy społecznej**
2. **Rozwój kapitału ludzkiego i społecznego**
3. **Minimalizacja obszarów skutkujących wykluczeniem społecznym**
4. **Odpowiednie warunki kształcenia się i wyrównywania deficytów pozwalają na aktywny i wszechstronny rozwój dzieci i młodzieży**

Do realizacji zadań wynikających z Gminnej Strategii Rozwiązywania Problemów Społecznych niezbędne jest przypisanie celów operacyjnych oraz kierunków działań, które zostaną określone wskaźnikami, podmiotami odpowiedzialnymi za ich realizację oraz ramami czasowymi działania. Na poszczególne cele strategiczne składają się:

#### **1. Zintegrowany system pomocy społecznej**

##### 1.1. Rozwój potencjału kadrowego

- Podnoszenie kompetencji i poprawianie wizerunku pracownika socjalnego poprzez uczestnictwo w szkoleniach i warsztatach
- Wzrost standardu pracy z uczniem poprzez podnoszenie kwalifikacji nauczycieli
- Wzmocnienie kwalifikacji kadry pracowniczej Urzędu Gminy oraz jego jednostek organizacyjnych
- Rozwój współpracy międzynarodowej

##### 1.2. Tworzenie warunków do komfortowej obsługi klienta, w tym osób niepełnosprawnych

- Rozbudowa oraz modernizacja instytucji działających na terenie gminy
- Likwidacja barier architektonicznych
- Adaptacja pomieszczeń w instytucjach publicznych dla potrzeb osób niepełnosprawnych

##### 1.3. Zintegrowany system profilaktyki

- Działania profilaktyki uzależnień
- Działania dotyczące przeciwdziałaniu przemocy domowej

- Działania profilaktyki promującej zdrowy tryb życia
- Kampania skierowana do dzieci i młodzieży informująca o zagrożeniach związanych z korzystaniem z Internetu
- Monitorowanie sieci punktów sprzedaży alkoholu, w tym przestrzegania zakazu sprzedaży alkoholu nieletnim
- Zapewnienie pomocy terapeutycznej osobom uzależnionym i dotkniętym szeroko pojętym kryzysem

#### 1.4. Wzmocnienie potencjału organizacji pozarządowych

Jedną z idei towarzyszących każdemu odpowiedzialnemu samorządowi jest propagowanie działań profilaktycznych. Mogą się one odbywać między innymi poprzez aktywizację mieszkańców w sport oraz działania kulturalne. Tego typu aktywności w ogólnym rozrachunku mają korzystniejszy bilans ekonomiczny niż działania podejmowane w celu niwelowania skutków. Propagowanie zdrowego stylu życia od najmłodszych lat niesie wiele korzyści w późniejszym okresie. Oprócz mniejszych nakładów ponoszonych na leczenie, osoby zdrowe i aktywne mają większe szanse zaistnienia na rynku pracy co dodatkowo zmniejsza potencjalne prawdopodobieństwo, że staną się klientami systemu pomocy społecznej. Zaangażowanie mieszkańców w działania, zwłaszcza młodych ludzi pośrednio odciąga ich od niebezpieczeństw, jakie niosą ze sobą używki.

Działania profilaktyczne są jedną z podstaw efektywnego systemu pomocy społecznej. Jego uzupełnieniem jest wykształcona i profesjonalna kadra wszystkich jednostek publicznych działających na terenie gminy. Niezbędnym jest stałe podnoszenie swoich kwalifikacji oraz uzupełnianie kompetencji, aby móc w pełni sprawnie realizować swoje zadania. Ważnym elementem pracy, zwłaszcza z osobami zagrożonymi wykluczeniem społecznym jest wrażliwość na ich problemy. Szczególną grupę stanowią tutaj osoby niepełnosprawne, które często mają problemy z podstawową czynnością, jaką bez wątpienia jest sprawne poruszanie się. Gmina musi dołożyć starań, aby poprzez rozbudowę i modernizację swoich instytucji ułatwić wszystkim klientom kontakt z urzędnikiem.

## **2. Rozwój kapitału ludzkiego i społecznego**

- Wsparcie dla organizacji pozarządowych
  - Wzmocnienie współpracy w sferze rozwiązywania problemów społecznych organizacji pozarządowych i samorządu na terenie gminy
  - Promocja i rozwój wolontariatu jako wsparcie zaplecza społecznego organizacji pozarządowych
  - Szkolenia w zakresie pozyskiwania zewnętrznych źródeł finansowania
- 2.1. Rozwój sektora ekonomii społecznej
- Promowanie dobrych praktyk podejmowanych w zakresie ekonomii społecznej
  - Promocja przedsiębiorczości społecznej wśród osób zagrożonych wykluczeniem społecznym
  - Rozwoju spółdzielczości rolniczej oraz agroturystyki
- 2.2. Wspólna integracja mieszkańców podstawą kapitału społecznego gminy
- Organizacja czasu wolnego dla różnych grup wiekowych
  - Organizacja spotkań integracyjnych i okolicznościowych
  - Promocja aktywnego trybu życia poprzez wykorzystanie walorów turystycznych
  - Promocja dobrych praktyk w zakresie pomocy sąsiedzkiej
- 2.3. Wsparcie procesu nauczania
- Organizowanie dodatkowych zajęć pozalekcyjnych
  - Dopuszczenie jednostek oświatowych w pomoce dydaktyczne
  - Wsparcie procesu edukacyjnego uczniów ze specjalnymi potrzebami edukacyjnymi

Bezrobocie jest głównym problemem wielu polskich samorządów. Gminy nie mają narzędzi do bezpośredniego przeciwdziałania temu zjawisku, lecz mogą w sposób pośredni oddziaływać na jego skutki. Ograniczenie zjawiska bezrobocia poprzez wsparcie osób i rodzin dotkniętych problemem jest jednym z głównych zadań Strategii Rozwiązywania Problemów Społecznych. Bezrobocie jest często nierozdzielnie powiązane z innymi problemami, takimi jak: ubóstwo, alkoholizm, przemoc. Kolejną grupą społeczną zagrożoną wykluczeniem społecznym są osoby niepełnosprawne, zarówno ruchowo jak i intelektualnie. Celem strategii powinno

być przeciwdziałanie marginalizacji i wykluczeniu społecznemu osób niepełnosprawnych oraz poprawa jakości życia osób niepełnosprawnych poprzez zapewnienie im warunków do samodzielnego uczestnictwa w życiu społecznym i zawodowym. Wszelkie działania na rzecz osób niepełnosprawnych powinny być podejmowane z poszanowaniem suwerenności i godności jednostki.

Dla zwiększenia efektywności działań mających na celu zapobieganiu wykluczeniu społecznemu osób zagrożonych niezbędnym jest integracja i poprawa jakości współpracy wszystkich podmiotów zaangażowanych w problematykę przeciwdziałania marginalizacji. Starzejące się społeczeństwo wymaga podejmowania działań mających na celu zapobieganie wykluczeniu społecznemu seniorów. Można to osiągnąć poprzez organizację czasu wolnego, którego często osoby starsze mają w nadmiarze. Zamiast spędzać czas samotnie w domu powinni mieć możliwość wzięcia udziału w zajęciach grupowych.

### **3. Minimalizacja obszarów skutkujących wykluczeniem społecznym**

3.1. Ograniczenie zjawiska bezrobocia poprzez wsparcie osób i rodzin dotkniętych w/w problemem

- Podejmowanie działań skierowanych do osób bezrobotnych celem podniesienia ich kwalifikacji zawodowych
- Szkolenia i kursy dla osób bezrobotnych służące przekwalifikowaniu zawodowemu i nabyciu nowych umiejętności zawodowych
- Staże jako szansa na zdobycie doświadczenia zawodowego
- Dopuszczenie miejsc pracy
- Aktywizacja osób biernych zawodowo, bezrobotnych
- Promocja aktywności na rynku pracy
- Kontrakt socjalny jako promocja pracy socjalnej z osobami bezrobotnymi, długotrwale korzystającymi ze świadczeń pomocy społecznej

3.2. Aktywizacja osób niepełnosprawnych

- Zwiększenie dostępności oferty usług medycznych, rehabilitacyjnych dla osób niesamodzielnich
- Wsparcie rozwoju usług opiekuńczo – pielęgnacyjnych dla osób niepełnosprawnych
- Wsparcie rozwoju wolontariatu na rzecz osób niepełnosprawnych.

- Wzrost świadomości społeczeństwa na problemy osób niepełnosprawnych (zwiększenie udziału w życiu społecznym)
- 3.3. Rozwój systemu przeciwdziałania przemocy w gminie
- Realizacja programu Przeciwdziałania Przemocy w Rodzinie w gm. Masłów
  - Udział w kampaniach społecznych uwrażliwiających na problem przemocy w rodzinie
  - Podniesienie efektywności współpracy służb w zakresie przeciwdziałania przemocy w rodzinie m.in. poprzez szkolenia
- 3.4. Wsparcie rodzin zagrożonych oraz żyjących w ubóstwie
- Realizacja programów i inicjatyw w zakresie dożywiania
  - Monitoring problemu ubóstwa na terenie Gminy Masłów
  - Rozwój innowacyjnych form wsparcia dla osób zagrożonych wykluczeniem społecznym
  - Akcje społeczne jako wsparcie pomocą materialną rodzin najuboższych
- 3.5. Wsparcie kondycji funkcjonowania rodzin
- Tworzenie grup wsparcia/rodzin wspierających
  - Organizowanie pomocy psychologiczno-pedagogicznej
  - Wsparcie rodzin niewydolnych wychowawczo poprzez pracę z asystentem rodziny
  - Promocja rodzinnej pieczy zastępczej
  - Zwiększenie dostępności do specjalistycznych usług
- 3.6. Zapewnienie godziwych warunków bytowych osobom starszym
- Wsparcie rozwoju usług opiekuńczo – pielęgnacyjnych dla osób starszych
  - Wspieranie programów edukacyjno – warsztatowych służących aktywizacji osób starszych
- 3.7. Zapewnienie prawidłowego rozwoju dzieci i młodzieży
- Tworzenie i zwiększanie atrakcyjności świetlic środowiskowych
  - Rozwój oferty zajęć pozalekcyjnych
  - Zapewnienie kompleksowej opieki dzieciom w wieku od 1 do 5 lat



**4. Odpowiednie warunki kształcenia się i wyrównywania deficytów pozwalają na aktywny i wszechstronny rozwój dzieci i młodzieży**

- Upowszechnienie edukacji przedszkolnej poprzez wzmocnienie istniejących placówek oraz stworzenie i prowadzenie nowych form wychowania przedszkolnego i innych.
- Wdrażanie programów rozwojowych szkół (ukierunkowanych w szczególności na umiejętności informatyczne, języki obce, nauki przyrodnicze).
- Prowadzenie zajęć dydaktyczno-wyrównawczych dla dzieci z deficytami rozwojowymi.
- Stworzenie sieci świetlic środowiskowych dla dzieci i młodzieży.
- Wymiana międzynarodowa dzieci i młodzieży w wieku szkolnym.

**Kierunki działań**

**Objaśnienie skrótów:**

UG – Urząd Gminy w Masłowie

GOPS – Gminny Ośrodek Pomocy Społecznej w Masłowie

Szkoły – Placówki Oświatowe z Gminy Masłów

SZOO- Samorządowy Zespół Obsługi Oświaty w gm. Masłów

NGO – organizacje pozarządowe

GOKiS – Gminny Ośrodek Kultury i Sportu w Masłowie

GB – Gminna Biblioteka w Masłowie

PUP – Powiatowy Urząd Pracy w Kielcach

OZ – Ośrodki Zdrowia w gm. Masłów

Urząd Marszałkowski – Świętokrzyski Urząd Marszałkowski w Kielcach

GKRPAiN – Gminna Komisja Rozwiązywania Problemów Alkoholowych i Narkomanii w Masłowie

JST – Urząd Gminy w Masłowie oraz jego jednostki organizacyjne

ZI - Zespół Interdyscyplinarny

PCPR – Powiatowe Centrum Pomocy Rodzinie w Kielcach

SP – Starostwo Powiatowe w Kielcach

PFRON - Państwowy Fundusz Rehabilitacji Osób Niepełnosprawnych

<b>1. Zintegrowany system pomocy społecznej</b>			
<b>1.1. Rozwój potencjału kadrowego</b>			
<b>DZIAŁANIE</b>	<b>REALIZATORZY</b>	<b>OKRES</b>	<b>WSKAŹNIK</b>
1.1.1. Podnoszenie kompetencji i poprawianie wizerunku pracownika socjalnego poprzez uczestnictwo w szkoleniach, warsztatach, konferencjach	GOPS	2016-2022	Liczba szkoleń, liczba uczestników szkoleń
1.1.2. Wzrost standardu pracy z uczniem poprzez podnoszenie kwalifikacji nauczycieli	Szkoły	2016-2022	Liczba szkoleń, liczba uczestników szkoleń
1.1.3. Wzmocnienie kwalifikacji kadry pracowniczej Urzędu Gminy oraz jego jednostek organizacyjnych	GOKiS, GB, PUP, UG	2016-2022	Liczba szkoleń, liczba uczestników szkoleń
1.1.4. Rozwój współpracy międzynarodowej	Szkoły, NGO, GOKiS, GOPS	2016-2022	Liczba zawartych porozumień

<b>1. Zintegrowany system pomocy społecznej</b>			
<b>1.2. Tworzenie warunków do komfortowej obsługi klienta, w tym osób niepełnosprawnych</b>			
<b>DZIAŁANIE</b>	<b>REALIZATORZY</b>	<b>OKRES</b>	<b>WSKAŹNIK</b>
1.2.1. Rozbudowa oraz modernizacja instytucji działających na terenie gminy	Szkoły, GOPS, PUP, GOSW, GBP, GOKiS, OZ	2016-2022	Nakłady finansowe poniesione na modernizacje
1.2.2. Likwidacja barier architektonicznych	Szkoły, UG, GOKiS, GOPS, PUP, Urząd Marszałkowski	2016-2022	Liczba zlikwidowanych barier
1.2.3. Adaptacja pomieszczeń w instytucjach publicznych dla potrzeb osób niepełnosprawnych	GOPS, Szkoły, PUP, UG, OZ, GOKiS, GB	2016-2022	Nakłady finansowe

<b>1. Zintegrowany system pomocy społecznej</b>			
<b>1.3. Zintegrowany system profilaktyki</b>			
<b>DZIAŁANIE</b>	<b>REALIZATORZY</b>	<b>OKRES</b>	<b>WSKAŹNIK</b>
1.3.1. Promowanie pozytywnych zmian zachowań i postaw mieszkańców wobec używek (profilaktyka, monitorowanie uzależnień).	Szkoły, GOPS, UG, NGO, GKRPAiN, GOKiS	2016-2022	Liczba działań
1.3.2. Prowadzenie profilaktycznej działalności promującej zdrowy tryb życia	Szkoły, GOPS, UG, NGO, GOSKiS	2016-2022	Liczba działań
1.3.3. Kampania skierowana do dzieci i młodzieży informująca o zagrożeniach związanych z korzystaniem z Internetu	Szkoły, GOPS, UG, NGO, GOKiS,	2016-2022	Liczba działań
1.3.4. Monitorowanie sieci punktów sprzedaży alkoholu, w tym przestrzegania zakazu sprzedaży alkoholu nieletnim	GKRPAiN	2016-2022	Liczba skontrolowanych punktów
1.3.5. Zapewnienie pomocy terapeutycznej osobom uzależnionym, uwikłanym w przemoc	GKRPAiN, GOPS	2016-2022	Liczba terapeutów

<b>2. Rozwój kapitału ludzkiego i społecznego</b>			
<b>2.1.Wzmocnienie potencjału organizacji pozarządowych</b>			
<b>DZIAŁANIE</b>	<b>REALIZATORZY</b>	<b>OKRES</b>	<b>WSKAŹNIK</b>
2.1.1. Wsparcie dla organizacji pozarządowych	UG, SP	2016-2022	Liczba podjętych działań
2.1.2. Wzmocnienie współpracy w sferze rozwiązywania problemów społecznych organizacji pozarządowych i samorządu na terenie gminy	UG, GOPS, NGO	2016-2022	Liczba NGO zaangażowanych w sferę rozwiązywania problemów społecznych
2.1.3. Propagowanie wolontariatu jako wsparcie zaplecza społecznego organizacji pozarządowych	Szkoły, NGO, JST	2016-2022	Liczba zorganizowanych akcji promocyjnych i liczba wolontariuszy
2.1.4. Szkolenia w zakresie pozyskiwania zewnętrznych źródeł finansowania	GOPS, Szkoły, GB, GOKiS, PUP, NGO,	2016-2022	Liczba zrealizowanych projektów
<b>2.Rozwój kapitału ludzkiego i społecznego</b>			
<b>2.2.Rozwój sektora ekonomii społecznej</b>			
<b>DZIAŁANIE</b>	<b>REALIZATORZY</b>	<b>OKRES</b>	<b>WSKAŹNIK</b>
2.2.1. Promowanie dobrych praktyk podejmowanych w zakresie ekonomii społecznej	UG, NGO, GOPS	2016-2022	liczba nowopowstałych podmiotów ekonomii społecznej,
2.2.2. Promocja przedsiębiorczości społecznej wśród osób zagrożonych wykluczeniem społecznym	UG, NGO, GOPS, PUP	2016-2022	Liczba działań

## 2.Rozwój kapitału ludzkiego i społecznego

### 2.3.Wspólna integracja mieszkańców podstawą kapitału społecznego gminy

DZIAŁANIE	REALIZATORZY	OKRES	WSKAŹNIK
2.3.1. Organizacja czasu wolnego dla różnych grup wiekowych	Szkoły, GOKiS, , GB, NGO, GOPS	2016-2022	Liczba zorganizowanych przedsięwzięć
2.3.2. Organizacja spotkań integracyjnych i okolicznościowych	Szkoły, GOPS, GOKiS, NGO	2016-2022	Liczba zorganizowanych spotkań
2.3.3. Promocja aktywnego trybu życia poprzez wykorzystanie walorów turystycznych	Szkoły, GOKiS, NGO	2016-2022	Liczba działań
2.3.4. Promocja dobrych praktyk w zakresie pomocy sąsiedzkiej	NGO, UG	2016-2022	Liczba zorganizowanych działań

## 2.Rozwój kapitału ludzkiego i społecznego

### 2.4. Wsparcie procesu nauczania

DZIAŁANIE	REALIZATORZY	OKRES	WSKAŹNIK
2.4.1. Organizowanie dodatkowych zajęć pozalekcyjnych	Szkoły, GOK, GOKiS, GB, NGO	2016-2022	Liczba jednostek organizujących zajęcia
2.4.2. Doposażenie jednostek oświatowych w pomoce dydaktyczne	Szkoły, NGO	2016-2022	Nakłady finansowe poniesione na modernizację/doposażenie
2.4.3. Wsparcie procesu edukacyjnego uczniów ze specjalnymi potrzebami edukacyjnymi	Szkoły, NGO, PFRON	2016-2022	Nakłady finansowe

<b>3.Minimalizacja obszarów skutkujących wykluczeniem społecznym</b>			
<b>3.1.Ograniczenie zjawiska bezrobocia poprzez wsparcie osób i rodzin dotkniętych problemem</b>			
<b>DZIAŁANIE</b>	<b>REALIZATORZY</b>	<b>OKRES</b>	<b>WSKAŹNIK</b>
3.1.1.Podejmowanie działań skierowanych do osób bezrobotnych celem podniesienia ich kwalifikacji zawodowych	PUP, GOPS, NGO	2016-2022	Liczba osób
3.1.2.Szkolenia i kursy dla osób bezrobotnych służące przekwalifikowaniu zawodowemu i nabyciu nowych umiejętności zawodowych	PUP, GOPS, NGO	2016-2022	Liczba osób
3.1.3.Staże jako szansa na zdobycie doświadczenia zawodowego	PUP, GOPS, NGO	2016-2022	Liczba stażystów
3.1.4.Doposażenie miejsc pracy	PUP, Szkoły, GOPS, GOKiS, GB,	2016-2022	Nakłady finansowe
3.1.5.Aktywizacja osób biernych zawodowo, bezrobotnych	PUP, NGO, GOPS	2016-2022	Liczba działań
3.1.6.Promocja aktywności na rynku pracy	PUP, GOPS, NGO	2016-2022	Liczba działań/akcji promocyjnych
3.1.7.Kontrakt socjalny jako promocja pracy socjalnej z osobami bezrobotnymi, długotrwale korzystającymi ze świadczeń pomocy społecznej	GOPS	2016-2022	Liczba zawartych kontraktów

### 3.Minimalizacja obszarów skutkujących wykluczeniem społecznym

#### 3.2.Aktywizacja osób niepełnosprawnych

DZIAŁANIE	REALIZATORZY	OKRES	WSKAŹNIK
3.2.1.Zwiększenie dostępności oferty usług medycznych, rehabilitacyjnych dla osób niesamodzielnych	OZ, NGO, JST	2016-2022	Liczba dostępnych ofert
3.2.2.Wsparcie rozwoju usług opiekuńczo – pielęgnacyjnych dla osób niepełnosprawnych	GOPS	2016-2022	Liczba osób korzystających
3.2.3.Wsparcie rozwoju wolontariatu na rzecz osób niepełnosprawnych.	GOPS, UG, NGO, Szkoły	2016-2022	Liczba wolontariuszy
3.2.4.Zwiększenie udziału w życiu publicznym osób niepełnosprawnych	NGO, JST	2016-2022	Liczba działań

### 3. Minimalizacja obszarów skutkujących wykluczeniem społecznym

#### 3.3.Rozwój systemu przeciwdziałania przemocy w gminie

DZIAŁANIE	REALIZATORZY	OKRES	WSKAŹNIK
3.3.1.Realizacja programu Przeciwdziałania Przemocy w Rodzinie w Mastów	ZI, GOPS	2016-2022	Podjęte działania
3.3.2.Udział w kampaniach społecznych uwrażliwiających na problem przemocy w rodzinie	GOPS	2016-2022	Liczba działań
3.3.3.Podniesienie efektywności współpracy służb w zakresie przeciwdziałania przemocy w rodzinie (szkol	ZI, GOPS	2016-2022	Liczba szkoleń



### 3.Minimalizacja obszarów skutkujących wykluczeniem społecznym

#### 3.4.Wsparcie rodzin zagrożonych oraz żyjących w ubóstwie

DZIAŁANIE	REALIZATORZY	OKRES	WSKAŹNIK
3.4.1.Realizacja programów i inicjatyw w zakresie dożywiania	GOPS	2016-2022	Liczba wydanych posiłków, skierowań po żywność
3.4.2.Monitoring problemu ubóstwa na terenie Gminy Masłów	GOPS	2016-2022	Odsetek osób korzystających z pomocy społecznej w stosunku do liczby ludności ogółem
3.4.3.Rozwój innowacyjnych form wsparcia dla osób zagrożonych wykluczeniem społecznym	Szkoły, GOPS, NGO, UG, PUP	2016-2022	Pozyskane środki finansowe
3.4.4.Akcje społeczne jako wsparcie pomocą materialną rodzin najuboższych	GOPS, UG, szkoły, NGO	2016-2022	Liczba działań

### 3.Minimalizacja obszarów skutkujących wykluczeniem społecznym

#### 3.5.Wsparcie kondycji funkcjonowania rodzin

DZIAŁANIE	REALIZATORZY	OKRES	WSKAŹNIK
3.5.1. Tworzenie grup wsparcia/rodzin wspierających	GOPS, JST, NGO	2018-2022	Liczba utworzonych grup wsparcia/rodzin wspierający
3.5.2. Organizowanie pomocy psychologiczno-pedagogicznej	Szkoły, GOPS	2016-2022	Liczba jednostek organizujących pomoc
3.5.3. Wsparcie rodzin poprzez pracę z asystentem rodziny	GOPS	2016-2022	Liczba rodzin objętych wsparciem
3.5.4. Promocja rodzinnej pieczy zastępczej	GOPS, UG, PCPR	2016-2022	Liczba rodzin zastępczych

3.5.5. Zwiększenie dostępności do specjalistycznych usług	GOPS, Szkoły,OZ,PCPR	2016-2022	Liczba zaangażowanych specjalistów
---	----------------------	-----------	------------------------------------

### 3.Minimalizacja obszarów skutkujących wykluczeniem społecznym

#### 3.6. Zapewnienie godziwych warunków bytowych osobom starszym

DZIAŁANIE	REALIZATORZY	OKRES	WSKAŹNIK
3.6.1. Wsparcie rozwoju usług opiekuńczo – pielęgnacyjnych dla osób starszych	GOPS	2016-2022	liczba osób starszych objętych usługami opiekuńczymi,
3.6.2. Wspieranie programów edukacyjno–warsztatowych służących aktywizacji osób starszych	GOPS, GOKiS, NGO	2016-2022	Liczba programów

### 3.Minimalizacja obszarów skutkujących wykluczeniem społecznym

#### 3.7. Zapewnienie prawidłowego rozwoju dzieci i młodzieży

DZIAŁANIE	REALIZATORZY	OKRES	WSKAŹNIK
3.7.1. Utworzenie świetlicy środowiskowej	UG, Szkoły, GOPS, NGO	2016-2022	Liczba placówek
3.7.2. Rozwój oferty zajęć pozalekcyjnych	Szkoły, GOKiS, , GB, NGO	2016-2022	Liczba jednostek organizujących zajęcia
3.7.3. Zapewnienie kompleksowej opieki dzieciom w wieku od 1 do 5 lat	UG	2016-2022	Liczba dzieci korzystających z przedszkoli (w tym punktów przedszkolnych,

			żłobków)
--	--	--	----------

#### 4. Odpowiednie warunki kształcenia się i wyrównywania deficytów pozwalają na aktywny i wszechstronny rozwój dzieci i młodzieży

##### 4.1. Wyrównywanie szans edukacyjnych dzieci i młodzieży

DZIAŁANIE	REALIZATORZY	OKRES	WSKAŹNIK
4.1.1. Upowszechnienie edukacji przedszkolnej poprzez wzmocnienie istniejących placówek oraz stworzenie i prowadzenie nowych form wychowania przedszkolnego i innych.	Szkoły, SZOO, NGO	2016-2022	Liczba utworzonych oddziałów przedszkolnych, żłobków
4.1.2. Wdrażanie programów rozwojowych szkół (ukierunkowanych w szczególności na umiejętności informatyczne, języki obce, nauki przyrodnicze).	Szkoły, SZOO, NGO	2016-2022	Liczba zajęć i uczestników
4.1.3. Prowadzenie zajęć dydaktyczno-wyrównawczych dla dzieci z deficytami rozwojowymi.	Szkoły, NGO	2016-2022	Liczba zajęć i uczestników
4.1.4. Stworzenie sieci świetlic środowiskowych dla dzieci i młodzieży.	Szkoły, UG, PCPR, NGO	2016-2022	Liczba placówek
4.1.5. Wymiana międzynarodowa dzieci i młodzieży w wieku szkolnym.	Szkoły, NGO	2016-2022	Ilość podpisanych lub trwających umów

## 8. Monitoring i ewaluacja Strategii

Wdrażanie Strategii Rozwiązywania Problemów Społecznych wymaga kooperacji różnych podmiotów. Jej efektywność zależy w głównej mierze od:

- Wójta Gminy Masłów;
- Rady Gminy;
- Gminnego Ośrodka Pomocy Społecznej;
- Zespołu ds. Wdrażania Strategii Rozwiązywania Problemów Społecznych.

Monitorowaniem oraz wdrażaniem Strategii zajmować się będzie Zespół, powołany zarządzeniem Wójta, w którego skład wejdą m.in. przedstawiciele podmiotów wskazanych jako realizatorzy oraz partnerzy.

Proces monitorowania Strategii, którego celem jest regularna ocena przyjętych założeń i realizowanych działań, prowadzony będzie w sposób stały i ciągły poprzez następujące działania:

- zbieranie i analizę danych ilościowych i jakościowych wybranych mierników oceny,
- przygotowanie i przedkładanie raportów z przebiegu realizacji zadań i działań,
- ocenę osiągniętych rezultatów,
- ocenę aktualności strategii.

Podstawowym dokumentem w procesie monitoringu będą coroczne sprawozdania przedkładane Wójtowi Gminy Masłów w pierwszym kwartale kolejnego roku. Wyniki raportów będą stanowiły podstawę do ewentualnych prac aktualizacyjnych.

**Koordynatorem** działań związanych z wykonywaniem zbiorczych sprawozdań, gromadzeniem i upowszechnianiem zbiorczych danych z zakresu monitorowania stopnia realizacji Strategii Rozwiązywania Problemów Społecznych i przyjętych harmonogramów odpowiedzialny jest Kierownik Gminnego Ośrodka Pomocy Społecznej, który koordynuje pracę Zespołu ds. Strategii Rozwiązywania Problemów Społecznych w Masłowie.

### **Skład Zespołu ds. Strategii Rozwiązywania Problemów Społecznych:**

- Urząd Gminy w Masłowie
- Gminny Ośrodek Kultury i Sportu w Masłowie
- Samorządowy Zespół Obsługi Oświaty w Masłowie

- Ośrodek Zdrowia w Masłowie
- Gminna Komisja Rozwiązywania Problemów Alkoholowych i Narkomanii
- Gminny Ośrodek Pomocy Społecznej w Masłowie
- Komisariat I Policji w Kielcach
- Powiatowe Centrum Pomocy Rodzinie w Kielcach

Zadaniem Zespołu jest nadzór nad wdrażaniem Strategii, koordynowanie działań związanych z realizacją Strategii oraz opracowywanie i zgłaszanie propozycji zmian, które należy wprowadzić w Strategii.

## **9. Źródła finansowania**

Zakłada się, że źródłami finansowania lub współfinansowania przedsięwzięć przewidzianych do realizacji w ramach Strategii Rozwiązywania Problemów Społecznych w gminie Masłów na lata 2016-2022 będą: budżet Państwa, budżet Gminy Masłów, środki celowe funduszy krajowych, fundusze Unii Europejskiej oraz inne źródła.

## **10. Programy realizowane w gminie Masłów**

Liczba programów realizowanych w gminie Masłów może ulec zmianie w zależności od pojawiających się lokalnie problemów społecznych oraz inicjatyw społecznych.

- Corocznie uchwalany Gminny Program Profilaktyki i Rozwiązywania Problemów Alkoholowych oraz Przeciwdziałania Narkomanii w Masłowie
- Gminny Program Wspierania Rodziny na lata 2016-2018 w Gminie Masłów
- Gminny Program Przeciwdziałania Przemocy w Rodzinie oraz Ochrony Ofiar Przemocy w Rodzinie na lata 2016-2022
- Gminny Program Współpracy z Organizacjami Pozarządowymi

## ***Bibliografia***

1. Auleytner J. (2004) *Polska polityka społeczna. Ciągłość i zmiany*. Warszawa: Wydawnictwo Wyższej Szkoły Pedagogicznej TWP.
2. Boni M. (red.) (2009). *Polska 2030. Wyzwania Rozwojowe*. Warszawa: Kancelaria Prezesa Rady Ministrów.
3. *Europa 2020 – Strategia na rzecz inteligentnego i zrównoważonego rozwoju sprzyjającego włączeniu społecznemu*.
4. Główny Urząd Statystyczny. Departament Badań Demograficznych (2009). *Prognoza ludności na lata 2008-2035*. Warszawa.
5. Główny Urząd Statystyczny (2012). *Kapitał Ludzki w Polsce w 2010 roku*. Gdańsk.
6. Główny Urząd Statystyczny (2012). *Wyniki Narodowego Spisu Powszechnego Ludności i Mieszkań 2011. Podstawowe informacje o sytuacji demograficzno-społecznej ludności Polski oraz zasobach mieszkaniowych*. Warszawa.
7. *Informacja o działaniach w zakresie niesienia pomocy bezdomnym oraz osobom zagrożonym wykluczeniem społecznym* ;Ministerstwo Pracy i Polityki Społecznej, Departament Pomocy i Integracji Społecznej, Warszawa.
8. *Karta Praw Osób Niepełnosprawnych uchwalona z dnia 1 sierpnia 1997 r.* (Dz.U. Nr 50, poz. 415).
9. Kowalczyk E. *Sytuacja na rynku pracy na koniec IV kwartału 2012 roku*. Powiatowy Urząd Pracy w Sandomierzu.
10. Kurzynowski A. (2001) *Polityka społeczna- podstawowe pojęcia i zakres*. W: Kurzynowski A.
11. (red.), *Polityka społeczna*. Warszawa: Instytut Gospodarstwa Społecznego SGH
12. Mandes S. (2003) *Barometr współpracy 2003*.
13. Minkiewicz A. (2001) *Patologia społeczna*. W: Kurzynowski A. (red.), *Polityka społeczna*. Warszawa: Instytut Gospodarstwa Społecznego SGH
14. Piekut-Brodzka. D (2000) *O bezdomnych i bezdomności*, Warszawa, s. 42. Za: Głąbicka K. (2004) *Polityka społeczna państwa polskiego u progu członkostwa w Unii Europejskiej*. Radom: Instytut Technologii Eksploatacji.
15. *Powszechna Deklaracja Praw Człowieka*.
16. *Raport o Kapitale Intelktualnym Polski* .Przygotowany przez Zespół Doradców Strategicznych Prezesa Rady Ministrów pod kierownictwem Pawła Bochniarza).
17. *Sprawozdanie z działalności Gminnego Ośrodka Pomocy Społecznej w Masłowie za rok 2011*

17. Sprawozdanie z działalności Gminnego Ośrodka Pomocy Społecznej w Masłowie za rok 2012
18. Sprawozdanie z działalności Gminnego Ośrodka Pomocy Społecznej w Masłowie za rok 2013
19. Sprawozdanie z działalności Gminnego Ośrodka Pomocy Społecznej w Masłowie za rok 2014
20. Szafraniec K. (2011) *Młodzi 2011*. Warszawa: Kancelaria Prezesa Rady Ministrów.
21. Urząd Statystyczny w Kielcach (2013) Raport o sytuacji społeczno-gospodarczej województwa świętokrzyskiego w 2012 roku. Kielce.
22. Wciórka B. (2007) *Bezrobotni o swojej sytuacji życiowej. Komunikat z badań*. Warszawa: CBOS, BS/56/2007.

### **Wykaz stron internetowych**

1. Baza Dobrych Praktyk Partycypacji: <http://dobrepraktyki.decdujmyrazem.pl>
2. Główny Urząd Statystyczny. Bank Danych Lokalnych: <http://www.stat.gov.pl/bdl/>
3. Ministerstwo Rozwoju Regionalnego: <http://www.mrr.gov.pl>
4. Narodowy Fundusz Zdrowia: <http://www.nfz.gov.pl>
5. Gminny Ośrodek Pomocy Społecznej w Masłowie: <http://gops.maslow.pl>
6. Portal Funduszy Europejskich: <http://www.funduszeuropejskie.gov.pl>
7. Powiatowy Urząd Pracy w Kielcach: <http://www.pupkielce.pl>
8. Zespół Doradców Strategicznych Prezesa Rady Ministrów: <http://zds.kprm.gov.pl>